



МИНИСТЕРСТВО НА ЗДРАВЕОПАЗВАНЕТО



НАЦИОНАЛЕН ЦЕНТЪР
ПО ОБЩЕСТВЕНО ЗДРАВЕ И АНАЛИЗИ

Кратък статистически справочник

ЗДРАВЕОПАЗВАНЕ

2013

СЪСТОЯНИЕ И ДВИЖЕНИЕ НА НАСЕЛЕНИЕТО
ЗАБОЛЕВАЕМОСТ И СМЪРТНОСТ ПО ПРИЧИНИ
ЗДРАВНА МРЕЖА
МЕДИЦИНСКИ ПЕРСОНАЛ
ДЕЙНОСТ НА ЛЕЧЕБНИТЕ ЗАВЕДЕНИЯ
ИКОНОМИЧЕСКИ ПОКАЗАТЕЛИ
ПРЕГЛЕД ПО ОБЛАСТИ
МЕЖДУНАРОДЕН ПРЕГЛЕД

София, 2013



МИНИСТЕРСТВО НА ЗДРАВЕОПАЗВАНЕТО



НАЦИОНАЛЕН ЦЕНТЪР
ПО ОБЩЕСТВЕНО ЗДРАВЕ И АНАЛИЗИ

З Д Р А В Е О П А З В А Н Е

■ Кратък статистически справочник

■ 2013

■ ■ ■ ■ ■ ■ ■ ■ ■ ■ София, 2013 ■ ■ ■ ■ ■ ■ ■ ■ ■ ■

Здравеопазване, Кратък статистически справочник за 2013 г.

ISSN 1310–2761

Редактори *доц. Християн Грива, Красимира Дикова*

Издава *Национален център по общественото здраве и анализи*

София, 2013 г.

Печат *Национален център по общественото здраве и анализи*

Тираж 250

МЕТОДОЛОГИЧНИ БЕЛЕЖКИ

Основни източници на информацията в справочника са годишните формуляри, които всички лечебни и здравни заведения в страната представят в НЦОЗА и НСИ във връзка с ежегодното провежданите статистически изследвания.

Население и демографски процеси

Основна категория за населението от текущата демографска статистика е постоянното население. Това са лицата, които живеят постоянно в страната и към 31.12. на съответната година не са я напусkali за повече от една година.

Демографските събития (раждания, умирения и др.) са разпределени по настоящ адрес на лицата.

В показателя „раждане” е включен броят на живородените и мъртвородените деца, а не случаите на раждане, които могат да бъдат с едно или повече деца.

Общата плодовитост е показател за средния брой живородени деца, родени от жените във фертилна възраст през съответната година.

Показателят за средна продължителност на живота изразява вероятните години, които ще преживее едно новородено дете при непроменена повъзrastова смъртност през съответната година.

Заболеваемост

Наблюдаваните заразни болести и паразитози, подлежащи на задължителна регистрация, съобщаване и отчет, са съобразно Списъка на заболяванията, посочен в Наредба №21 от 2005 г. на МЗ.

Данните за заболяванията от туберкулоза, новообразувания, психични заболявания, както и от болести, предавани по полов път, се получават от съответните специализирани заведения.

Показателите за някои злокачествени заболявания, отнасящи се само за мъже или само за жени, са изчислени съответно за мъжкото и женското население.

Заболяванията на хоспитализираните лица се регистрират като случаи на заболяване по основна диагноза при изписването на лицето от стационара.

Инвалидност

Данните са от двете информационни системи за деца до 16 години и лица над 16-годишна възраст, освидетелствани от ТЕЛК и НЕЛК, на които за първи път през съответната година е определена трайно намалена работоспособност или вид и степен на увреждане.

Здравна мрежа

Лечебните заведения и леглата в тях, както и медицинският персонал, са към 31.12. на съответната година.

В броя на медицинския персонал не са включени незаемащите обществена служба и работещите извън страната.

Лекарите по специалности са представени според специалността, по която работят, независимо дали тя им е призната съгласно Наредбата за специализация.

В съответствие с измененията на ЗЛЗ (обн., ДВ, бр. 59 от 31.07.2010 г.) диспансерите са преобразувани в центрове или специализирани болници.

Дейност на лечебните заведения

При анализа на дейността на лечебните заведения трябва да се имат предвид следните специфични особености:

- ▶ голяма част от лечебните заведения обслужват не само населението на населеното място, на чиято територия се намират;
- ▶ специализираните заведения обслужват населението на няколко области;
- ▶ националните лечебни заведения обслужват население от цялата страна, независимо от тяхното местоживее.

Икономически показатели на лечебните заведения

Представените данни са за лечебните заведения на държавно и общинско подчинение, и са изчислени по Методиката за разделното отчитане.

В статистиката на здравеопазването в България се прилага основно (от 2005 г.) Международната статистическа класификация на болестите и проблемите, свързани със здравето – 10-та ревизия.

СЪДЪРЖАНИЕ

I. СЪСТОЯНИЕ И ДВИЖЕНИЕ НА НАСЕЛЕНИЕТО

1. Население на 31.XII.	9
2. Население на 31.XII.2012 г. по възраст	10
3. Възрастова структура на населението	11
4. Раждаемост, смъртност и естествен прираст	12
5. Раждания и аборти	14
6. Плодовитост на жените по възраст	14
7. Умрели деца на възраст до 1 година	15
8. Перинатална, неонатална и постнеонатална детска смъртност	15
9. Мъртвородени и умрели на възраст до 1 година	18
10. Смъртност по възрастови групи	19
11. Средна продължителност на живота	19

II. ЗАБОЛЕВАЕМОСТ И СМЪРТНОСТ ПО ПРИЧИНИ

1. Регистрирани заболявания от някои заразни болести, подлежащи на задължително съобщаване	20
2. Регистрирани заболявания от активна туберкулоза по форма на заболяването	21
3. Регистрирани заболявания от злокачествени новообразувания	22
4. Регистрирани заболявания от злокачествени новообразувания по локализация	24
5. Регистрирани заболявания от някои венерически и кожнозаразни болести	25
6. Болни под наблюдение на психиатричните заведения, клиники, отделения, кабинети и амбулатории по вид на заболяването на 31.12.	26
7. Хоспитализирани случаи (изписани и умрели) в стационарите на лечебните заведения по възраст на заболелите	27
8. Хоспитализирани случаи (изписани и умрели) в стационарите на лечебните заведения по класове през 2012 г.	28
9. Хоспитализирани случаи (изписани и умрели) в стационарите на лечебните заведения на възраст от 0 до 17 години по класове през 2012 г.	29
10. Хоспитализирани случаи (изписани и умрели) в стационарите на лечебните заведения на възраст от 18 до 64 години по класове през 2012 г.	30

11. Хоспитализирани случаи (изписани и умрели) в стационарите на лечебните заведения на възраст 65 и повече години по класове през 2012 г.	31
12. Първично инвалидизирани лица над 16-годишна възраст	32
13. Първично инвалидизирани деца до 16-годишна възраст	33
14. Първично инвалидизирани лица над 16-годишна възраст по класове болести и тежест на инвалидност през 2012 г.	34
15. Първично инвалидизирани деца до 16-годишна възраст по класове болести и тежест на инвалидност през 2012 г.	35
16. Смъртност по причини през 2012 г.	36
III. ЗДРАВНА МРЕЖА	
1. Здравна мрежа и леглови фонд на 31.XII.2012 г.	38
2. Легла в лечебните заведения за болнична помощ на 31.XII.2012 г. по видове	40
3. Легла в лечебните заведения за болнична помощ и други лечебни заведения на 31.XII.2012 г. по видове	42
IV. МЕДИЦИНСКИ ПЕРСОНАЛ	
1. Медицински персонал	43
2. Лекари по специалности	45
V. ДЕЙНОСТ НА ЛЕЧЕБНИТЕ ЗАВЕДЕНИЯ	
1. Дейност на стационарите на лечебните заведения през 2012 г.	46
2. Използваемост, оборот на леглата и среден престой на лекуван болен в лечебните заведения за болнична помощ през 2012 г. по видове легла	48
3. Обслужени родилки в стационарите на лечебните заведения	50
4. Извършени аборти в лечебните заведения през 2012 г. по възрастови групи и видове аборти	51
5. Извършени аборти в лечебните заведения	52
6. Обслужени лица от ЦСМП и спешните отделения на лечебните заведения	52
7. Оперирани болни, напуснали стационарите на лечебните заведения, през 2012 г. по вид на операциите	53
8. Оперирани болни, напуснали стационарите на лечебните заведения, през 2012 г. по вид на операциите и вид на лечебното заведение	54

**VI. ИКОНОМИЧЕСКИ ПОКАЗАТЕЛИ НА ЛЕЧЕБНИТЕ ЗАВЕДЕНИЯ
ЗА 2012 г. 56**

VII. ПРЕГЛЕД ПО ОБЛАСТИ

1. Население на 31.XII.2012 г.	57
2. Живородени през 2012 г.	59
3. Умрели през 2012 г.	60
4. Естествен прираст на населението през 2012 г.	61
5. Умрели деца на възраст до 1 година през 2012 г.	62
6. Регистрирани заболявания от някои заразни болести, подлежащи на задължително съобщаване през 2012 г.	63
7. Регистрирани заболявания от активна туберкулоза през 2012 г.	65
8. Регистрирани заболявания от злокачествени новообразувания през 2012 г.	66
9. Регистрирани заболявания от някои венерически и кожнозаразни болести през 2012 г.	67
10. Болни под наблюдение на психиатричните заведения, клиники, отделения, кабинети и амбулатории на 31.XII.2012 г. по вид на заболяването	68
11. Хоспитализирани случаи (изписани и умрели) в стационарите на лечебните заведения през 2012 г.	70
12. Първично инвалидизирани лица през 2012 г.	71
13. Легла в лечебните заведения за болнична помощ на 31.XII. 2012 г.	72
14. Легла в лечебните заведения за болнична помощ и други лечебни заведения на 31.XII.2012 г. по видове	73
15. Медицински персонал на 31.XII.2012 г.	75
16. Обслужени лица от ЦСМП и спешните отделения на лечебните заведения през 2012 г.	77
17. Родилна помощ в стационарите на лечебните заведения през 2012 г.	78
18. Оперирани болни, напуснали стационарите на лечебните заведения през 2012 г.	79

VIII. МЕЖДУНАРОДЕН ПРЕГЛЕД

1. Раждаемост, смъртност и естествен прираст	80
2. Детска смъртност	81
3. Медицински персонал и болнични легла	82

Основни здравно-демографски показатели през 2012 г.

Население на 31.12.2012 г.	7 282 041
Възрастова структура на населението:	
0-17 г.	16.2%
18-64 г.	64.7%
над 65 г.	19.1%
Раждаемост	9.5‰
Смъртност	15.0‰
Детска смъртност	7.8‰
Перинатална смъртност	11.0‰
Неонатална смъртност	4.5‰
Постнеонатална смъртност	3.3‰
Средна продължителност на живота (<i>в години</i>)	74.02
мъже	70.62
жени	77.55
Новооткрити случаи на туберкулоза	26.6‰‰‰
Новооткрити случаи на злокачествени новообразувания	432.4‰‰‰
Хоспитализирани случаи	27936.6‰‰‰
0-17 г.	25373.1‰‰‰
18-64 г.	22704.8‰‰‰
над 65 г.	47969.2‰‰‰
Първично инвалидизирани лица над 16-годишна възраст	9.9‰
Първично инвалидизирани лица до 16-годишна възраст	4.4‰
Брой лечебни заведения за болнична помощ	312
Брой легла в лечебните заведения за болнична помощ	45 726
Брой лекари	28 643
Брой персонал по здравни грижи	47 806
Обслужени лица по повод на спешна и неотложна медицинска помощ	2 466 151
Оперирани болни, напуснали стационарите на лечебните заведения	545 600

I. СЪСТОЯНИЕ И ДВИЖЕНИЕ НА НАСЕЛЕНИЕТО

1. Население на 31.XII.¹⁾

Години	Общо	Мъже	Жени	В градовете	В селата
Брой (хил.)					
1946	7029.3	3516.7	3512.6	1735.2	5294.1
1956	7613.7	3799.4	3814.3	2556.1	5057.6
1960	7905.5	3946.9	3958.6	3005.0	4900.5
1970	8514.9	4256.6	4258.3	4509.8	4005.1
1980	8876.6	4421.7	4454.9	5546.0	3330.6
1990	8669.3	4270.0	4399.3	5817.9	2851.4
2000	8149.5	3967.4	4182.1	5576.9	2572.6
2005	7718.8	3743.4	3975.4	5416.6	2302.2
2009	7563.7	3659.3	3904.4	5401.2	2162.5
2010	7504.9	3629.8	3875.1	5375.1	2129.8
2011	7327.2	3566.8	3760.4	5324.9	2002.3
2012	7282.0	3543.6	3738.4	5306.2	1975.8
Относителен дял (%)					
1946	100.0	50.0	50.0	24.7	75.3
1956	100.0	49.9	50.1	33.6	66.4
1960	100.0	49.9	50.1	38.0	62.0
1970	100.0	50.0	50.0	53.0	47.0
1980	100.0	49.8	50.2	62.5	37.5
1990	100.0	49.3	50.7	67.1	32.9
2000	100.0	48.7	51.3	68.4	31.6
2005	100.0	48.5	51.5	70.2	29.8
2009	100.0	48.4	51.6	71.4	28.6
2010	100.0	48.4	51.6	71.6	28.4
2011	100.0	48.7	51.3	72.7	27.3
2012	100.0	48.7	51.3	72.9	27.1

¹⁾ По данни на НСИ

2. Население на 31.XII.2012 г. по възраст¹⁾

(брой)

<i>Възраст (в навършени години)</i>	<i>Общо</i>	<i>Мъже</i>	<i>Жени</i>	<i>В градо- вете</i>	<i>В селата</i>
Общо	7282041	3543606	3738435	5306233	1975808
0	65916	33992	31924	49384	16532
1–4	280462	144001	136461	209045	71417
5–9	327371	168440	158931	238251	89120
10–14	316037	162442	153595	227897	88140
15–19	335725	172887	162838	242739	92986
20–24	457507	235454	222053	352628	104879
25–29	488905	253130	235775	380601	108304
30–34	507320	263748	243572	396107	111213
35–39	556985	286856	270129	437389	119596
40–44	528703	272371	256332	403897	124806
45–49	475946	241946	234000	356404	119542
50–54	503260	250781	252479	373684	129576
55–59	518394	250078	268316	380890	137504
60–64	524432	241510	282922	373242	151190
65–69	445498	195711	249787	297520	147978
70–74	341982	141901	200081	212485	129497
75–79	295106	115735	179371	179578	115528
80–84	196109	73179	122930	121677	74432
85–89	90820	31278	59542	56899	33921
90–94	23132	7431	15701	14378	8754
95–99	2105	623	1482	1330	775
100+	326	112	214	208	118

¹⁾ По данни на НСИ

3. Възрастова структура на населението

(%)

Година	Общо	Възрастови групи		
		0–17	18–64	65+
Общо				
1970	100.0	27.5	62.8	9.7
1995	100.0	22.0	62.8	15.2
2000	100.0	19.5	64.1	16.4
2005	100.0	17.5	65.3	17.2
2010	100.0	16.7	65.6	17.7
2011	100.0	16.1	65.0	18.9
2012	100.0	16.2	64.7	19.1
В градовете				
1970	100.0	28.1	65.3	6.6
1995	100.0	22.9	65.6	11.5
2000	100.0	20.0	67.7	12.3
2005	100.0	17.7	68.7	13.6
2010	100.0	16.9	68.5	14.6
2011	100.0	16.1	67.6	16.3
2012	100.0	16.2	67.1	16.7
В селата				
1970	100.0	26.8	60.0	13.2
1995	100.0	20.1	57.0	22.9
2000	100.0	18.6	56.3	25.1
2005	100.0	17.0	57.4	25.6
2010	100.0	16.1	58.2	25.7
2011	100.0	16.1	58.2	25.7
2012	100.0	16.1	58.0	25.9

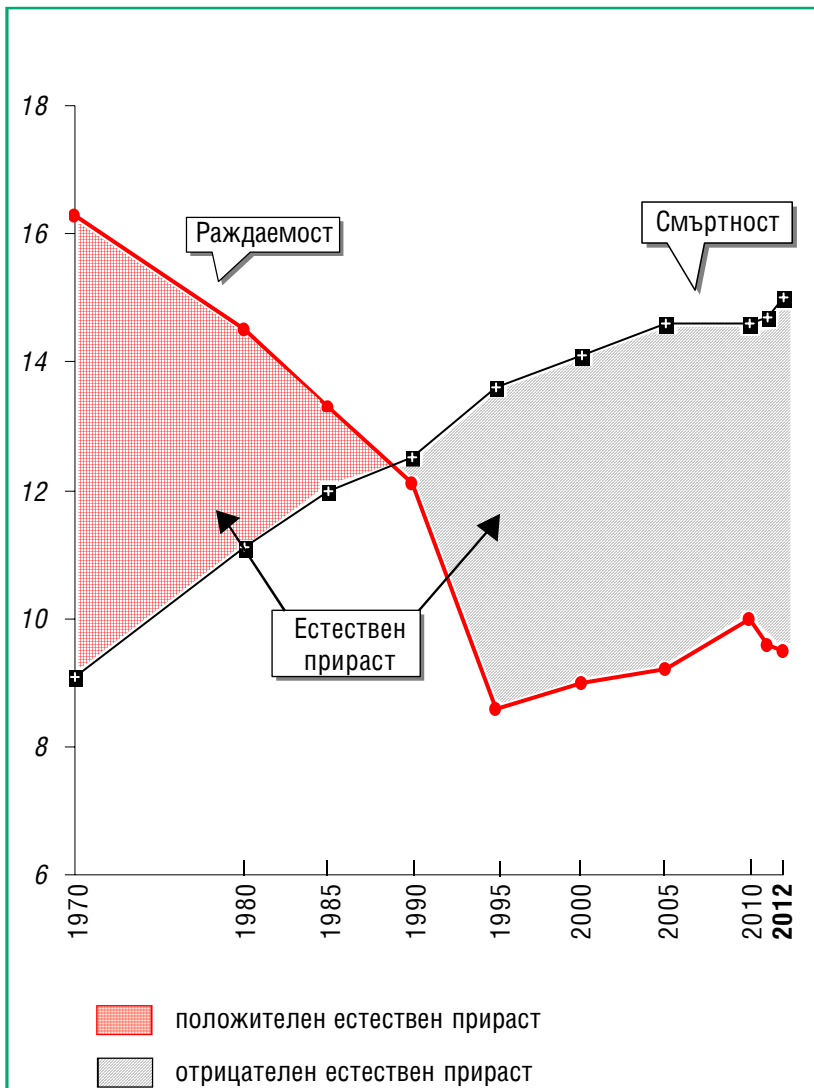
4. Раждаемост, смъртност и естествен прираст¹⁾

Години	Живоро- дени	Умрели	Естеств. прираст	Живоро- дени	Умрели	Естеств. прираст
	Брой			На 1000 население		
Общо						
1970	138745	77095	61650	16.3	9.1	7.2
1980	128190	97950	30240	14.5	11.1	3.4
1990	105180	108608	-3428	12.1	12.5	-0.4
1995	71967	114670	-42703	8.6	13.6	-5.0
2000	73679	115087	-41408	9.0	14.1	-5.1
2005	71075	113374	-42299	9.2	14.6	-5.4
2010	75513	110165	-34652	10.0	14.6	-4.6
2011	70846	108258	-37412	9.6	14.7	-5.1
2012	69121	109281	-40160	9.5	15.0	-5.5
В градовете						
1970	79809	30957	48852	18.0	7.0	11.0
1980	86664	45153	41511	15.7	8.2	7.5
1990	73940	55225	18715	12.6	9.4	3.2
1995	50405	60767	-10362	8.8	10.7	-1.9
2000	52789	64184	-11395	9.5	11.5	-2.0
2005	52280	65309	-13029	9.6	12.0	-2.4
2010	57077	65759	-8682	10.6	12.2	-1.6
2011	53396	65182	-11786	10.0	12.2	-2.2
2012	51658	66333	-14675	9.7	12.5	-2.8
В селата						
1970	58936	46138	12798	14.6	11.4	3.2
1980	41526	52797	-11271	12.4	15.7	-3.3
1990	31240	53383	-22143	10.9	18.6	-7.7
1995	21562	53903	-32341	8.0	19.9	-11.9
2000	20890	50903	-30013	8.1	19.6	-11.5
2005	18795	48065	-29270	8.1	20.8	-12.7
2010	18436	44406	-25970	8.6	20.7	-12.1
2011	17450	43076	-25626	8.7	21.4	-12.7
2012	17463	42948	-25485	8.8	21.6	-12.8

¹⁾ По данни на НСИ

Раждаемост, смъртност и естествен прираст

(на 1000 население)



5. Раждания и аборти

Година	Раждания	Аборти	Раждания	Аборти
	Брой		На 1000 жени от 15–49 г.	
1980	129176	156056	60.4	72.9
1990	105821	144644	49.2	67.2
1995	72425	97092	35.2	47.2
2000	74234	61378	37.0	30.6
2005	71640	41795	38.2	22.3
2009	81572	33733	45.2	18.7
2010	76105	31548	42.9	17.8
2011	71402	31716	43.0	19.1
2012	69678	29992	42.5	18.3

6. Плодовитост по възраст на жените

(на 1000 жени от 15–49 г.)

Възраст (в навършени години)	1980	1990	1995	2000	2005	2010	2011	2012
Общо	59.8	48.9	35.0	36.7	37.9	42.6	42.6	42.2
15–19	80.3	68.3	53.5	47.1	40.1	43.1	43.5	44.0
20–24	192.8	158.4	100.6	89.7	78.6	73.1	70.4	70.1
25–29	92.8	78.3	61.8	72.9	80.9	86.8	90.1	88.8
30–34	32.2	28.8	22.4	32.3	47.3	65.1	66.8	65.8
35–39	9.7	9.4	7.5	9.5	14.5	26.1	26.9	27.6
40–44	2.1	1.8	1.5	1.9	2.1	4.1	4.5	4.4
45–49	0.1	0.1	0.1	0.1	0.1	0.3	0.3	0.4

7. Умрели деца на възраст до 1 година¹⁾

Година	Общо	В градовете	В селата
Брой			
1970	3788	1811	1977
1980	2594	1560	1034
1990	1554	1020	534
1995	1065	705	360
2000	981	657	324
2005	739	464	275
2009	729	468	261
2010	708	461	247
2011	601	412	189
2012	536	368	168
На 1000 живородени			
1970	27.3	22.7	33.5
1980	20.2	18.0	24.9
1990	14.8	13.8	17.1
1995	14.8	14.0	16.7
2000	13.3	12.4	15.5
2005	10.4	8.9	14.6
2009	9.0	7.7	12.9
2010	9.4	8.1	13.4
2011	8.5	7.7	10.8
2012	7.8	7.1	9.6

8. Перинатална, неонатална и постнеонатална детска смъртност

(на 1000 живородени)

	1980	1990	1995	2000	2005	2010	2011	2012
Перинатална ²⁾	15.0	11.1	11.8	12.2	12.0	11.4	11.7	11.0
Неонатална	10.4	7.7	7.8	7.5	6.2	5.2	5.3	4.5
Постнеонатална ³⁾	10.0	7.1	7.1	5.9	4.2	4.2	3.2	3.3

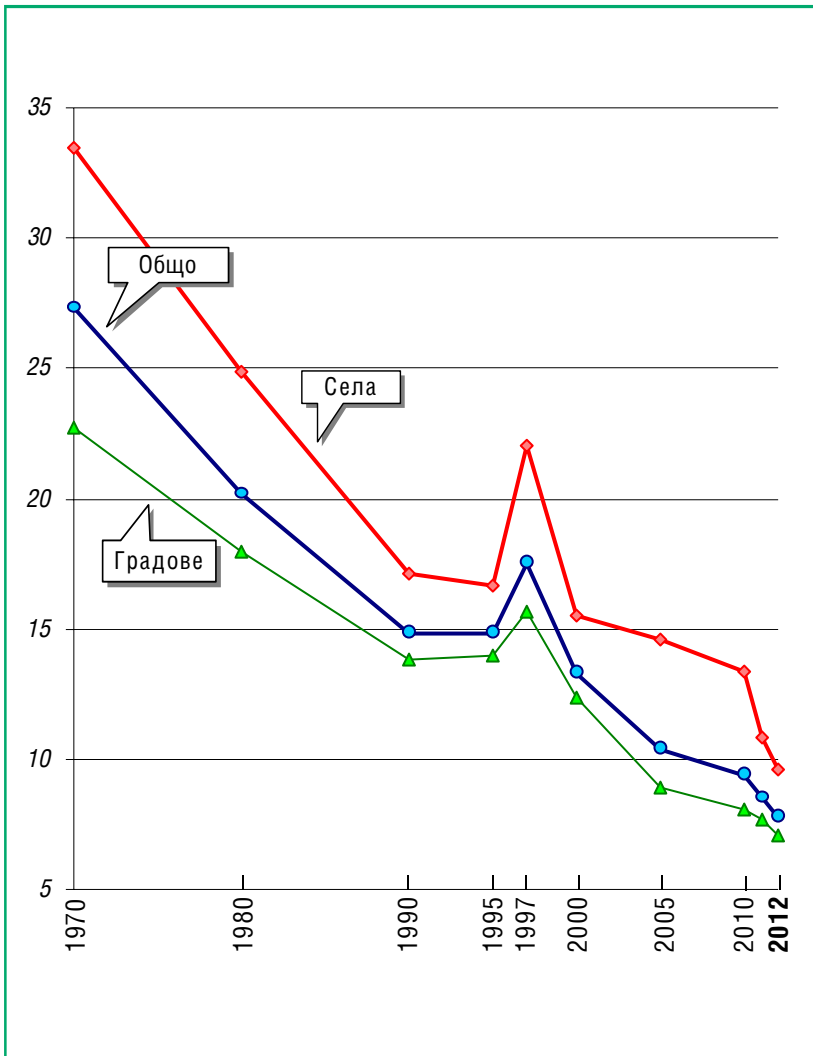
¹⁾ По данни на НСИ

²⁾ На 1000 родени деца

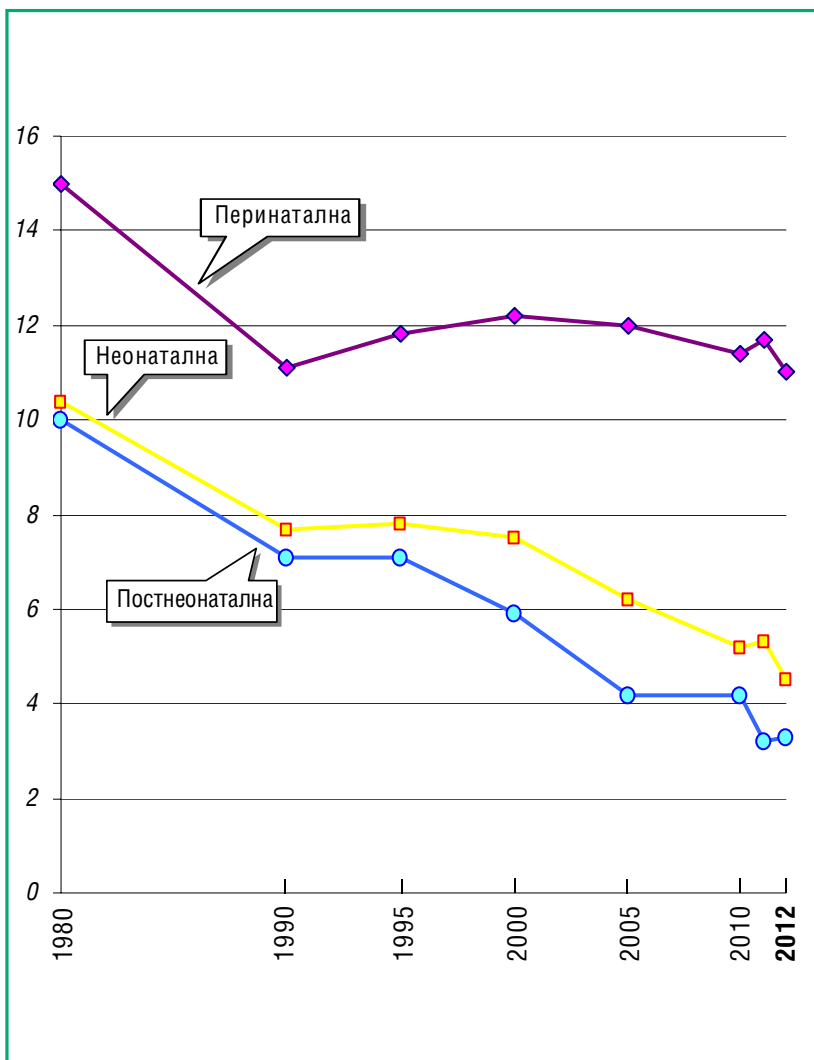
³⁾ На 1000 живородени, без умрелите до 28-ия ден

Детска смъртност

(на 1000 живородени)



Перинатална, неонатална и постнеонатална детска смъртност



9. Мъртвородени и умрели на възраст до 1 година¹⁾

(брой)

Година	Мъртво- родени	Умрели деца до 1 година			
		Общо	В т.ч. :		
			0-6 дни	7-27 дни	28+ дни
Общо					
1970	1382	3788	1259	569	1960
1980	986	2594	957	372	1265
1990	641	1554	533	278	743
1995	458	1065	397	162	506
2000	555	981	348	201	432
2005	565	739	296	148	295
2010	592	708	274	120	314
2011	556	601	279	100	222
2012	557	536	206	104	226
В градовете					
1970	792	1811	773	264	774
1980	606	1560	640	245	675
1990	449	1020	357	208	455
1995	299	705	282	107	316
2000	365	657	237	141	279
2005	363	464	195	91	178
2010	409	461	183	80	198
2011	401	412	193	70	149
2012	393	368	140	73	155
В селата					
1970	590	1977	486	305	1186
1980	380	1034	317	127	590
1990	192	534	176	70	288
1995	159	360	115	55	190
2000	190	324	111	60	153
2005	202	275	101	57	117
2010	183	247	91	40	116
2011	155	189	86	30	73
2012	164	168	66	31	71

¹⁾ По данни на НСИ

10. Смъртност по възрастови групи

(на 1000 души от съответната възраст)

Годи- ни	Общо	Възраст (в навършени години)								
		под 1 год. ¹⁾	1-9	10-19	20-29	30-39	40-49	50-59	60-69	70+
1970	9.1	27.3	0.8	0.6	1.0	1.5	3.2	8.1	22.4	84.2
1980	11.1	20.2	0.7	0.6	1.0	1.6	3.6	9.1	24.3	88.1
1990	12.5	14.8	0.6	0.6	1.1	1.8	4.3	10.0	23.5	93.4
2000	14.1	13.3	0.5	0.4	0.8	1.7	4.3	10.1	23.8	84.5
2005	14.6	10.4	0.4	0.4	0.8	1.5	4.2	10.4	22.4	80.2
2010	14.6	9.4	0.3	0.4	0.7	1.3	3.7	9.4	20.1	80.2
2011	14.7	8.5	0.3	0.4	0.7	1.3	3.6	9.3	19.3	77.4
2012	15.0	7.8	0.3	0.4	0.6	1.2	3.3	9.2	19.5	78.7

¹⁾ На 1000 живородени

11. Средна продължителност на живота¹⁾

(в години)

Периоди	Общо	Мъже	Жени
1935-1939	51.75	50.98	52.56
1960-1963	69.59	67.82	71.35
1974-1976	71.31	68.68	73.91
1978-1980	71.14	68.35	73.55
1984-1986	71.19	68.17	74.44
1989-1991	71.22	68.02	74.66
1993-1995	70.60	67.10	74.90
1997-1999	71.00	67.60	74.60
1998-2000	71.70	68.15	75.34
1999-2001	71.80	68.50	75.20
2000-2002	71.87	68.54	75.37
2003-2005	72.60	69.00	76.30
2005-2007	72.70	69.20	76.30
2006-2008	73.00	69.50	76.60
2007-2009	73.43	69.90	77.08
2008-2010	73.60	70.00	77.20
2009-2011	73.83	70.37	77.37
2010-2012	74.02	70.62	77.55

¹⁾ По данни на НСИ

II. ЗАБОЛЕВАЕМОСТ И СМЪРТНОСТ ПО ПРИЧИНИ

1. Регистрирани заболявания от някои заразни болести, подлежащи на задължително съобщаване

(на 100 000 население)

<i>Болести</i>	<i>1980</i>	<i>1990</i>	<i>2000</i>	<i>2010</i>	<i>2011</i>	<i>2012</i>
Дифтерия	0.0	–	–	–	–	–
Скарлатина	145.6	85.7	64.6	34.3	35.5	42.6
Морбили	121.5	1.7	0.6	292.1	2.1	0.0
Коклюш	1.7	0.3	1.3	0.7	0.6	1.4
Рубеола	779.1	147.3	348.2	0.5	0.6	0.2
Варицела	537.2	418.6	285.8	261.8	368.9	380.3
Епидемичен паротит	73.6	1.5	28.8	4.2	1.9	0.8
Менингококов менингит и сепсис	1.2	0.9	1.1	0.2	0.2	0.2
Полиомиелит	–	–	–	–	–	–
Ку–треска	0.0	0.4	1.8	0.2	0.2	0.4
Кримска-Конго хеморагична треска	0.1	0.1	0.1	0.1	0.1	0.1
Лаймска борелиоза	–	–	3.6	7.9	8.1	5.6
Малария ¹⁾	1.4	0.5	0.2	0.1	0.1	0.2
Кореман тиф / паратиф	0.0	0.0	–	0.0	–	0.0
Дизентерия (шигелоза)	96.9	61.9	19.8	7.9	10.9	10.6
Вирусни хепатити	110.8	274.2	104.8	39.9	85.2	76.5
Антракс	0.1	0.1	0.2	0.0	0.0	0.0
Лептоспироза	0.2	0.3	0.4	0.1	0.2	0.1
Тетанус	0.2	0.1	0.0	0.0	0.1	0.0
Бактериални менингити и менингоенцефалити	•	•	•	1.9	2.1	2.0
Вирусни менингити и менингоенцефалити	•	•	•	3.2	3.0	7.6

¹⁾ Всички регистрирани случаи са внесени от чужбина.

2. Регистрирани заболявания от активна туберкулоза по форма на заболяването

(на 100 000 население)

Форма на заболяването	1980	1990	1995	2000	2005	2010	2011	2012
Общо	178.2	106.0	154.9	173.4	127.7	90.5	74.3	75.8
в т. ч.: новооткрити	37.0	25.9	40.5	41.0	40.1	30.3	27.9	26.6
Туберкулоза на дихателните органи	115.1	80.5	123.4	144.8	106.5	79.2	65.5	67.8
в т. ч.: новооткрити	25.6	19.9	33.9	35.6	35.4	26.6	24.9	23.9
Туберкулоза на костите и ставите	12.4	5.3	5.1	4.8	3.6	1.8	1.2	1.1
в т. ч.: новооткрити	2.2	1.0	1.0	1.0	0.7	0.5	0.4	0.4
Туберкулоза на нервна система ¹⁾	0.5	0.3	0.5	0.5	0.2	0.2	0.4	0.3
в т. ч.: новооткрити	0.1	0.1	0.1	0.1	0.1	0.1	0.2	0.1
Други форми на активна туберкулоза	50.2	19.9	25.9	23.3	17.4	9.3	7.2	6.6
в т. ч.: новооткрити	9.1	4.9	5.5	4.3	3.9	3.1	2.4	2.2

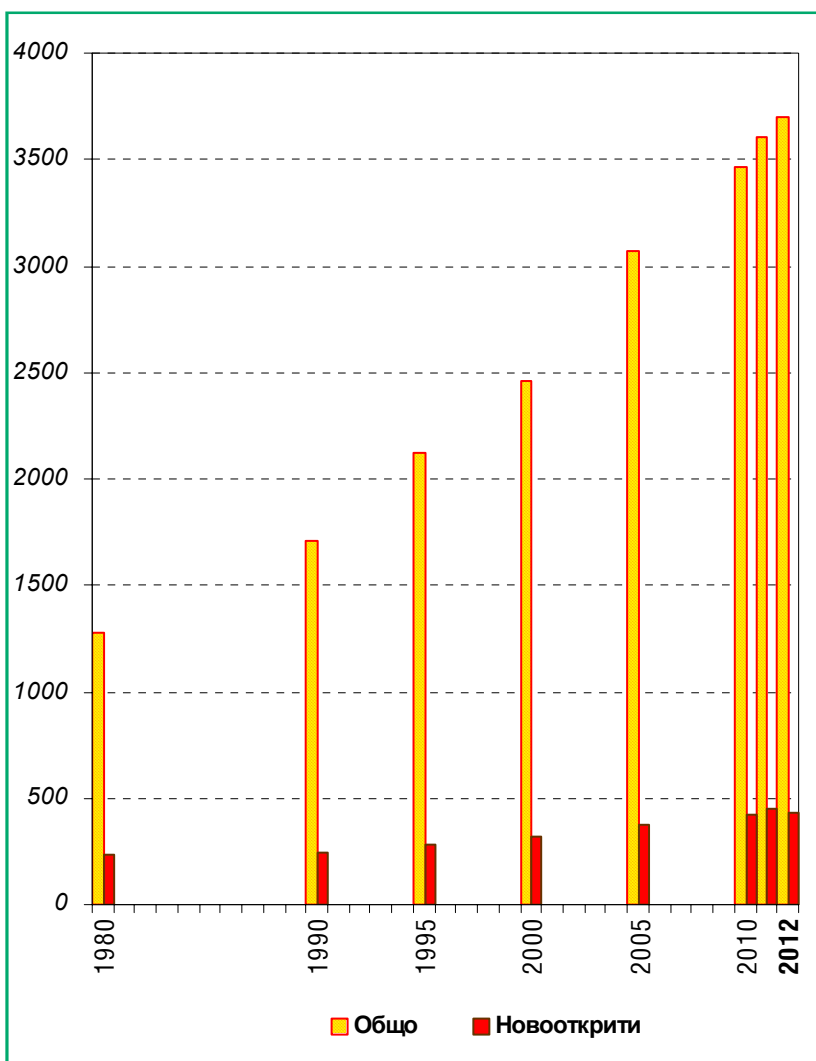
¹⁾ До 2004 г. – Туберкулоза на мозъчните обвивки и на централната нервна система (МКБ-9)

3. Регистрирани заболявания от злокачествени новообразувания

години	Общо	В т.ч. ново-открити	Общо	В т.ч. ново-открити
	Брой		На 100 000 население	
1980	113336	20620	1279.0	232.7
1990	153651	22038	1762.4	252.8
1995	178179	23966	2119.6	285.1
2000	201226	26156	2462.9	320.1
2005	237607	29354	3069.9	379.3
2007	255120	31706	3330.7	413.9
2008	262059	32478	3437.6	426.0
2009	261974	33246	3453.8	438.3
2010	261382	32067	3469.2	425.6
2011	264739	32969	3602.7	448.7
2012	270492	31588	3703.0	432.4

Регистрирани заболявания от злокачествени новообразувания

(на 100 000 население)



4. Регистрирани заболявания от злокачествени новообразувания по локализация

(на 100 000 население)

Локализация на новообразуването по МКБ-10	2011		2012	
	Общо	в т.ч.: новоот- крити	Общо	в т.ч.: новоот- крити
Общо	3602.7	448.7	3703.0	432.4
Устни, устна кухина и фаринкс	105.0	11.3	104.4	10.4
в т.ч.: устна	56.9	2.6	55.9	2.2
Храносмилателни органи	542.4	104.0	548.3	96.4
в т.ч.: стомах	74.6	19.1	71.1	17.0
дебело черво ректосигмоидална област, право черво (ректум), анус и анален канал	229.2	32.4	237.3	32.4
Дихателни органи и гръден кош	213.7	56.8	210.3	52.4
в т. ч.: трахея, бронхи и бял дроб	138.8	48.3	135.0	44.8
Кости и ставни хрущяли	10.7	0.8	10.7	0.8
Меланом и други злокачествени новообразувания на кожата	775.0	62.2	801.0	64.7
Мезотелиална и меки тъкани	37.7	4.6	39.2	4.3
Млечна жлеза	646.4	51.1	667.8	49.4
в т.ч.: млечна жлеза при жените	1246.4 ¹⁾	98.2 ¹⁾	1286.9 ¹⁾	95.2 ¹⁾
Женски полови органи	1063.3 ¹⁾	82.1 ¹⁾	1092.3 ¹⁾	80.1 ¹⁾
в т.ч.: шийка на матката	371.5 ¹⁾	27.3 ¹⁾	384.6 ¹⁾	26.2 ¹⁾
тяло на матката	459.5 ¹⁾	31.3 ¹⁾	469.1 ¹⁾	29.8 ¹⁾
яйчник	183.5 ¹⁾	19.5 ¹⁾	187.9 ¹⁾	19.6 ¹⁾
Мъжки полови органи	419.1 ²⁾	76.6 ²⁾	460.3 ²⁾	82.1 ²⁾
в т.ч.: простата	311.2 ²⁾	70.6 ²⁾	346.5 ²⁾	74.5 ²⁾
Пикочна система	230.0	30.2	238.2	28.7
в т. ч.: пикочен мехур	159.7	20.9	165.3	19.7
Око, главен мозък и други части на централната нервна система	44.4	8.8	43.4	7.0
Щитовидна и други ендокринни жлези	63.1	3.8	66.2	3.3
Неточно определени, вторични и неуточнени локализации	42.7	17.7	41.9	17.2
Лимфна, кръвотворна и сродните им тъкани	141.9	17.9	147.0	16.8
Самостоятелни (първични) множествени локализации	–	–	–	–

¹⁾ На 100 000 жени

²⁾ На 100 000 мъже

5. Регистрирани заболявания от някои венерически и кожнозаразни болести

(на 100 000 население)

<i>Заболявания</i>	<i>1990</i>	<i>1995</i>	<i>2000</i>	<i>2005</i>	<i>2010</i>	<i>2011</i>	<i>2012</i>
Сифилис	31.2	54.2	119.7	66.5	43.9	36.6	26.5
в т.ч. новооткрити	4.4	20.2	19.4	7.7	5.7	4.8	4.2
Гонорея	68.4	27.8	9.6	2.8	2.8	2.8	1.4
в т.ч. новооткрити	62.3	23.7	7.3	2.3	2.4	2.7	1.4
Микроспория	35.3	36.2	32.2	23.3	31.4	39.7	37.5
в т.ч. новооткрити	32.3	32.1	23.3	17.1	25.5	30.1	29.7
Трихофития	13.3	31.3	26.7	25.3	39.7	33.6	38.5
в т.ч. новооткрити	9.9	28.8	15.9	18.5	34.8	28.0	30.9

**6. Болни под наблюдение на психиатричните
заведения, клиники, отделения, кабинети
и амбулатории на 31.12. по вид на заболяването**

<i>Наименование на болестите по МКБ-10</i>	2011		2012	
	<i>Брой</i>	<i>на 100 000 население</i>	<i>Брой</i>	<i>на 100 000 население</i>
Общо	151002	2060.8	144310	1981.7
Психични и поведенчески разстройства	141618	1932.8	135390	1859.2
Деменция	2980	40.7	2549	35.0
Делир, непредизвикан от алкохол и други психоактивни вещества	632	8.6	542	7.4
Други разстройства, дължащи се на мозъчно заболяване	4253	58.0	4019	55.2
Психични и поведенчески разстройства, дължащи се на употреба на алкохол	13199	180.1	12119	166.4
Психични и поведенчески разстройства, дължащи се на употреба на други психоактивни вещества	927	12.7	996	13.7
Психични и поведенчески разстройства, дължащи се на употреба на опиоиди	750	10.2	837	11.5
Шизофрения, шизотипни и налудни разстройства	36347	496.1	35358	485.6
Шизофрения	28365	387.1	27994	384.4
Остри и преходни психотични разстройства	2766	37.7	2651	36.4
Разстройства на настроението [афективни разстройства]	26813	365.9	25609	351.7
Маниен епизод	3167	43.2	3054	41.9
Биполярно афективно разстройство	7266	99.2	6702	92.0
Депресивен епизод	6616	90.3	6412	88.1
Рецидивиращо депресивно разстройство	8847	120.7	8537	117.2
Невротични, свързани със стрес и соматоформни разстройства	14543	198.5	13970	191.8
Разстройства на храненето, съня и сексуалността	158	2.2	122	1.7
Разстройства на личността и поведението в зряла възраст	5660	77.2	5516	75.7
Умствена изостаналост	32825	448.0	31375	430.9
Специфични разстройства в развитието	854	11.7	768	10.5
Генерализирани разстройства в развитието	436	6.0	447	6.1
Хиперкинетични разстройства	534	7.3	518	7.1
Други разстройства в поведението и емоциите	415	5.7	417	5.7
Неорганична енуреза	595	8.1	588	8.1
Всички останали класове болести	9384	128.0	8920	122.5
Епилепсия	9373	127.9	8917	122.5

**7. Хоспитализирани случаи (изписани и умрели)
в стационарите на лечебните заведения
по възраст на заболялите^{1), 2), 3)}**

Години	Възраст (в навършени години)				
	Общо	0-17	18+	от тях:	
				18-64	65+
Брой					
1985	1588695	287198	1301497	•	•
1990	1534738	269742	1264996	•	•
1995	1283472	220525	1062947	•	•
2000	1181097	193861	987236	•	•
2005	1614313	308107	1306206	880895	425311
2010	1917199	328306	1588893	1010719	578174
2011	1961177	297170	1664007	1043329	620678
2012	2040666	299304	1741362	1075512	665850
На 100 население⁴⁾					
1985	17.7	14.8	18.5	•	•
1990	17.6	15.2	18.2	•	•
1995	15.3	14.7	15.4	•	•
2000	14.5	12.0	15.1	•	•
2005	20857.0	22576.3	20489.0	17459.0	31986.7
2010	25446.3	26179.2	25300.0	20412.0	43516.5
2011	26688.3	25079.2	26997.7	21768.9	45279.6
2012	27936.6	25373.1	28430.3	22704.8	47969.2

¹⁾ До 1999 г. – само от стационарите на здравните заведения от общ тип.

²⁾ До 1996 г. възрастовите групи са 0–14 г. и 15 и повече години.

³⁾ От 2005 г. вкл. здрави живородени.

⁴⁾ От 2003 г. показателите са изчислени на 100 000 население.

8. Хоспитализирани случаи (изписани и умрели) в стационарите на лечебните заведения по класове през 2012 г.

№ по МКБ- 10	Класове	Брой	На 100000 население	Струк- тура (%)
	Общо	2040666	27936.6	100.0
	I. Някои инфекциозни и паразитни болести	51809	709.3	2.5
	II. Новообразувания	135885	1860.3	6.7
	III. Болести на кръвта, кръвотворните органи и отделни нарушения, включващи имунния механизъм	15732	215.4	0.8
	IV. Болести на ендокринната система, разстройства на храненето и на обмяната на веществата	70622	966.8	3.5
	V. Психични и поведенчески разстройства	49847	682.4	2.4
	VI. Болести на нервната система	72245	989.0	3.5
	VII. Болести на окото и придатъците му	63919	875.0	3.1
	VIII. Болести на ухото и мастоидния израстък	30853	422.4	1.5
	IX. Болести на органите на кръвообращението	293437	4017.1	14.4
	X. Болести на дихателната система	216612	2965.4	10.6
	XI. Болести на храносмилателната система	180551	2471.7	8.9
	XII. Болести на кожата и подкожната тъкан	39710	543.6	1.9
	XIII. Болести на костно-мускулната система и на съединителната тъкан	99803	1366.3	4.9
	XIV. Болести на пикочо-половата система	151670	2076.4	7.4
	XV. Бременност, раждане и послеродов период	135476	1854.7	6.6
	XVI. Някои състояния, възникващи през перинаталния период	21671	296.7	1.1
	XVII. Вродени аномалии [пороци на развитието], деформации и хромозомни аберации	6064	83.0	0.3
	XVIII. Симптоми, признаци и отклонения от нормата, открити при клинични и лабораторни изследвания, неklasифицирани другаде	9754	133.5	0.5
	XIX. Травми, отравяния и някои други последици от въздействието на външни причини	110339	1510.5	5.4
	XXI. Фактори, влияещи върху здравето състояние на населението и контакта със здравните служби ¹⁾	284667	3897.1	14.0

¹⁾ Вкл. 45855 здрави живородени.

**9. Хоспитализирани случаи (изписани и умрели)
в стационарите на лечебните заведения на възраст
от 0 до 17 години по класове през 2012 г.**

№ по МКБ-10	Класове	Брой	На 100000 население	Структура (%)
	Общо	299304	25373.1	100.0
I.	Някои инфекциозни и паразитни болести	24570	2082.9	8.2
II.	Новообразувания	3393	287.6	1.1
III.	Болести на кръвта, кръвотворните органи и отделни нарушения, включващи имунния механизъм	2695	228.5	0.9
IV.	Болести на ендокринната система, разстройства на храненето и на обмяната на веществата	4165	353.1	1.4
V.	Психични и поведенчески разстройства	2472	209.6	0.8
VI.	Болести на нервната система	4718	400.0	1.6
VII.	Болести на окото и придатъците му	3341	283.2	1.1
VIII.	Болести на ухото и мастоидния израстък	3378	286.4	1.1
IX.	Болести на органите на кръвообращението	3025	256.4	1.0
X.	Болести на дихателната система	101902	8638.6	34.1
XI.	Болести на храносмилателната система	18608	1577.5	6.2
XII.	Болести на кожата и подкожната тъкан	3780	320.4	1.3
XIII.	Болести на костно-мускулната система и на съединителната тъкан	3307	280.3	1.1
XIV.	Болести на пикочо-половата система	11974	1015.1	4.0
XV.	Бременност, раждане и послеродов период	7505	636.2	2.5
XVI.	Някои състояния, възникващи през перинаталния период	21671	1837.1	7.3
XVII.	Вродени аномалии [пороци на развитието], деформации и хромозомни аберации	4887	414.3	1.6
XVIII.	Симптоми, признаци и отклонения от нормата, открити при клинични и лабораторни изследвания, неклассифицирани другаде	1494	126.6	0.5
XIX.	Травми, отравяния и някои други последици от въздействието на външни причини	18969	1608.1	6.3
XXI.	Фактори, влияещи върху здравето състояние на населението и контакта със здравните служби ¹⁾	53450	4531.2	17.9

¹⁾ Вкл. 45855 здрави живородени.

**10. Хоспитализирани случаи (изписани и умрели)
в стационарите на лечебните заведения на възраст
от 18 до 64 години по класове през 2012 г.**

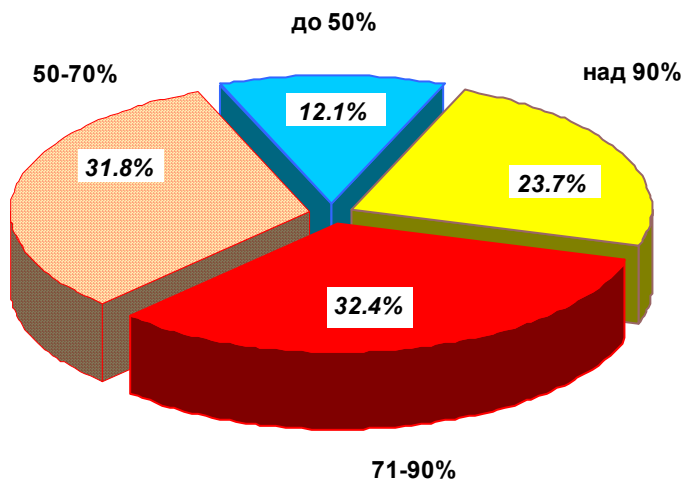
№ по МКБ-10	Класове	Брой	На 100000 население	Структура (%)
	Общо	1075512	22704.8	100.0
I.	Някои инфекциозни и паразитни болести	20683	436.6	1.9
II.	Новообразувания	78613	1659.6	7.3
III.	Болести на кръвта, кръвотворните органи и отделни нарушения, включващи имунния механизъм	7332	154.8	0.7
IV.	Болести на ендокринната система, разстройства на храненето и на обмяната на веществата	41601	878.2	3.9
V.	Психични и поведенчески разстройства	42113	889.0	3.9
VI.	Болести на нервната система	44278	934.7	4.1
VII.	Болести на окото и придатъците му	24009	506.8	2.2
VIII.	Болести на ухото и мастоидния израстък	18044	380.9	1.7
IX.	Болести на органите на кръвообращението	118857	2509.2	11.0
X.	Болести на дихателната система	62830	1326.4	5.8
XI.	Болести на храносмилателната система	99809	2107.0	9.3
XII.	Болести на кожата и подкожната тъкан	24665	520.7	2.3
XIII.	Болести на костно-мускулната система и на съединителната тъкан	65408	1380.8	6.1
XIV.	Болести на пикочо-половата система	97807	2064.8	9.1
XV.	Бременност, раждане и послеродов период	127971	2701.6	11.9
XVI.	Някои състояния, възникващи през перинаталния период	x	x	x
XVII.	Вродени аномалии [пороци на развитието], деформации и хромозомни аберации	1035	21.9	0.1
XVIII.	Симптоми, признаци и отклонения от нормата, открити при клинични и лабораторни изследвания, неklasифицирани другаде	4082	86.2	0.4
XIX.	Травми, отравяния и някои други последици от въздействието на външни причини	61202	1292.0	5.7
XXI.	Фактори, влияещи върху здравето състояние на населението и контакта със здравните служби	135173	2853.6	12.6

**11. Хоспитализирани случаи (изписани и умрели)
в стационарите на лечебните заведения на възраст
65 и повече години по класове през 2012 г.**

№ по МКБ-10	Класове	Брой	На 10000 население	Структура (%)
	Общо	665850	47969.2	100.00
I.	Някои инфекциозни и паразитни болести	6556	472.3	1.0
II.	Новообразувания	53879	3881.6	8.1
III.	Болести на кръвта, кръвотворните органи и отделни нарушения, включващи имунния механизъм	5705	411.0	0.9
IV.	Болести на ендокринната система, разстройства на храненето и на обмяната на веществата	24856	1790.7	3.7
V.	Психични и поведенчески разстройства	5262	379.1	0.8
VI.	Болести на нервната система	23249	1674.9	3.5
VII.	Болести на окото и придатъците му	36569	2634.5	5.5
VIII.	Болести на ухото и мастоидния израстък	9431	679.4	1.4
IX.	Болести на органите на кръвообращението	171555	12359.2	25.8
X.	Болести на дихателната система	51880	3737.5	7.8
XI.	Болести на храносмилателната система	62134	4476.3	9.3
XII.	Болести на кожата и подкожната тъкан	11265	811.5	1.7
XIII.	Болести на костно-мускулната система и на съединителната тъкан	31088	2239.6	4.7
XIV.	Болести на пикочо-половата система	41889	3017.8	6.3
XV.	Бременност, раждане и послеродов период	x	x	x
XVI.	Някои състояния, възникващи през перинаталния период	x	x	x
XVII.	Вродени аномалии [пороци на развитието], деформации и хромозомни аберации	142	10.2	0.0
XVIII.	Симптоми, признаци и отклонения от нормата, открити при клинични и лабораторни изследвания, неклассифицирани другаде	4178	301.0	0.6
XIX.	Травми, отравяния и някои други последици от въздействието на външни причини	30168	2173.4	4.5
XXI.	Фактори, влияещи върху здравето състояние на населението и контакта със здравните служби	96044	6919.2	14.4

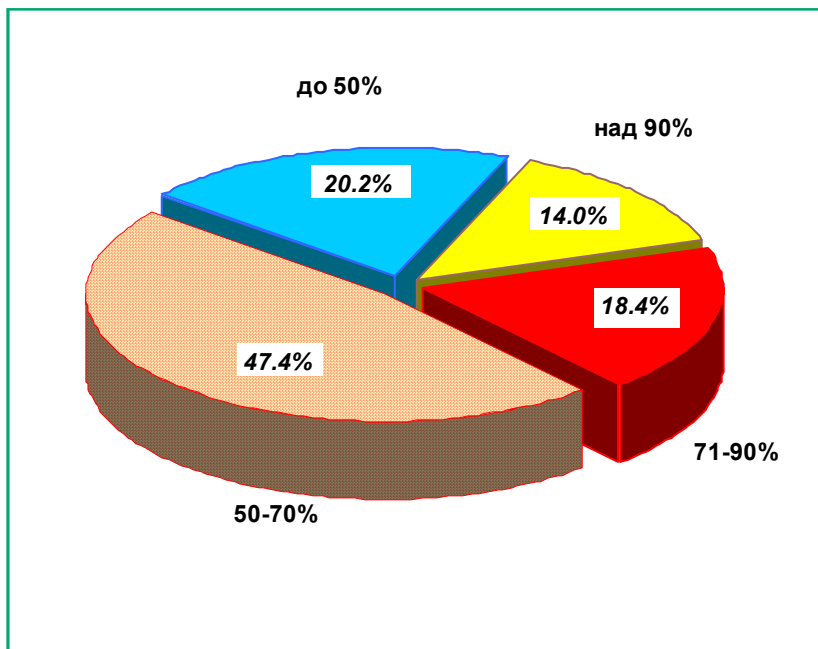
12. Първично инвалидизирани лица над 16-годишна възраст

Годи- ни	Трайно намалена работоспособност / вид и степен на уреждане								Общо	
	над 90%		71% – 90%		50% – 70%		до 50%		брой	на 1000 население над 16 г.
	брой	%	брой	%	брой	%	брой	%		
2001	29335	36.8	31394	39.3	14847	18.6	4227	5.3	79803	12.1
2004	38413	28.8	56862	42.7	28365	21.3	9611	7.2	133251	20.2
2005	28451	24.7	44452	38.6	28837	25.0	13438	11.7	115178	17.5
2009	16330	23.6	24082	34.9	21019	30.4	7647	11.1	69078	10.7
2010	14764	22.9	21002	32.6	20746	32.2	7935	12.3	64447	10.0
2011	15803	24.6	21012	32.6	20524	31.9	7031	10.9	64370	10.2
2012	14715	23.7	20114	32.4	19749	31.8	7469	12.1	62047	9.9



13. Първично инвалидизирани деца до 16-годишна възраст

Годи- ни	Вид и степен на увреждане								Общо	
	над 90%		71% – 90%		50% – 70%		до 50%		брой	на 1000 население до 16 г.
	брой	%	брой	%	брой	%	брой	%		
2001	2570	37.8	1757	25.8	1735	25.5	740	10.9	6802	5.1
2004	1222	20.7	1181	20.0	2645	44.9	851	14.4	5899	5.0
2005	801	17.1	•	•	•	•	819	17.5	4674	4.0
2009	517	14.4	•	•	•	•	453	12.7	3578	3.3
2010	628	16.4	•	•	•	•	570	14.9	3833	3.5
2011	793	16.5	1150	24.0	1991	41.5	863	18.0	4797	4.6
2012	638	14.0	842	18.4	2164	47.4	922	20.2	4566	4.4



14. Първично инвалидизирани лица над 16-годишна възраст по класове болести и тежест на инвалидност през 2012 г.

(брой)

№ по МКБ-10	<i>Класове болести</i>	<i>над 90%</i>	<i>71%–90%</i>	<i>50%–70%</i>	<i>до 50%</i>	<i>Общо</i>
	Общо	14715	20114	19749	7469	62047
	I. Някои инфекциозни и паразитни болести	57	460	104	65	686
	II. Новообразувания	6653	4978	1022	123	12776
	IV. Болести на ендокринната система, разстройства на храненето и на обмяната на веществата	290	1235	2288	860	4673
	V. Психични и поведенчески разстройства	777	1187	1204	154	3322
	VI. Болести на нервната система	578	708	722	307	2315
	VII. Болести на окото и придатъците му	402	435	687	195	1719
	VIII. Болести на ухото и мастоидния израстък	34	252	488	239	1013
	IX. Болести на органите на кръвообращението	4034	7871	8007	2715	22627
	X. Болести на дихателната с-ма	29	131	624	484	1268
	XI. Болести на храносмилателната система	231	383	464	153	1231
	XIII. Болести на костно-мускулната с-ма и на съединителната тъкан	686	1542	2253	1289	5770
	XIV. Болести на пикочо-половата система	304	276	573	169	1322
	XVII. Вродени аномалии [пороци на развитието], деформации и хромозомни аберации	16	50	127	74	267
	XIX. Травми, отравяния и някои други последици от въздействието на външни причини	600	497	982	576	2655
	Останали класове болести	24	109	204	66	403

**15. Първично инвалидизирани деца до 16-годишна
възраст по класове болести и тежест
на инвалидност през 2012 г.**

(брой)

№ по МКБ -10	Класове болести	над 90%	71%-90%	50%-70%	до 50%	Общо
	Общо	638	842	2164	922	4566
	I. Някои инфекциозни и паразитни болести	-	66	26	8	100
	II. Новообразувания	106	19	22	1	148
	III. Болести на кръвта, кръвотворните органи и отделни нарушения, включващи имунния механизъм	6	14	13	11	44
	IV. Болести на ендокринната система, разстройства на храненето и на обмяната на веществата	14	73	137	13	237
	V. Психични и поведенчески разстройства	94	250	248	101	693
	VI. Болести на нервната система	197	141	347	80	765
	VII. Болести на окото и придатъците му	15	23	60	45	143
	VIII. Болести на ухото и мастоидния израстък	1	67	68	21	157
	IX. Болести на органите на кръвообращението	1	3	6	5	15
	X. Болести на дихателната система	5	4	722	476	1207
	XI. Болести на храносмилателната система	11	3	31	5	50
	XIII. Болести на костно-мускулната система и на съединителната тъкан	4	17	40	19	80
	XIV. Болести на пикочо-половата система	-	10	29	10	49
	XVII. Вродени аномалии [пороци на развитието], деформации и хромозомни аберации	174	135	352	95	756
	XIX. Травми, отравяния и някои други последици от въздействието на външни причини	7	6	31	13	57
	Останали класове болести	3	11	32	19	65

16. Смъртност по причини през 2012 г.

<i>Причини за смърт (МКБ-10)</i>	<i>Брой¹⁾</i>	<i>На 100000 население</i>	<i>Структура (%)</i>
Общо	109281	1496.1	100.0
Някои инфекциозни и паразитни болести	626	8.6	0.6
Новообразувания	18299	250.5	16.7
Болести на кръвта, кръвотворните органи и отделни нарушения, включващи имунния механизъм	135	1.8	0.1
Болести на ендокринната система, разстройства на храненето и на обмяната на веществата	1723	23.6	1.6
Психични и поведенчески разстройства	87	1.2	0.1
Болести на нервната система	1124	15.4	1.0
Болести на окото и придатъците му	4	0.1	0.0
Болести на ухото и мастоидния израстък	3	0.0	0.0
Болести на органите на кръвообращението	71644	980.8	65.6
Болести на дихателната система	3974	54.4	3.6
Болести на храносмилателната система	3553	48.6	3.3
Болести на кожата и подкожната тъкан	32	0.4	0.0
Болести на костно-мускулната система и на съединителната тъкан	48	0.7	0.1
Болести на пикочо-половата система	1350	18.5	1.2
Бременност, раждане и послеродов период	3	0.0	0.0
Някои състояния, възникващи през перинаталния период	237	3.3	0.2
Вродени аномалии [пороци на развитието], деформации и хромозомни аберации	143	2.0	0.1
Симптоми, признаци и отклонения от нормата, открити при клинични и лабораторни изследвания, неklasифицирани другаде	3238	44.3	3.0
Външни причини за заболяемост и смъртност	3058	41.9	2.8

¹⁾ По данни на НСИ

Смъртност по причини през 2012 г.



III. ЗДРАВНА МРЕЖА

1. Здравна мрежа и леглови фонд на 31.XII.2012 г.

<i>Видове заведения</i>	<i>Брой</i>	<i>Легла</i>
Лечебни заведения за болнична помощ – всичко¹⁾	312	45726
Многопрофилни болници	114	24912
Многопрофилна болница за активно лечение	113	24872
Специализирани болници	73	7755
Специализирана болница за активно лечение	37	3700
Специализирана болница за долекуване и продължително лечение	5	251
Специализирана болница за долекуване, продължително лечение и рехабилитация	12	980
Специализирана болница за рехабилитация	19	2824
Психиатрични болници	12	2438
Частни заведения за болнична помощ	92	6916
Лечебни заведения за извънболнична помощ (по отчетите на лечебните заведения)		
Амбулатории за първична медицинска помощ – индивидуални практики	3575	–
Амбулатории за първична дентална помощ – индивидуални практики	5046	–
Амбулатории за първична медицинска помощ – групови практики	223	–
Амбулатории за първична дентална помощ – групови практики	300	–
Амбулатории за специализирана медицинска помощ – индивидуални практики	3050	–
Амбулатории за специализирана дентална помощ – индивидуални практики	76	–

¹⁾ Вкл. лечебните заведения към други ведомства, неразпределени по видове.

1. Здравна мрежа и леглови фонд на 31.XII.2012 г.

(продължение и край)

<i>Видове заведения</i>	<i>Брой</i>	<i>Легла</i>
Амбулатории за специализирана медицинска помощ – групови практики	149	–
Амбулатории за специализирана дентална помощ – групови практики	1	–
Медицински центрове	575	588
Дентални центрове	49	7
Медико-дентални центрове	33	15
Диагностично-консултативни центрове	121	228
Самостоятелни медико-диагностични и медико-технически лаборатории	1026	–
Други лечебни и здравни заведения		
Комплексни онкологични центрове	7	1144
Центрове за кожно-венерически заболявания	8	80
Центрове за психично здраве	12	1358
Центрове за спешна медицинска помощ	28	–
Самостоятелни центрове за трансфузионна хематология	4	–
Домове за медико-социални грижи за деца	30	3624
Хосписи	41	802
Национални центрове без легла	7	–
РЗИ	28	–
Санаториални заведения	1	244

2. Легла в лечебните заведения за болнична помощ на 31.XII.2012 г. по видове

<i>Видове легла</i>	<i>Брой</i>	<i>Структура (%)</i>	<i>Осигуреност на 10000 население</i>
Всичко¹⁾	45726		62.8
от тях:			
Общо²⁾	42021	100.0	57.7
от тях:			
За анестезиология и интензивно лечение	2371	5.6	3.3
в т.ч.: вътрешни болести	91	0.2	0.1
кардиология	388	0.9	0.5
детски болести	153	0.3	0.2
хирургия	118	0.3	0.2
нервни болести	257	0.6	0.4
гинекология	31	0.1	0.0
ОАРИЛ	1134	2.7	1.6
други	199	0.5	0.3
За активно лечение	32609	77.6	44.8
в т.ч.: вътрешни болести	2554	6.1	3.5
гастроентерология	1130	2.7	1.6
ендокринология и болести на обмяната	611	1.5	0.8
кардиология	1970	4.7	2.7
ревматология	413	1.0	0.6
пневмология и фтизиатрия	2047	4.9	2.8
нефрология	533	1.3	0.7
клинична хематология	413	1.0	0.6
педиатрия	2214	5.3	3.0
детски кърмачески	412	1.0	0.6
неонатология	1236	2.9	1.7

¹⁾ Вкл. леглата от заведенията към други ведомства, неразпределени по видове.

²⁾ Без леглата от заведенията към други ведомства.

2. Легла в лечебните заведения за болнична помощ на 31.XII.2012 г. по видове

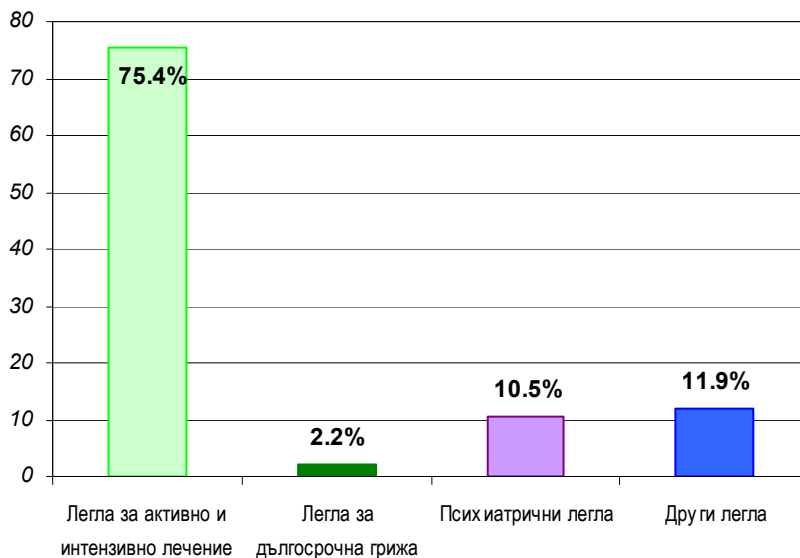
(продължение и край)

<i>Видове легла</i>	<i>Брой</i>	<i>Структура (%)</i>	<i>Осигуреност на 10000 население</i>
хирургия	4049	9.6	5.6
ортопедия и травматология	1737	4.1	2.4
урология	869	2.1	1.2
неврохирургия	428	1.0	0.6
гинекология	1139	2.7	1.6
родилни	1319	3.1	1.8
патологична бременност	682	1.6	0.9
инфекциозни болести	816	1.9	1.1
очни болести	696	1.7	1.0
ушно-носно-гърлени болести	679	1.6	0.9
психиатрия	2493	5.9	3.4
нервни болести	2736	6.5	3.7
кожни и венерически болести	266	0.6	0.4
клинична токсикология	64	0.2	0.1
онкология	1103	2.6	1.5
За долекуване и продължително лечение	6726	16.0	9.2
в т.ч.: вътрешни болести	331	0.8	0.5
кардиология	-	-	-
ревматология	-	-	-
пневмология и фтизиатрия	468	1.1	0.7
ортопедия и травматология	-	-	-
психиатрия	541	1.3	0.7
нервни болести	102	0.2	0.1
хипотрофични, увредени и недоносени деца	33	0.1	0.0
физикална и рехабилитационна медицина	5178	12.3	7.1
други	73	0.2	0.1
Дневен стационар	315	0.8	0.4

3. Легла в лечебните заведения за болнична помощ и други лечебни заведения на 31.XII.2012 г. по видове¹⁾

Видове легла	Брой	Структура (%)	Осигуреност на 10000 население
Всичко²⁾	48308		66.3
от тях:			
Общо³⁾	44603	100.0	61.3
от тях:			
Легла за активно и интензивно лечение	33641	75.4	46.2
Легла за дългосрочна грижа	1007	2.2	1.4
Психиатрични легла	4665	10.5	6.4
Други легла	5290	11.9	7.3
в т.ч.: физиотерапия и рехабилитация	5178	11.6	7.1
дневен стационар	112	0.3	0.2

процент



¹⁾ В съответствие с използваната от Евростат статистическа групировка.

²⁾ Вкл. леглата от заведенията към други ведомства, неразпределени по видове.

³⁾ Без леглата от заведенията към други ведомства.

IV. МЕДИЦИНСКИ ПЕРСОНАЛ

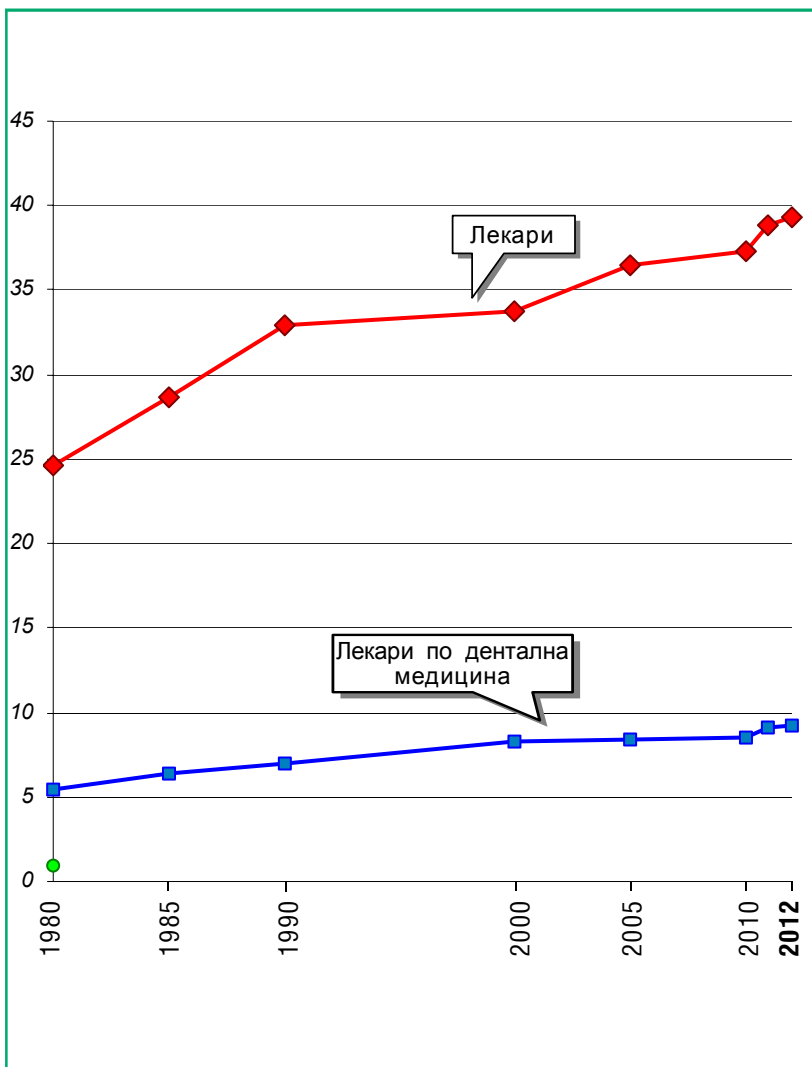
1. Медицински персонал¹⁾

	1980	1990	2000	2010	2011	2012
Брой						
Лекари	21796	28497	27526	27997	28411	28643
Лекари по дентална медицина	4839	6109	6778	6355	6655	6706
Медицински специалисти по здравни грижи	77532	88387	49840	47468	47427	47806
в т. ч.:						
фелдшери	7355	7617	3158	2417	2439	2456
акушерки	7897	7544	4131	3247	3270	3291
медицински сестри	45449	53810	31479	31786	31609	32059
лаборанти (клинични и рентгенови)	6757	7604	5964	5765	5837	5731
зъботехници	2342	2858	1305	1280	1514	1494
друг	7732	8954	3803	2973	2758	2775
На 10 000 население						
Лекари	24.6	32.9	33.8	37.3	38.8	39.3
Лекари по дентална медицина	5.4	7.0	8.3	8.5	9.1	9.2
Медицински специалисти по здравни грижи	87.3	102.0	61.2	63.2	64.7	65.6
Население на:						
един лекар	407	304	296	268	258	254
един лекар по дентална медицина	1834	1419	1202	1181	1101	1086

¹⁾ По данни на НСИ

Медицински персонал

(на 10 000 население)



2. Лекарите по специалности¹⁾

Видове специалности	2011		2012	
	брой	на 10000 население	Брой	на 10000 население
Лекари-всичко²⁾	28411	38.8	28643	39.3
в т.ч.:				
вътрешни болести	1467	2.0	1388	1.9
гастроентеролози	423	0.6	437	0.6
ендокринолози и болести на обмяната	375	0.5	392	0.5
кардиолози	1112	1.5	1143	1.6
нефролози	318	0.4	323	0.4
хематолози	139	0.2	145	0.2
пневмолози и фтизиатри	529	0.7	512	0.7
педиатри	1423	1.9	1426	2.0
хирурзи	1474	2.0	1464	2.0
ортопедо-травматолози	740	1.0	775	1.1
уролози	391	0.5	415	0.6
неврохирурзи	157	0.2	167	0.2
инфекционисти	201	0.3	211	0.3
акушер-гинеколози	1386	1.9	1395	1.9
офтальмолози	678	0.9	642	0.9
оториноларинголози	519	0.7	522	0.7
невролози	1186	1.6	1177	1.6
психиатри	565	0.8	523	0.7
кожни и венерически болести	360	0.5	358	0.5
анестезиолози	1439	2.0	1455	2.0
рентгенолози	860	1.2	851	1.2
лабораторни лекари	613	0.8	615	0.8
физикална терапия и рехабилитация	477	0.7	479	0.7
спешна медицина	984	1.3	991	1.4

¹⁾ По данни на НСИ

²⁾ Лекарите-онколози са включени към съответна основна специалност – вътрешни болести, хирургия и пр.

V. ДЕЙНОСТ НА ЛЕЧЕБНИТЕ ЗАВЕДЕНИЯ

1. Дейност на стационарите на лечебните заведения през 2012 г.

<i>Видове заведения</i>	<i>Постъпили</i>	<i>Изписани</i>	<i>Умрели</i>	<i>Проведени леглодни</i>
Лечебни заведения за болнична помощ – всичко ¹⁾	1881820	1858829	24753	10555667
Многопрофилни болници	1209032	1188312	22107	6535847
Многопрофилна болница за активно лечение	1208980	1188259	22107	6535483
Специализирани болници	286569	285578	1185	1966547
Специализирана болница за активно лечение	165968	165212	1011	986670
Специализирана болница за долекуване и продължително лечение	9988	9876	19	82244
Специализирана болница за долекуване, продължително лечение и рехабилитация	24108	23968	153	245772
Специализирана болница за рехабилитация	86505	86522	2	651861
Психиатрични болници	10082	10058	94	690314
Частни заведения за болнична помощ	376137	374881	1367	1362959
Комплексни онкологични центрове	57325	57088	345	311286
Центрове за кожно-венерически заболявания	3323	3333	1	26364
Центрове за психично здраве	19513	19473	23	403795

¹⁾ Без заведенията към други ведомства.

1. Дейност на стационарите на лечебните заведения през 2012 г.

(продължение и край)

Видове заведения	Преминали	Използваемост на леглата (дни)	Оборот на леглата	Среден престой на 1 лекуван болен (дни)	Леталитет (%)
Лечебни заведения за болнична помощ – всичко¹⁾	1897217	256	46	5.6	1.3
Многопрофилни болници	1219769	266	50	5.4	1.8
Многопрофилна болница за активно лечение	1219716	266	50	5.4	1.8
Специализирани болници	288456	261	38	6.8	0.4
Специализирана болница за активно лечение	167523	278	47	5.9	0.6
Специализирана болница за долекуване и продължително лечение	10038	302	37	8.2	0.2
Специализирана болница за долекуване, прод. лечение и рехабилитация	24347	260	26	10.1	0.6
Специализирана болница за рехабилитация	86548	235	31	7.5	0.0
Психиатрични болници	11796	282	5	58.5	0.9
Частни заведения за болнична помощ	377196	204	57	3.6	0.4
Комплексни онкологични центрове	57619	270	50	5.4	0.6
Центрове за кожно-венерически заболявания	3356	293	37	7.9	0.0
Центрове за психично здраве	20324	300	15	19.9	0.1

¹⁾ Без заведенията към други ведомства.

2. Използваемост, оборот на леглата и среден престой на лекуван болен в лечебните заведения за болнична помощ през 2012 г. по видове легла

<i>Видове легла</i>	<i>Използваемост (дни)</i>	<i>Оборот</i>	<i>Среден престой (дни)</i>
Общо¹⁾	256	46	5.6
от тях:			
За анестезиология и интензивно лечение	201	68	3.0
в т.ч.: вътрешни болести	207	56	3.7
кардиология	225	98	2.3
детски болести	221	49	4.6
хирургия	185	55	3.4
нервни болести	252	56	4.5
гинекология	90	61	1.5
ОАРИЛ	175	69	2.5
други	260	43	6.0
За активно лечение	263	54	4.8
в т.ч.: вътрешни болести	242	51	4.8
гастроентерология	254	62	4.1
ендокринология и болести на обмяната	261	53	4.9
кардиология	254	67	3.8
ревматология	269	66	4.1
пневмология и фтизиатрия	292	32	9.1
нефрология	275	52	5.3
клинична хематология	373	76	4.9
педиатрия	268	49	5.4
детски кърмачески	279	45	6.2
неонатология	263	55	4.8
хирургия	252	61	4.1
ортопедия и травматология	250	55	4.5

¹⁾ Без заведения към други ведомства.

2. Използваемост, оборот на леглата и среден престой на лекуван болен в лечебните заведения за болнична помощ през 2012 г. по видове легла

(продължение и край)

Видове легла	Използваемост (дни)	Оборот	Среден престой (дни)
урология	264	72	3.7
неврохирургия	263	49	5.3
гинекология	204	80	2.6
родилни	237	65	3.6
патологична бременност	246	65	3.8
инфекциозни болести	246	49	5.1
очни болести	199	101	2.0
ушно-носно-гърлени болести	245	64	3.8
психиатрия	300	11	27.8
нервни болести	273	56	4.9
кожни и венерически болести	273	36	7.6
клинична токсикология	194	68	2.8
онкологични	346	63	5.5
За долекуване и продължително лечение	235	28	8.4
в т.ч.: вътрешни болести	145	12	12.2
кардиология	-	-	-
ревматология	-	-	-
пневмология и фтизиатрия	308	29	10.5
ортопедия и травматология	-	-	-
психиатрия	245	3	78.9
нервни болести	150	33	4.5
хипотрофични, увредени и недоносени деца	187	17	11.2
физикална и рехабилитационна медицина	235	31	7.5
други	14	2	6.6
Дневен стационар	319	42	7.6

3. Обслужени родилки в стационарите на лечебните заведения

	2000	2005	2011	2012
Жени, родили в лечебните заведения	71107	67845	64253	63423
в т.ч. със случаи на:				
напречни и коси положения на плода	234	327	405	411
от тях: запуснати	23	19	12	5
тесен таз	857	715	1035	1123
тазови предлежания	1693	1952	1914	1692
усложнения с:				
кръвотечение	1518	884	971	875
екстрагенитални заболявания	629	779	634	748
от тях: сърдечно-съдови	148	160	141	112
диабет	79	128	225	221
Постъпили жени, родили извън лечебните заведения	793	401	348	291
Всичко обслужени родилки	71900	68246	64601	63714
от тях: многоплодни	614	582	963	1025
Разпределение по възраст на родилките				
до 19 години	12669	9863	7047	6922
от 20 до 35 години	56185	54407	51321	50293
над 35 години	3046	3976	6233	6499

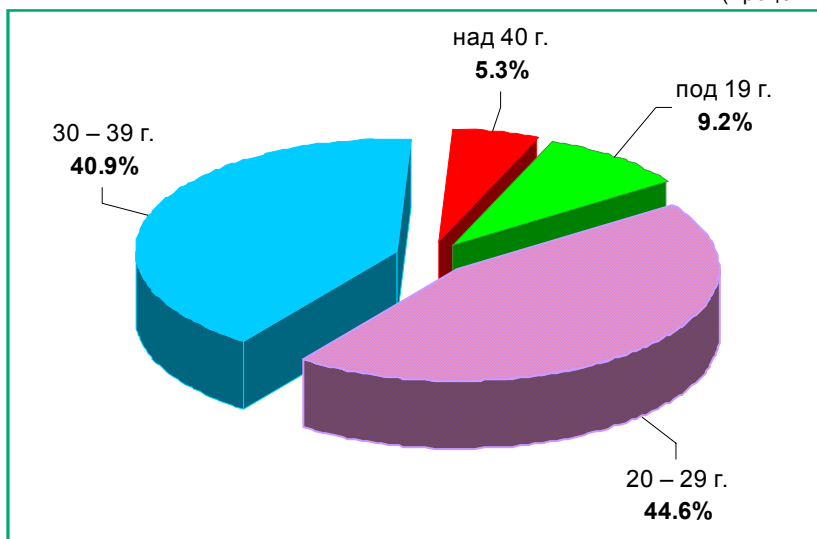
4. Извършени аборти в лечебните заведения през 2012 г. по възрастови групи и видове аборти

(брой)

Възраст (в навършени години)	Всичко	Видове аборти			
		По мед. показания	Спонтанни	Криминални	По желание
Общо	29992	2930	9821	1	17240
< 15	111	27	68	-	16
15–19	2633	169	1039	-	1425
20–24	6135	294	1842	-	3999
25–29	7251	487	2473	-	4291
30–34	7245	585	2341	1	4318
35–39	5027	1001	1558	-	2468
40–44	1464	318	459	-	687
45–49	114	42	38	-	34
> 50	12	7	3	-	2

Извършени аборти по възраст на жената

(процент)



5. Извършени аборти в лечебните заведения

(брой)

	1980	1985	1990	1995	2000	2011	2012
Общо	156056	132269	144644	97092	61378	31716	29992
от общия брой на абортите:							
по медицински показания	3830	5586	4352	4073	2567	2502	2930
спонтанни	15787	14245	12601	9851	10626	9689	9821
криминални	180	228	91	69	29	–	1
по желание	136259	112210	127600	83099	48156	19525	17240

6. Обслужени лица от центрoвете за спешна медицинска помощ и спешните отделения на лечебните заведения

	2011		2012	
	Брой	Отн. дял (%)	Брой	Отн. дял (%)
Обслужени лица – всичко	2496265	100.0	2466151	100.0
от тях:				
ЦСМП	1279529	51.3	1304527	52.9
в т.ч. при изпълнени повиквания	690363	27.7	721534	29.3
Спешни отделения	1179226	47.2	1119269	45.4

**7. Оперирани болни, напуснали стационарите
на лечебните заведения през 2012 г.
по вид на операцияите**

<i>Видове операции</i>	<i>Оперирани болни, напуснали стационара</i>	<i>В това число:</i>		<i>Леталитет (%)</i>
		<i>получили усложнения</i>	<i>умрели</i>	
Общо	545600	2469	3568	0.7
Операции на храносмилателната система	79176	537	1342	1.7
Апендектомия поради остър апендицит	8108	18	13	0.2
Херниотомия поради незаклещена херния	18769	35	9	0.0
Акушеро-гинекологични операции	116565	376	17	0.0
Ендокринни операции	3025	4	1	0.0
Ортопедо-травматологични операции	85782	326	359	0.4
Гръдни операции	15173	153	172	1.1
Урологични операции	53917	184	140	0.3
Ушно-носно-гърлени операции	33152	24	37	0.1
Тонзилектомия	4218	4	-	-
Офталмологични операции	49337	19	1	0.0
Катаракта	25966	9	1	0.0
Неврохирургични операции	9209	51	414	4.5
Операции на сърцето и сърдечните съдове	10931	277	305	2.8
Съдови операции	13115	220	187	1.4
Лицево-челюстни операции	8581	13	7	0.1
Пластични, реконструктивни и естетически операции	4964	8	37	0.7
Други операции	62673	277	549	0.9

8. Оперирани болни, напуснали стационарите на лечебните заведения през 2012 г. по вид на операцияите и вид на лечебното заведение

<i>Видове операции</i>	<i>Общо</i>	<i>МБАЛ</i>	<i>СБАЛ</i>
Общо	545600	316130	40303
Операции на храносмилателната система	79176	45868	2058
Апендектомия поради остър апендицит	8108	6620	4
Херниотомия поради незаклещена херния	18769	11246	212
Акушеро-гинекологични операции	116565	64566	18736
Ендокринни операции	3025	1067	732
Ортопедо-травматологични операции	85782	48595	3223
Гръдни операции	15173	6260	3573
Урологични операции	53917	34316	727
Ушно-носно-гърлени операции	33152	23013	395
Тонзилектомия	4218	2384	17
Офталмологични операции	49337	21253	2748
Катаракта	25966	11200	1136
Неврохирургични операции	9209	7181	139
Операции на сърцето и сърдечните съдове	10931	5497	2549
Съдови операции	13115	7081	1679
Лицево-челюстни операции	8581	5303	1671
Пластични, реконструктивни и естетически операции	4964	3354	35
Други операции	62673	42776	2038

8. Оперирани болни, напуснали стационарите на лечебните заведения през 2012 г. по вид на операцията и вид на лечебното заведение

(продължение и край)

<i>Видове операции</i>	<i>Частни заведения за болнична помощ</i>	<i>Други лечебни заведения за болнична помощ</i>	<i>Комплексни онкологични центрове</i>
Общо	156937	20493	11737
Операции на храносмилателната система	25784	4352	1114
Апендектомия поради остър апендицит	1323	156	5
Херниотомия поради незаклещена херния	6124	1178	9
Акушеро-гинекологични операции	28672	1234	3357
Ендокринни операции	908	255	63
Ортопедо-травматологични операции	30469	3492	3
Гръдни операции	1448	965	2927
Урологични операции	14391	2923	1560
Ушно-носно-гърлени операции	8373	1143	228
Тонзилектомия	1676	141	-
Офталмологични операции	24077	1259	-
Катаракта	12809	821	-
Неврохирургични операции	1596	293	-
Операции на сърцето и сърдечните съдове	2704	181	-
Съдови операции	3270	994	91
Лицево-челюстни операции	885	722	-
Пластични, реконструктивни и естетически операции	1387	164	24
Други операции	12973	2516	2370

VI. ИКОНОМИЧЕСКИ ПОКАЗАТЕЛИ НА ЛЕЧЕБНИТЕ ЗАВЕДЕНИЯ ЗА 2012 г.

(в лева)

<i>Видове лечебни заведения</i>	<i>Среден разход за текуща издръжка на:</i>				
	един преминал болен	едно легло	един леглоден	един лекарствен воден	един храноден
Многопрофилни болници за активно лечение					
Областни	666.69	34085	123.70	24.61	2.07
Общински	498.46	22967	97.56	13.44	1.75
Градски	590.00	29211	116.55	17.78	2.98
Специализирани болници за активно лечение					
Белодробни болести	610.08	15731	52.07	10.43	2.00
АГ болести	584.74	27938	132.30	20.22	1.47
Държавни психиатрични болници	1737.36	8308	29.47	2.15	2.13
Пневмо-фтизиатрични заболявания	566.58	14460	51.28	9.19	3.52
Други лечебни заведения					
Комплексни онкологични центрове	1074.17	63732	231.99	135.69	2.38
Центрове за кожно-венерически заболявания	534.46	19929	68.03	7.13	2.90
Центрове за психично здраве	750.47	11631	38.04	2.97	2.65

VII. ПРЕГЛЕД ПО ОБЛАСТИ
1. Население на 31. XII. 2012 г.¹⁾

<i>Области</i>	<i>Общо</i>	<i>Мъже</i>	<i>Жени</i>	<i>В градовете</i>	<i>В селата</i>
Брой					
Общо	7282041	3543606	3738435	5306233	1975808
Благоевград	319647	156469	163178	189562	130085
Бургас	413474	202177	211297	309499	103975
Варна	473236	231595	241641	396307	76929
В. Търново	253503	122408	131095	176665	76838
Видин	97536	47599	49937	62320	35216
Враца	181559	89453	92106	107088	74471
Габрово	119926	58002	61924	98322	21604
Добрич	186357	91413	94944	128669	57688
Кърджали	151319	75153	76166	62931	88388
Кюстендил	132792	64774	68018	91689	41103
Ловеч	137708	67423	70285	85961	51747
Монтана	143644	70544	73100	92157	51487
Пазарджик	271681	133682	137999	169300	102381
Перник	130230	63736	66494	102887	27343
Плевен	263020	129061	133959	175187	87833
Пловдив	678818	327550	351268	506095	172723
Разград	122173	59812	62361	57772	64401
Русе	231556	112902	118654	178391	53165
Силистра	117196	58049	59147	52826	64370
Сливен	195385	95396	99989	129231	66154
Смолян	118778	57872	60906	65314	53464
София-столица	1301683	621156	680527	1241396	60287
София	243236	119702	123534	148780	94456
Ст. Загора	329864	160715	169149	236634	93230
Търговище	118769	58321	60448	64329	54440
Хасково	241656	118056	123600	174900	66756
Шумен	178735	87463	91272	112048	66687
Ямбол	128560	63123	65437	89973	38587

¹⁾ По данни на НСИ

1. Население на 31. XII. 2012 г.

(продължение и край)

Области	Общо	Мъже	Жени	В градовете	В селата
Относителен дял (%)					
Общо	100.0	48.7	51.3	72.9	27.1
Благоевград	100.0	49.0	51.0	59.3	40.7
Бургас	100.0	48.9	51.1	74.9	25.1
Варна	100.0	48.9	51.1	83.7	16.3
В. Търново	100.0	48.3	51.7	69.7	30.3
Видин	100.0	48.8	51.2	63.9	36.1
Враца	100.0	49.3	50.7	59.0	41.0
Габрово	100.0	48.4	51.6	82.0	18.0
Добрич	100.0	49.1	50.9	69.0	31.0
Кърджали	100.0	49.7	50.3	41.6	58.4
Кюстендил	100.0	48.8	51.2	69.0	31.0
Ловеч	100.0	49.0	51.0	62.4	37.6
Монтана	100.0	49.1	50.9	64.2	35.8
Пазарджик	100.0	49.2	50.8	62.3	37.7
Перник	100.0	48.9	51.1	79.0	21.0
Плевен	100.0	49.1	50.9	66.6	33.4
Пловдив	100.0	48.3	51.7	74.6	25.4
Разград	100.0	49.0	51.0	47.3	52.7
Русе	100.0	48.8	51.2	77.0	23.0
Силистра	100.0	49.5	50.5	45.1	54.9
Сливен	100.0	48.8	51.2	66.1	33.9
Смолян	100.0	48.7	51.3	55.0	45.0
София-столица	100.0	47.7	52.3	95.4	4.6
София	100.0	49.2	50.8	61.2	38.8
Ст. Загора	100.0	48.7	51.3	71.7	28.3
Търговище	100.0	49.1	50.9	54.2	45.8
Хасково	100.0	48.9	51.1	72.4	27.6
Шумен	100.0	48.9	51.1	62.7	37.3
Ямбол	100.0	49.1	50.9	70.0	30.0

2. Живородени през 2012 г.¹⁾

Области	Общо	В градо- вете	В селата	Общо	В градо- вете	В селата
	Брой			На 1000 население		
Общо	69121	51658	17463	9.5	9.7	8.8
Благоевград	3044	1896	1148	9.5	10.0	8.8
Бургас	4170	3061	1109	10.1	9.9	10.6
Варна	4732	3975	757	10.0	10.0	9.8
В. Търново	2300	1679	621	9.0	9.5	8.0
Видин	713	522	191	7.2	8.3	5.3
Враца	1526	850	676	8.3	7.9	9.0
Габрово	876	726	150	7.3	7.3	6.9
Добрич	1689	1113	576	9.0	8.6	9.9
Кърджали	1435	637	798	9.5	10.1	9.0
Кюстендил	1015	824	191	7.6	8.9	4.6
Ловеч	1195	749	446	8.6	8.7	8.5
Монтана	1249	827	422	8.6	8.9	8.1
Пазарджик	2663	1720	943	9.8	10.1	9.2
Перник	959	837	122	7.3	8.1	4.4
Плевен	2296	1555	741	8.7	8.8	8.4
Пловдив	6694	5183	1511	9.8	10.2	8.7
Разград	1142	480	662	9.3	8.3	10.2
Русе	1891	1514	377	8.1	8.5	7.0
Силистра	1024	409	615	8.7	7.7	9.5
Сливен	2349	1418	931	12.0	10.9	14.0
Смолян	784	471	313	6.6	7.2	5.8
София-столица	13597	13156	441	10.5	10.6	7.3
София	2092	1450	642	8.6	9.7	6.7
Ст. Загора	3246	2347	899	9.8	9.9	9.6
Търговище	1214	605	609	10.2	9.4	11.1
Хасково	2190	1637	553	9.0	9.3	8.2
Шумен	1777	1089	688	9.9	9.7	10.3
Ямбол	1259	928	331	9.7	10.3	8.5

¹⁾ По данни на НСИ

3. Умрели през 2012 г.¹⁾

Области	Общо	В градо- вете	В селата	Общо	В градо- вете	В селата
	Брой			На 1000 население		
Общо	109281	66333	42948	15.0	12.5	21.6
Благоевград	3896	2060	1836	12.1	10.8	14.0
Бургас	5557	3648	1909	13.4	11.8	18.3
Варна	5728	4187	1541	12.1	10.6	19.9
В. Търново	4303	2172	2131	16.9	12.3	27.5
Видин	2287	914	1373	23.2	14.6	38.3
Враца	3561	1494	2067	19.4	13.9	27.4
Габрово	2233	1520	713	18.5	15.4	32.6
Добрич	2961	1620	1341	15.8	12.5	23.1
Кърджали	1758	610	1148	11.6	9.7	13.0
Кюстендил	2561	1379	1182	19.1	15.0	28.4
Ловеч	2611	1258	1353	18.8	14.6	25.9
Монтана	3101	1375	1726	21.4	14.8	33.1
Пазарджик	3899	2185	1714	14.3	12.9	16.6
Перник	2488	1563	925	19.0	15.1	33.4
Плевен	4986	2533	2453	18.8	14.4	27.7
Пловдив	9694	6162	3532	14.3	12.2	20.3
Разград	1903	807	1096	15.5	13.9	16.9
Русе	3780	2461	1319	16.2	13.8	24.6
Силистра	1984	797	1187	16.8	15.0	18.4
Сливен	2799	1586	1213	14.3	12.2	18.3
Смолян	1586	719	867	13.3	10.9	16.1
София-столица	15486	14616	870	11.9	11.8	14.5
София	4176	1997	2179	17.1	13.4	22.9
Ст. Загора	5146	2952	2194	15.6	12.5	23.4
Търговище	1937	869	1068	16.2	13.5	19.5
Хасково	3807	2112	1695	15.7	12.0	25.2
Шумен	2787	1569	1218	15.6	14.0	18.2
Ямбол	2266	1168	1098	17.5	12.9	28.2

¹⁾ По данни на НСИ

4. Естествен прираст на населението през 2012 г.¹⁾

Области	Общо	В градо- вете	В селата	Общо	В градо- вете	В селата
	Брой			На 1000 население		
Общо	-40160	-14675	-25485	-5.5	-2.8	-12.8
Благоевград	-852	-164	-688	-2.6	-0.8	-5.2
Бургас	-1387	-587	-800	-3.3	-1.9	-7.7
Варна	-996	-212	-784	-2.1	-0.6	-10.1
В. Търново	-2003	-493	-1510	-7.9	-2.8	-19.5
Видин	-1574	-392	-1182	-16.0	-6.3	-33.0
Враца	-2035	-644	-1391	-11.1	-6.0	-18.4
Габрово	-1357	-794	-563	-11.2	-8.1	-25.7
Добрич	-1272	-507	-765	-6.8	-3.9	-13.2
Кърджали	-323	27	-350	-2.1	0.4	-4.0
Кюстендил	-1546	-555	-991	-11.5	-6.1	-23.8
Ловеч	-1416	-509	-907	-10.2	-5.9	-17.4
Монтана	-1852	-548	-1304	-12.8	-5.9	-25.0
Пазарджик	-1236	-465	-771	-4.5	-2.8	-7.4
Перник	-1529	-726	-803	-11.7	-7.0	-29.0
Плевен	-2690	-978	-1712	-10.1	-5.6	-19.3
Пловдив	-3000	-979	-2021	-4.5	-2.0	-11.6
Разград	-761	-327	-434	-6.2	-5.6	-6.7
Русе	-1889	-947	-942	-8.1	-5.3	-17.6
Силистра	-960	-388	-572	-8.1	-7.3	-8.9
Сливен	-450	-168	-282	-2.3	-1.3	-4.3
Смолян	-802	-248	-554	-6.7	-3.7	-10.3
София-столица	-1889	-1460	-429	-1.4	-1.2	-7.2
София	-2084	-547	-1537	-8.5	-3.7	-16.2
Ст. Загора	-1900	-605	-1295	-5.8	-2.6	-13.8
Търговище	-723	-264	-459	-6.0	-4.1	-8.4
Хасково	-1617	-475	-1142	-6.7	-2.7	-17.0
Шумен	-1010	-480	-530	-5.7	-4.3	-7.9
Ямбол	-1007	-240	-767	-7.8	-2.6	-19.7

¹⁾ По данни на НСИ

5. Умрели деца на възраст до 1 година през 2012 г.¹⁾

Области	Общо	В градо- вете	В селата	Общо	В градо- вете	В селата
	Брой			На 1000 живородени		
Общо	536	368	168	7.8	7.1	9.6
Благоевград	7	6	1	2.3	3.2	0.9
Бургас	37	28	9	8.9	9.1	8.1
Варна	33	27	6	7.0	6.8	7.9
В. Търново	15	9	6	6.5	5.4	9.7
Видин	8	5	3	11.2	9.6	15.7
Враца	11	5	6	7.2	5.9	8.9
Габрово	7	6	1	8.0	8.3	6.7
Добрич	19	10	9	11.2	9.0	15.6
Кърджали	11	4	7	7.7	6.3	8.8
Кюстендил	8	6	2	7.9	7.3	10.5
Ловеч	13	7	6	10.9	9.3	13.5
Монтана	18	14	4	14.4	16.9	9.5
Пазарджик	30	18	12	11.3	10.5	12.7
Перник	6	6	-	6.3	7.2	-
Плевен	22	15	7	9.6	9.6	9.4
Пловдив	54	38	16	8.1	7.3	10.6
Разград	15	1	14	13.1	2.1	21.1
Русе	15	10	5	7.9	6.6	13.3
Силистра	8	4	4	7.8	9.8	6.5
Сливен	39	27	12	16.6	19.0	12.9
Смолян	2	2	-	2.6	4.2	-
София-столица	60	58	2	4.4	4.4	4.5
София	10	6	4	4.8	4.1	6.2
Ст. Загора	25	14	11	7.7	6.0	12.2
Търговище	11	4	7	9.1	6.6	11.5
Хасково	19	13	6	8.7	7.9	10.8
Шумен	18	11	7	10.1	10.1	10.2
Ямбол	15	14	1	11.9	15.1	3.0

¹⁾ По данни на НСИ

6. Регистрирани заболявания от някои заразни болести, подлежащи на задължително съобщаване през 2012 г.

(на 100 000 население)

<i>Области</i>	<i>Скарлатина</i>	<i>Коклюш</i>	<i>Варицела</i>	<i>Епидемичен паротит</i>	<i>Лаймска борелиоза</i>
Общо	42.6	1.4	380.3	0.8	5.6
Благоевград	13.1	-	160.5	-	-
Бургас	32.8	0.5	280.1	1.0	2.2
Варна	81.0	1.1	694.4	5.1	12.0
В. Търново	45.5	0.4	401.7	0.4	3.5
Видин	84.3	-	253.8	1.0	-
Враца	15.3	2.2	93.4	-	0.5
Габрово	32.3	-	311.6	-	10.8
Добрич	32.6	0.5	261.2	0.5	31.0
Кърджали	15.8	-	48.8	-	-
Кюстендил	33.6	2.2	225.6	-	-
Ловеч	17.3	2.9	212.8	-	0.7
Монтана	17.3	-	194.0	-	5.5
Пазарджик	6.2	-	106.3	-	0.4
Перник	37.4	0.8	320.3	-	11.4
Плевен	19.2	-	310.3	1.9	12.5
Пловдив	34.1	0.1	521.6	0.1	4.3
Разград	16.3	-	560.7	0.8	36.6
Русе	39.1	0.4	815.8	-	6.9
Силистра	10.2	-	217.3	-	5.1
Сливен	104.6	-	169.9	-	-
Смолян	23.4	-	166.4	-	0.8
София-столица	73.8	5.2	520.1	1.0	1.3
София	18.8	2.5	209.1	0.8	0.4
Ст. Загора	50.8	0.9	533.1	-	6.4
Търговище	71.2	-	356.2	1.7	38.6
Хасково	25.1	0.8	340.2	0.4	2.5
Шумен	35.7	-	353.8	-	10.0
Ямбол	15.5	-	141.5	1.5	0.8

6. Регистрирани заболявания от някои заразни болести, подлежащи на задължително съобщаване през 2012 г.

(на 100 000 население)

Области	Дизентерия (шигелоза)	Вирусни хепатити	Менингити и менингоенцефалити	
			бактериални	вирусни
Общо	10.6	76.5	2.0	7.6
Благоевград	45.8	25.9	0.6	1.9
Бургас	5.8	153.8	1.7	3.4
Варна	12.9	68.4	3.0	8.4
В. Търново	5.1	9.0	2.0	8.6
Видин	23.3	393.9	-	8.1
Враца	13.1	155.6	1.1	7.1
Габрово	7.5	19.1	2.5	5.8
Добрич	7.5	13.4	2.1	6.9
Кърджали	0.7	78.5	-	5.3
Кюстендил	15.7	32.9	0.7	3.7
Ловеч	7.2	52.6	2.2	4.3
Монтана	1.4	214.8	-	2.1
Пазарджик	8.8	85.1	-	0.7
Перник	1.5	143.4	-	6.1
Плевен	1.9	49.4	-	3.0
Пловдив	3.7	69.7	3.5	25.4
Разград	1.6	16.3	0.8	1.6
Русе	0.9	8.6	1.7	4.3
Силистра	44.1	11.0	-	0.8
Сливен	12.2	133.1	1.5	4.6
Смолян	10.0	15.0	-	4.2
София-столица	8.1	58.3	1.7	4.2
София	3.3	253.2	1.2	7.4
Ст. Загора	26.0	67.5	0.9	12.1
Търговище	6.7	22.6	2.5	1.7
Хасково	1.6	86.5	16.9	26.4
Шумен	21.2	3.9	0.6	2.2
Ямбол	24.0	41.8	0.8	8.5

7. Регистрирани заболявания от активна туберкулоза през 2012 г.

(на 100 000 население)

<i>Области</i>	<i>Новооткрити</i>
Общо	26.6
Благоевград	30.2
Бургас	28.5
Варна	18.4
В. Търново	17.7
Видин	38.6
Враца	46.4
Габрово	43.9
Добрич	15.0
Кърджали	14.5
Кюстендил	33.6
Ловеч	26.0
Монтана	36.6
Пазарджик	19.4
Перник	29.7
Плевен	24.5
Пловдив	22.9
Разград	21.2
Русе	21.9
Силистра	22.9
Сливен	20.9
Смолян	21.7
София-столица	32.1
София	29.0
Ст. Загора	24.2
Търговище	16.8
Хасково	26.8
Шумен	30.1
Ямбол	37.1

8. Регистрирани заболявания от злокачествени новообразувания през 2012 г.

(на 100 000 население)

<i>Области</i>	<i>Общо</i>	<i>В т.ч. новооткрити</i>
Общо	3703.0	432.4
Благоевград	2894.3	384.9
Бургас	3258.0	451.5
Варна	3467.4	409.7
В. Търново	4218.3	443.7
Видин	3174.3	395.9
Враца	4079.0	436.3
Габрово	4608.9	384.6
Добрич	2897.1	323.7
Кърджали	2324.9	378.5
Кюстендил	2865.0	256.9
Ловеч	3484.1	453.6
Монтана	3588.1	370.8
Пазарджик	3816.8	427.1
Перник	2977.7	357.0
Плевен	4363.6	513.7
Пловдив	5005.7	489.5
Разград	3405.6	382.5
Русе	4983.2	535.1
Силистра	3583.6	376.0
Сливен	2990.1	422.3
Смолян	3257.1	448.1
София-столица	3775.2	442.4
София	2521.4	293.3
Ст. Загора	3868.1	511.7
Търговище	3269.4	385.5
Хасково	3533.7	495.0
Шумен	4055.8	421.3
Ямбол	3212.5	503.4

9. Регистрирани заболявания от някои венерически и кожнозаразни болести през 2012 г.

(на 100 000 население)

<i>Области</i>	<i>Сифилис – новооткрити</i>	<i>Гонорея – новооткрити</i>
Общо	4.2	1.4
Благоевград	5.0	0.9
Бургас	11.1	-
Варна	4.9	0.6
В. Търново	8.6	0.4
Видин	-	-
Враца	12.0	-
Габрово	17.4	-
Добрич	8.0	-
Кърджали	-	-
Кюстендил	6.0	-
Ловеч	-	-
Монтана	2.8	-
Пазарджик	-	1.8
Перник	-	-
Плевен	6.0	-
Пловдив	2.4	8.2
Разград	-	-
Русе	0.9	0.9
Силистра	4.2	-
Сливен	15.3	6.6
Смолян	-	-
София-столица	1.3	-
София	-	2.5
Ст. Загора	5.4	0.9
Търговище	-	-
Хасково	4.9	2.9
Шумен	-	-
Ямбол	12.4	-

10. Болни под наблюдение на психиатричните заведения, клиники, отделения, кабинети и амбулатории на 31.XII.2012 г. по вид на заболяването

<i>Области</i>	<i>Общо</i>		<i>Шизофрения, шизо-типни и налудни разстройства</i>		<i>в т.ч.: Шизофрения</i>	
	брой	на 100000 население	брой	на 100000 население	брой	на 100000 население
Общо	144310	1981.7	35358	485.6	27994	384.4
Благоевград	502	157.0	305	95.4	299	93.5
Бургас	23975	5798.4	3799	918.8	1970	476.5
Варна	468	98.9	317	67.0	317	67.0
В. Търново	6659	2626.8	1483	585.0	1346	531.0
Видин	50	51.3	40	41.0	40	41.0
Враца	1885	1038.2	914	503.4	890	490.2
Габрово	1865	1555.1	979	816.3	979	816.3
Добрич	1753	940.7	886	475.4	836	448.6
Кърджали	4379	2893.9	1242	820.8	1056	697.9
Кюстендил	2429	1829.2	615	463.1	614	462.4
Ловеч	3891	2825.5	759	551.2	480	348.6
Монтана	2368	1648.5	669	465.7	591	411.4
Пазарджик	•	•	•	•	•	•
Перник	5117	3929.2	1008	774.0	851	653.5
Плевен	7389	2809.3	1007	382.9	985	374.5
Пловдив	17077	2515.7	4118	606.6	3204	472.0
Разград	5142	4208.8	872	713.7	793	649.1
Русе	2864	1236.8	1138	491.5	1015	438.3
Силистра	218	186.0	187	159.6	187	159.6
Сливен	5784	2960.3	1159	593.2	1039	531.8
Смолян	4146	3490.5	1044	879.0	908	764.5
София-столица	18167	1395.7	5294	406.7	4346	333.9
София	4904	2016.1	1419	583.4	1015	417.3
Ст. Загора	7171	2173.9	1907	578.1	964	292.2
Търговище	6238	5252.2	1500	1263.0	953	802.4
Хасково	3554	1470.7	1058	437.8	757	313.3
Шумен	1908	1067.5	877	490.7	815	456.0
Ямбол	4407	3428.0	762	592.7	744	578.7

10. Болни под наблюдение на психиатричните заведения, клиники, отделения, кабинети и амбулатории на 31.XII.2012 г. по вид на заболяването

(продължение и край)

<i>Области</i>	<i>Разстройства на настроението</i>		<i>Невротични, свързани със стрес и соматоформни разстройства</i>		<i>Умствена изостаналост</i>	
	брой	на 100000 население	брой	на 100000 население	брой	на 100000 население
Общо	25609	351.7	13970	191.8	31375	430.9
Благоевград	102	31.9	17	5.3	20	6.3
Бургас	2583	624.7	5085	1229.8	5192	1255.7
Варна	113	23.9	16	3.4	-	-
В. Търново	1762	695.1	455	179.5	1252	493.9
Видин	9	9.2	1	1.0	-	-
Враца	397	218.7	58	31.9	326	179.6
Габрово	699	582.9	155	129.2	-	-
Добрич	237	127.2	40	21.5	275	147.6
Кърджали	675	446.1	897	592.8	857	566.4
Кюстендил	1377	1037.0	28	21.1	302	227.4
Ловеч	673	488.7	188	136.5	663	481.5
Монтана	304	211.6	394	274.3	406	282.6
Пазарджик	•	•	•	•	•	•
Перник	1046	803.2	12	9.2	1032	792.4
Плевен	1155	439.1	669	254.4	2010	764.2
Пловдив	3026	445.8	1359	200.2	4705	693.1
Разград	925	757.1	603	493.6	1262	1033.0
Русе	492	212.5	1	0.4	120	51.8
Силистра	31	26.5	-	-	-	-
Сливен	534	273.3	598	306.1	1969	1007.8
Смолян	792	666.8	374	314.9	1009	849.5
София-столица	4955	380.7	666	51.2	2812	216.0
София	695	285.7	323	132.8	955	392.6
Ст. Загора	1311	397.4	524	158.9	1805	547.2
Търговище	758	638.2	717	603.7	1274	1072.7
Хасково	323	133.7	401	165.9	1093	452.3
Шумен	236	132.0	23	12.9	355	198.6
Ямбол	399	310.4	366	284.7	1681	1307.6

**11. Хоспитализирани случаи (изписани и умрели)
в стационарите на лечебните заведения
през 2012 г.**

<i>Области</i>	<i>Брой</i>	<i>На 100 000 население</i>
Общо	2040666	27936.6
Благоевград	67153	20930.6
Бургас	94864	22902.3
Варна	116391	24565.9
В. Търново	52608	20639.4
Видин	14649	14870.7
Враца	55576	30351.2
Габрово	33250	27557.2
Добрич	28774	15368.8
Кърджали	27130	17888.2
Кюстендил	38910	29061.0
Ловеч	33575	24214.3
Монтана	45289	31273.9
Пазарджик	90839	33305.8
Перник	17540	13378.2
Плевен	80545	30401.0
Пловдив	291015	42805.7
Разград	25885	21064.2
Русе	60103	25832.8
Силистра	21392	18157.4
Сливен	50727	25874.7
Смолян	27703	23159.8
София-столица	474024	36487.3
София	72948	29844.6
Ст. Загора	80621	24393.7
Търговище	33524	28096.6
Хасково	53252	21932.0
Шумен	28152	15709.7
Ямбол	24227	18735.9

12. Първично инвалидизирани лица през 2012 г.

(брой)

Области	До 16-годишна възраст		Над 16-годишна възраст	
	брой	на 1000 население до 16 години	брой	на 1000 население над 16 години
Общо	4566	4.4	62047	9.9
Благоевград	130	2.7	2145	7.9
Бургас	240	3.7	2718	7.8
Варна	267	3.7	3418	8.5
В. Търново	114	3.5	2217	10.0
Видин	74	5.8	1071	12.5
Враца	138	5.2	2357	15.0
Габрово	79	5.4	1430	13.5
Добрич	75	2.7	953	6.0
Кърджали	69	3.1	926	7.2
Кюстендил	75	4.5	1535	13.1
Ловеч	137	7.0	1602	13.5
Монтана	127	6.3	1477	11.8
Пазарджик	189	4.5	2490	10.8
Перник	61	3.8	1203	10.5
Плевен	279	7.5	2782	12.2
Пловдив	397	4.1	6329	10.9
Разград	46	2.5	1143	10.9
Русе	74	2.5	1787	8.8
Силистра	46	2.8	1421	14.0
Сливен	131	3.6	1726	10.8
Смолян	40	2.7	921	8.8
София-столица	784	4.5	10026	8.9
София	178	5.0	2356	11.3
Ст. Загора	366	7.5	2368	8.4
Търговище	53	2.9	732	7.2
Хасково	245	7.1	2189	10.5
Шумен	77	2.9	1620	10.6
Ямбол	75	3.9	1105	10.1

13. Легла в лечебните заведения за болнична помощ на 31.XII.2012 г.

<i>Области</i>	<i>Брой</i>	<i>На 10000 население</i>
Общо¹⁾	45726	62.8
Благоевград	1306	40.9
Бургас	1867	45.2
Варна	2263	47.8
В. Търново	1265	49.9
Видин	360	36.9
Враца	1041	57.3
Габрово	834	69.5
Добрич	750	40.2
Кърджали	916	60.5
Кюстендил	1001	75.4
Ловеч	1117	81.1
Монтана	897	62.4
Пазарджик	2020	74.4
Перник	509	39.1
Плевен	1647	62.6
Пловдив	4843	71.3
Разград	540	44.2
Русе	1192	51.5
Силистра	442	37.7
Сливен	992	50.8
Смолян	604	50.9
София-столица	9179	70.5
София	1544	63.5
Ст. Загора	2239	67.9
Търговище	630	53.0
Хасково	946	39.1
Шумен	641	35.9
Ямбол	436	33.9

¹⁾ Вкл. леглата от заведенията към други ведомства, които не са разпределени по области.

14. Легла¹⁾ в лечебните заведения за болнична помощ и други лечебни заведения на 31.XII.2012 г. по видове²⁾

Области	Общо	За активно и интензивно лечение	За дългосрочна грижа	Психиатрични легла	Други легла	в това число:	
						физиотерапия и рехабилитация	дневен стационар
Брой							
Общо	44603	33641	1007	4665	5290	5178	112
Благоевград	1426	992	20	110	304	304	-
Бургас	2251	1373	60	253	565	540	25
Варна	2263	1916	2	159	186	180	6
В. Търново	1566	1061	8	225	272	272	-
Видин	360	330	-	30	-	-	-
Враца	1271	951	164	85	71	71	-
Габрово	834	628	56	118	32	32	-
Добрич	845	578	-	185	82	82	-
Кърджали	916	558	38	320	-	-	-
Кюстендил	1001	615	-	30	356	356	-
Ловеч	1117	630	-	465	22	22	-
Монтана	897	677	10	43	167	167	-
Пазарджик	2020	1582	160	100	178	178	-
Перник	509	364	75	25	45	45	-
Плевен	1647	1461	15	115	56	56	-
Пловдив	5383	4276	57	320	730	711	19
Разград	540	445	10	65	20	20	-
Русе	1504	929	-	465	110	110	-
Силистра	442	407	-	15	20	20	-
Сливен	1002	898	10	20	74	74	-
Смолян	644	445	3	40	156	156	-
София-столица	9239	7425	145	473	1196	1160	36
София	1614	1213	55	70	276	276	-
Ст. Загора	2458	1533	70	568	287	261	26
Търговище	630	544	10	76	-	-	-
Хасково	1036	876	25	80	55	55	-
Шумен	752	536	14	180	22	22	-
Ямбол	436	398	-	30	8	8	-

¹⁾ Без леглата от заведенията към други ведомства.

²⁾ В съответствие с използваната от Евростат статистическа групировка.

14. Легла¹⁾ в лечебните заведения за болнична помощ и други лечебни заведения на 31.XII.2012 г. по видове²⁾

(продължение и край)

Области	Общо	За активно и интензивно лечение	За дългосрочна грижа	Психиатрични легла	Други легла	в това число:	
						физиотерапия и рехабилитация	дневен стационар
На 10 000 население							
Общо	61.3	46.2	1.4	6.4	7.3	7.1	0.2
Благоевград	44.6	31.0	0.6	3.5	9.5	9.5	-
Бургас	54.4	33.2	1.4	6.1	13.7	13.1	0.6
Варна	47.8	40.5	0.0	3.4	3.9	3.8	0.1
В. Търново	61.8	41.9	0.3	8.9	10.7	10.7	-
Видин	36.9	33.8	-	3.1	-	-	-
Враца	70.0	52.4	9.0	4.7	3.9	3.9	-
Габрово	69.5	52.4	4.6	9.8	2.7	2.7	-
Добрич	45.3	31.0	-	9.9	4.4	4.4	-
Кърджали	60.5	36.9	2.5	21.1	-	-	-
Кюстендил	75.4	46.3	-	2.3	26.8	26.8	-
Ловеч	81.1	45.7	-	33.8	1.6	1.6	-
Монтана	62.4	47.1	0.7	3.0	11.6	11.6	-
Пазарджик	74.4	58.2	5.9	3.7	6.6	6.6	-
Перник	39.1	28.0	5.7	1.9	3.5	3.5	-
Плевен	62.6	55.5	0.6	4.4	2.1	2.1	-
Пловдив	79.3	63.0	0.8	4.7	10.8	10.5	0.3
Разград	44.2	36.4	0.8	5.4	1.6	1.6	-
Русе	65.0	40.1	-	20.1	4.8	4.8	-
Силистра	37.7	34.7	-	1.3	1.7	1.7	-
Сливен	51.3	46.0	0.5	1.0	3.8	3.8	-
Смолян	54.2	37.4	0.3	3.4	13.1	13.1	-
София-столица	71.0	57.0	1.2	3.6	9.2	8.9	0.3
София	66.4	49.9	2.3	2.9	11.3	11.3	-
Ст. Загора	74.5	46.5	2.1	17.2	8.7	7.9	0.8
Търговище	53.0	45.8	0.8	6.4	-	-	-
Хасково	42.9	36.3	1.0	3.3	2.3	2.3	-
Шумен	42.1	30.0	0.8	10.1	1.2	1.2	-
Ямбол	33.9	31.0	-	2.3	0.6	0.6	-

¹⁾ Без леглата от заведенията към други ведомства.

²⁾ В съответствие с използваната от Евростат статистическа групировка.

15. Медицински персонал на 31.XII.2012 г.

Области	Лекари	Лекари по дентална медицина	Медицински специалисти по здравни грижи	В това число:		
				Фелд- шери	Акушер- ки	Мед. сестри
Брой						
Общо¹⁾	28643	6706	47806	2456	3291	32059
Благоевград	908	264	1582	116	74	1157
Бургас	1179	279	2172	170	124	1455
Варна	2139	479	3014	60	327	1858
В. Търново	817	193	1411	119	44	1004
Видин	343	99	525	82	40	310
Враца	676	119	1257	102	79	882
Габрово	487	102	867	72	38	574
Добрич	525	121	952	63	68	623
Кърджали	394	117	904	80	72	620
Кюстендил	473	113	757	62	55	510
Ловеч	576	113	871	80	53	595
Монтана	477	88	811	115	54	483
Пазарджик	855	227	1327	82	106	874
Перник	355	117	492	24	32	321
Плевен	1316	155	2098	93	179	1395
Пловдив	3126	975	4797	62	276	3208
Разград	316	63	623	65	30	396
Русе	751	182	1423	133	107	895
Силистра	314	65	651	62	55	422
Сливен	604	136	995	83	51	657
Смолян	335	110	692	69	45	452
София-столица	5833	1685	9855	71	812	6625
София	963	127	1510	86	104	1033
Ст. Загора	1398	282	2360	104	161	1635
Търговище	362	62	728	48	46	487
Хасково	722	199	1271	146	118	805
Шумен	543	101	1031	88	69	696
Ямбол	394	97	736	74	38	491

¹⁾ Включително персонала към други ведомства, който не е разпределен по области.

15. Медицински персонал на 31.XII.2012 г.

(продължение и край)

Области	Лекари	Лекари по дентална медицина	Медицински специалисти по здравни грижи	В това число:		
				Фелд- шери	Акушер- ки	Мед. сестри
На 10000 население						
Общо¹⁾	39.3	9.2	65.6	3.4	4.5	44.0
Благоевград	28.4	8.3	49.5	3.6	2.3	36.2
Бургас	28.5	6.7	52.5	4.1	3.0	35.2
Варна	45.2	10.1	63.7	1.3	6.9	39.3
В. Търново	32.2	7.6	55.7	4.7	1.7	39.6
Видин	35.2	10.2	53.8	8.4	4.1	31.8
Враца	37.2	6.6	69.2	5.6	4.4	48.6
Габрово	40.6	8.5	72.3	6.0	3.2	47.9
Добрич	28.2	6.5	51.1	3.4	3.6	33.4
Кърджали	26.0	7.7	59.7	5.3	4.8	41.0
Кюстендил	35.6	8.5	57.0	4.7	4.1	38.4
Ловеч	41.8	8.2	63.2	5.8	3.8	43.2
Монтана	33.2	6.1	56.5	8.0	3.8	33.6
Пазарджик	31.5	8.4	48.8	3.0	3.9	32.2
Перник	27.3	9.0	37.8	1.8	2.5	24.6
Плевен	50.0	5.9	79.8	3.5	6.8	53.0
Пловдив	46.1	14.4	70.7	0.9	4.1	47.3
Разград	25.9	5.2	51.0	5.3	2.5	32.4
Русе	32.4	7.9	61.5	5.7	4.6	38.7
Силистра	26.8	5.5	55.5	5.3	4.7	36.0
Сливен	30.9	7.0	50.9	4.2	2.6	33.6
Смолян	28.2	9.3	58.3	5.8	3.8	38.1
София-столица	44.8	12.9	75.7	0.5	6.2	50.9
София	39.6	5.2	62.1	3.5	4.3	42.5
Ст. Загора	42.4	8.5	71.5	3.2	4.9	49.6
Търговище	30.5	5.2	61.3	4.0	3.9	41.0
Хасково	29.9	8.2	52.6	6.0	4.9	33.3
Шумен	30.4	5.7	57.7	4.9	3.9	38.9
Ямбол	30.6	7.5	57.2	5.8	3.0	38.2

¹⁾ Включително персонала към други ведомства, който не е разпределен по области.

**16. Обслужени лица¹⁾ от центрoвете за спешна помощ
и спешните отделения на лечебните заведения
през 2012 г.**

(брой)

Области	Всичко	ЦСМП		Спешни отделения
		Общо	В т.ч. при изпълнени повиквания	
Общо	2466151	1304527	721534	1119269
Благоевград	86705	68341	25654	18364
Бургас	114261	69932	40308	44329
Варна	142342	60336	43273	82006
В. Търново	80644	58611	22649	22033
Видин	48607	19911	11064	28696
Враца	58292	34070	18015	24222
Габрово	38569	24940	12520	13629
Добрич	81567	35296	16880	46271
Кърджали	72752	45285	14582	27467
Кюстендил	60939	46501	23871	14438
Ловеч	53194	42759	16237	10435
Монтана	51087	31887	13959	19200
Пазарджик	72915	50233	28657	22682
Перник	64480	35877	23847	28603
Плевен	78225	50545	24722	27680
Пловдив	238729	65856	49764	172873
Разград	38950	20998	9828	17952
Русе	48748	31088	21300	17660
Силистра	39799	25606	9891	14193
Сливен	42653	25767	17989	16886
Смолян	36140	23787	20921	12353
София-столица	468801	124983	120724	301463
София	120160	91577	23310	28583
Ст. Загора	77997	54398	30288	23599
Търговище	34689	15159	7260	19530
Хасково	99870	77261	30434	22609
Шумен	61614	38333	19923	23281
Ямбол	53422	35190	23664	18232

¹⁾ Без санитарен транспорт

17. Родилна помощ в стационарите на лечебните заведения през 2012 г.

Области	Обслужени родилки	Умрели живородени			
		брой	на 100 живо- родени	в т.ч. недоносени	
				брой	на 100 умрели
Общо	63714	220	0.3	167	75.9
Благоевград	2319	-	-	-	-
Бургас	3345	19	0.6	17	89.5
Варна	4894	24	0.5	19	79.2
В. Търново	1317	2	0.2	2	100.0
Видин	587	4	0.7	1	25.0
Враца	1221	2	0.2	2	100.0
Габрово	719	2	0.3	2	100.0
Добрич	1379	3	0.2	1	33.3
Кърджали	1122	5	0.4	4	80.0
Кюстендил	1067	1	0.1	-	-
Ловеч	1076	1	0.1	-	-
Монтана	1160	6	0.5	5	83.3
Пазарджик	2381	12	0.5	11	91.7
Перник	650	3	0.5	1	33.3
Плевен	2670	15	0.6	14	93.3
Пловдив	7035	31	0.4	22	71.0
Разград	579	-	-	-	-
Русе	1871	8	0.4	3	37.5
Силистра	1210	5	0.4	4	80.0
Сливен	3083	5	0.2	5	100.0
Смолян	658	1	0.2	1	100.0
София-столица	13066	33	0.2	26	78.8
София	2138	2	0.1	1	50.0
Ст. Загора	3104	15	0.5	9	60.0
Търговище	1127	3	0.3	2	66.7
Хасково	1774	6	0.3	6	100.0
Шумен	1417	7	0.5	5	71.4
Ямбол	745	5	0.7	4	80.0

18. Оперирани болни, напуснали стационарите на лечебните заведения през 2012 г.

<i>Области</i>	<i>Оперирани болни, напуснали стационара</i>	<i>Постоператив- ни усложнения (процент)</i>	<i>Постоператив- ен леталитет (процент)</i>
Общо	545600	0.5	0.7
Благоевград	15618	0.2	0.8
Бургас	19098	0.5	0.5
Варна	35006	0.2	0.7
В. Търново	9264	0.9	1.5
Видин	3045	0.2	1.4
Враца	13014	0.5	0.7
Габрово	8672	0.5	0.9
Добрич	6092	0.3	0.9
Кърджали	6345	0.1	0.5
Кюстендил	6576	1.0	0.9
Ловеч	7888	0.3	0.6
Монтана	9649	0.8	0.9
Пазарджик	21808	0.0	0.4
Перник	3540	0.1	1.0
Плевен	21781	0.1	0.4
Пловдив	82351	0.3	0.4
Разград	5653	-	0.5
Русе	15741	3.1	1.0
Силистра	5434	0.6	0.7
Сливен	13171	0.1	0.7
Смолян	5043	0.3	0.4
София-столица	155726	0.4	0.7
София	18532	1.1	1.0
Ст. Загора	20435	0.7	0.8
Търговище	9020	0.8	0.4
Хасково	12684	0.0	0.4
Шумен	8464	0.3	0.5
Ямбол	5950	0.6	0.6

VIII. МЕЖДУНАРОДЕН ПРЕГЛЕД

1. Раждаемост, смъртност и естествен прираст

(на 1000 население)

Страни	Години	Раждаемост	Смъртност	Естествен прираст	Страни	Години	Раждаемост	Смъртност	Естествен прираст
Австрия	1980	12.1	12.3	-0.2	Полша	1980	19.6	9.8	9.7
	1990	11.7	10.7	1.0		1990	14.4	10.2	4.2
	2000	9.7	9.5	0.2		2000	9.9	9.6	0.3
	2008	9.3	9.0	0.3		2008	10.9	10.0	0.9
	2009	9.1	9.3	-0.1		2009	11.0	10.1	0.9
	2010	9.4	9.2	0.2		2010	10.7	9.8	0.9
	2011	9.3	9.1	0.2		2011	10.1
България	1980	14.5	11.1	3.4	Германия	1980
	1990	11.7	12.1	-0.4		1990	11.4	11.6	-0.2
	2000	9.0	14.1	-5.1		2000	9.3	10.2	-0.9
	2008	10.2	14.5	-4.3		2008	8.3	10.3	-2.0
	2009	10.7	14.3	-3.6		2009	8.1	10.4	-2.3
	2010	10.0	14.6	-4.6		2010	8.3	10.5	-2.2
	2011	9.6	14.7	-5.1		2011	...	10.4	...
Великобритания	1980	13.4	11.7	1.6	Швейцария	1980	11.7	9.4	2.3
	1990	14.0	11.2	2.7		1990	12.5	9.5	3.0
	2000	11.4	10.3	1.2		2000	10.9	8.7	2.2
	2008	12.9	9.4	3.5		2008	10.0	8.0	2.0
	2009	12.8	9.1	3.7		2009	10.1	8.1	2.1
	2010	13.0	9.0	4.0		2010	10.3	8.0	2.3
	2011		2011
Холандия	1980	12.8	8.1	4.7	Румъния	1980	18.0	10.4	7.5
	1990	13.2	8.6	4.6		1990	13.6	10.7	2.9
	2000	13.0	8.8	4.2		2000	10.5	11.4	-1.0
	2008	11.2	8.2	3.0		2008	10.3	11.8	-1.5
	2009	11.2	8.1	3.1		2009	10.4	12.0	-1.6
	2010	11.1	8.2	2.9		2010	9.9	12.1	-2.2
	2011	...	8.1	...		2011
Норвегия	1980	12.5	10.1	2.4	Европейски съюз	1980	14.0	10.5	3.5
	1990	14.4	10.9	3.5		1990	12.4	10.4	2.0
	2000	13.3	9.9	3.4		2000	10.6	10.0	0.6
	2008	12.7	8.8	3.9		2008	10.9	9.7	1.1
	2009	12.8	8.6	4.2		2009	10.7	9.7	1.0
	2010	12.6	8.5	4.1		2010	10.7	9.7	1.0
	2011	12.2	8.3	3.8		2011	10.6	9.7	0.9

2. Детска смъртност

(на 1000 живородени)

<i>Страни</i>	1980	1985	1990	1995	2000	2007	2008	2009	2010	2011
Австрия	14.3	11.2	7.8	5.4	4.8	3.7	3.7	3.8	3.9	3.6
България	20.2	15.2	14.8	14.8	13.3	9.2	8.6	9.0	9.4	8.5
Велико-британия	12.1	9.4	7.9	6.2	5.6	4.8	4.7	4.7	4.3	...
Германия	7.1	5.3	4.4	3.9	3.5	3.5	3.4	...
Гърция	17.9	14.1	9.7	8.2	5.4	3.6	2.7	3.2	3.8	...
Испания	12.4	8.9	7.6	5.5	4.4	3.5	3.4	3.3	3.2	...
Италия	14.2	10.3	8.0	6.2	4.5	3.5	3.5	3.6
Норвегия	8.1	8.5	7.0	4.1	3.8	3.2	2.7	3.2	2.6	2.3
Полша	21.2	18.4	16.0	13.6	8.1	6.0	5.6	5.6	5.0	...
Португалия	24.3	17.8	11.0	7.5	5.5	3.5	3.3	3.7	2.6	3.1
Румъния	29.3	25.6	26.9	21.2	18.6	12.0	11.0	10.1	9.8	...
Русия	22.0	20.8	17.6	18.2	15.2	9.2	8.4	8.1	7.6	...
Унгария	23.2	20.4	14.8	10.7	9.2	5.9	5.6	5.1	5.3	4.9
Франция	10.0	8.3	7.3	4.9	4.4	3.5	3.5	3.5
Чехия	16.9	12.5	10.8	7.7	4.1	3.1	2.8	2.9	2.7	2.7
Швейцария	9.1	6.9	6.8	5.1	4.9	3.9	4.0	4.3	3.8	...
Европейски съюз	14.3	11.7	9.9	7.5	5.9	4.5	4.3	4.2	4.1	4.1

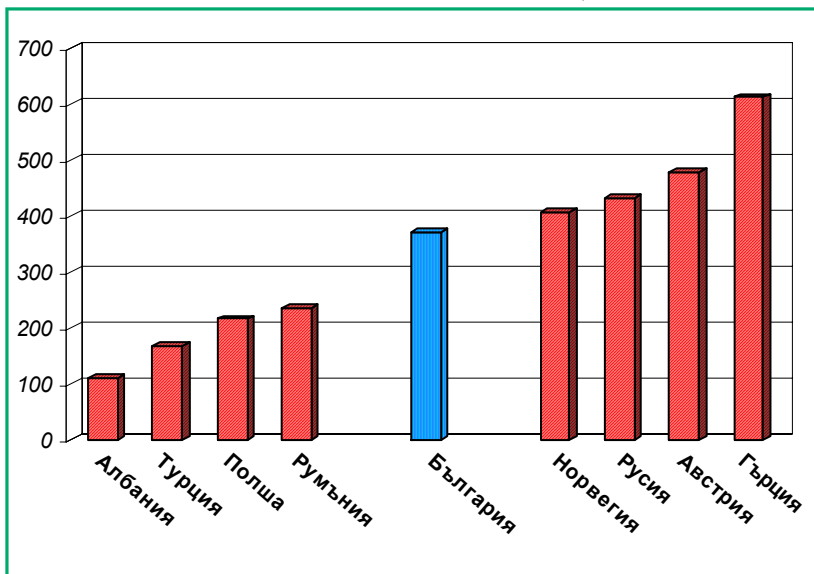
3. Медицински персонал и болнични легла

(на 100 000 население)

<i>Страни</i>	<i>Години</i>	<i>Лекари</i>	<i>Години</i>	<i>Лекари по дентална медицина</i>	<i>Години</i>	<i>Легла</i>
Албания	2011	111.3	2006	32.9	2011	242.8
Австрия	2010	478.1	2011	56.3	2010	763.1
Белгия	2010	297.0	2010	71.7	2011	653.0
България	2011	386.6	2011	90.6	2011	602.7
Чехия	2010	358.1	2010	69.1	2010	701.2
Дания	2009	348.4	2009	77.9	2010	349.6
Финландия	2008	272.1	2009	74.4	2010	584.7
Франция	2011	315.0	2011	66.3	2010	663.7
Германия	2010	373.2	2010	79.5	2010	825.0
Гърция	2010	612.6	2010	129.7	2009	484.9
Унгария	2010	286.9	2010	52.6	2010	718.2
Ирландия	2011	323.8	2011	58.3	2010	315.0
Израел	2011	302.6	2011	85.0	2011	327.7
Италия	2009	367.5	2010	56.3	2010	352.5
Люксембург	2011	276.7	2011	80.3	2010	536.7
Холандия	2009	292.3	2009	49.8	2009	465.7
Норвегия	2010	406.8	2010	87.7	2010	329.6
Полша	2010	216.0	2010	32.6	2010	652.9
Португалия	2010	384.7	2010	75.8	2010	336.7
Румъния	2010	236.9	2010	60.5	2010	628.7
Русия	2006	431.0	2006	32.0	2006	965.9
Испания	2011	396.8	2010	60.4	2010	315.7
Швеция	2009	380.2	2009	80.2	2010	272.6
Швейцария	2010	380.9	2010	52.5	2010	496.5
Турция	2010	167.5	2010	29.1	2010	249.7
Великобритания	2011	276.4	2011	53.0	2010	295.6
Европейски съюз	2010	332.7	2010	65.9	2010	545.5

Осигуреност с лекари

(на 100 000 население)



Осигуреност с легла

(на 100 000 население)

