



МИНИСТЕРСТВО НА ЗДРАВЕОПАЗВАНЕТО



НАЦИОНАЛЕН ЦЕНТЪР  
ПО ОБЩЕСТВЕНО ЗДРАВЕ И АНАЛИЗИ

Кратък статистически справочник

# ЗДРАВЕОПАЗВАНЕ

2012

**СЪСТОЯНИЕ И ДВИЖЕНИЕ НА НАСЕЛЕНИЕТО**  
**ЗАБОЛЕВАЕМОСТ И СМЪРТНОСТ ПО ПРИЧИНИ**  
**ЗДРАВНА МРЕЖА**  
**МЕДИЦИНСКИ ПЕРСОНАЛ**  
**ДЕЙНОСТ НА ЛЕЧЕБНИТЕ ЗАВЕДЕНИЯ**  
**ИКОНОМИЧЕСКИ ПОКАЗАТЕЛИ**  
**ПРЕГЛЕД ПО ОБЛАСТИ**  
**МЕЖДУНАРОДЕН ПРЕГЛЕД**

София, 2012



**Здравеопазване, Кратък статистически справочник за 2012 г.**

ISSN 1310–2761

Редактори *доц. Християн Грива, Красимира Дикова*

Издава *Национален център по общественото здраве и анализи*

София, 2012 г.

Печат *Национален център по общественото здраве и анализи*

Тираж 250

## МЕТОДОЛОГИЧНИ БЕЛЕЖКИ

Основни източници на информацията в справочника са годишните формуляри, които всички лечебни и здравни заведения в страната представят в НЦОЗА и НСИ във връзка с ежегодно провежданите статистически изследвания.

### *Население и демографски процеси*

Основна категория за населението от текущата демографска статистика е постоянното население. Това са лицата, които живеят постоянно в страната и към 31.12. на съответната година не са я напусkali за повече от една година.

Демографските събития (раждания, умирения и др.) са разпределени по настоящ адрес на лицата.

В показателя „раждане” е включен броят на живородените и мъртвородените деца, а не случаите на раждане, които могат да бъдат с едно или повече деца.

Общата плодовитост е показател за средния брой живородени деца, родени от жените във фертилна възраст през съответната година.

Показателят за средна продължителност на живота изразява вероятните години, които ще преживее едно новородено дете при непроменена повъзrastова смъртност през съответната година.

### *Заболеваемост*

Наблюдаваните заразни болести и паразитози, подлежащи на задължителна регистрация, съобщаване и отчет, са съобразно Списъкa на заболяванията, посочен в Наредба №21 от 2005 г. на МЗ.

Данните за заболяванията от туберкулоза, новообразувания, психични заболявания, както и от болести, предавани по полов път, се получават от съответните специализирани заведения.

Показателите за някои злокачествени заболявания, отнасящи се само за мъже или само за жени, са изчислени съответно за мъжкото и женското население.

Заболяванията на хоспитализираните лица се регистрират като случаи на заболяване по основна диагноза при изписването на лицето от стационара.

### ***Инвалидност***

Данните са от двете информационни системи за деца до 16 години и лица над 16-годишна възраст, освидетелствани от ТЕЛК и НЕЛК, на които за първи път през съответната година е определена трайно намалена работоспособност или вид и степен на увреждане.

### ***Здравна мрежа***

Лечебните заведения и леглата в тях, както и медицинският персонал, са към 31.12. на съответната година.

В броя на медицинския персонал не са включени незаемащите обществена служба и работещите извън страната.

Лекарите по специалности са представени според специалността, по която работят, независимо дали тя им е призната съгласно Наредбата за специализация.

В съответствие с измененията на ЗЛЗ (обн., ДВ, бр. 59 от 31.07.2010 г.) диспансерите са преобразувани в центрове или специализирани болници.

### ***Дейност на лечебните заведения***

При анализа на дейността на лечебните заведения трябва да се имат предвид следните специфични особености:

- ▶ голяма част от лечебните заведения обслужват не само населението на населеното място, на чиято територия се намират;
- ▶ специализираните заведения обслужват населението на няколко области;
- ▶ националните лечебни заведения обслужват население от цялата страна, независимо от тяхното местоживееене.

### ***Икономически показатели на лечебните заведения***

Представените данни са за лечебните заведения на държавно и общинско подчинение, и са изчислени по Методиката за разделното отчитане.

В статистиката на здравеопазването в България се прилага основно (от 2005 г.) Международната статистическа класификация на болестите и проблемите, свързани със здравето – 10-та ревизия.

# СЪДЪРЖАНИЕ

## I. СЪСТОЯНИЕ И ДВИЖЕНИЕ НА НАСЕЛЕНИЕТО

1. Население на 31.XII. ....	9
2. Население на 31.XII.2011 г. по възраст .....	10
3. Възрастова структура на населението .....	11
4. Раждаемост, смъртност и естествен прираст .....	12
5. Раждания и аборти .....	14
6. Плодовитост на жените по възраст .....	14
7. Умрели деца на възраст до 1 година .....	15
8. Перинатална, неонатална и постнеонатална детска смъртност .....	15
9. Мъртвородени и умрели на възраст до 1 година .....	18
10. Смъртност по възрастови групи .....	19
11. Средна продължителност на живота .....	19

## II. ЗАБОЛЕВАЕМОСТ И СМЪРТНОСТ ПО ПРИЧИНИ

1. Регистрирани заболявания от някои заразни болести, подлежащи на задължително съобщаване .....	20
2. Регистрирани заболявания от активна туберкулоза по форма на заболяването .....	21
3. Регистрирани заболявания от злокачествени новообразувания .....	22
4. Регистрирани заболявания от злокачествени новообразувания по локализация .....	24
5. Регистрирани заболявания от някои венерически и кожнозаразни болести .....	25
6. Болни под наблюдение на психиатричните заведения, клиники, отделения, кабинети и амбулатории по вид на заболяването на 31.12. ....	26
7. Хоспитализирани случаи (изписани и умрели) в стационарите на лечебните заведения по възраст на заболелите .....	27
8. Хоспитализирани случаи (изписани и умрели) в стационарите на лечебните заведения по класове през 2011 г. ....	28
9. Хоспитализирани случаи (изписани и умрели) в стационарите на лечебните заведения на възраст от 0 до 17 години по класове през 2011 г. ....	29
10. Хоспитализирани случаи (изписани и умрели) в стационарите на лечебните заведения на възраст от 18 до 64 години по класове през 2011 г. ....	30

11. Хоспитализирани случаи (изписани и умрели) в стационарите на лечебните заведения на възраст 65 и повече години по класове през 2011 г. ....	31
12. Първично инвалидизирани лица над 16-годишна възраст .....	32
13. Първично инвалидизирани деца до 16-годишна възраст .....	33
14. Първично инвалидизирани лица над 16-годишна възраст по класове болести и тежест на инвалидност през 2011 г. ....	34
15. Първично инвалидизирани деца до 16-годишна възраст по класове болести и тежест на инвалидност през 2011 г. ....	35
16. Смъртност по причини през 2011 г. ....	36

### **III. ЗДРАВНА МРЕЖА**

1. Здравна мрежа и леглови фонд през 2011 г. ....	38
2. Легла в лечебните заведения за болнична помощ на 31.XII.2011 г. по видове .....	40
3. Легла в лечебните заведения за болнична помощ и други лечебни заведения на 31.XII.2011 г. по видове .....	42

### **IV. МЕДИЦИНСКИ ПЕРСОНАЛ**

1. Медицински персонал .....	43
2. Лекари по специалности .....	45

### **V. ДЕЙНОСТ НА ЛЕЧЕБНИТЕ ЗАВЕДЕНИЯ**

1. Дейност на стационарите на лечебните заведения през 2011 г. ....	46
2. Използваемост, оборот на леглата и среден престой на лекуван болен в лечебните заведения за болнична помощ през 2011 г. по видове легла .....	48
3. Обслужени родилки в стационарите на лечебните заведения .....	50
4. Извършени аборти в лечебните заведения през 2011 г. по възрастови групи и видове аборти .....	51
5. Извършени аборти в лечебните заведения .....	52
6. Обслужени лица при изпълнените повиквания и амбулаторните прегледи по повод на спешна и неотложна медицинска помощ в ЦСМП и спешните отделения на лечебните заведения .....	52
7. Оперирани болни, напуснали стационарите на лечебните заведения, през 2011 г. по вид на операциите .....	53
8. Оперирани болни, напуснали стационарите на лечебните заведения, през 2011 г. по вид на операциите и вид на лечебното заведение .....	54

<b>VI. ИКОНОМИЧЕСКИ ПОКАЗАТЕЛИ НА ЛЕЧЕБНИТЕ ЗАВЕДЕНИЯ ЗА 2011 г.</b> .....	56
--	----

## **VII. ПРЕГЛЕД ПО ОБЛАСТИ**

1. Население на 31.XII.2011 г. ....	57
2. Живородени през 2011 г. ....	59
3. Умрели през 2011 г. ....	60
4. Естествен прираст на населението през 2011 г. ....	61
5. Умрели деца на възраст до 1 година през 2011 г. ....	62
6. Регистрирани заболявания от някои заразни болести, подлежащи на задължително съобщаване през 2011 г. ....	63
7. Регистрирани заболявания от активна туберкулоза през 2011 г. ....	65
8. Регистрирани заболявания от злокачествени новообразувания през 2011 г. ....	66
9. Регистрирани заболявания от някои венерически и кожнозаразни болести през 2011 г. ....	67
10. Болни под наблюдение на психиатричните заведения, клиники, отделения, кабинети и амбулатории на 31.XII.2011 г. по вид на заболяването .....	68
11. Хоспитализирани случаи (изписани и умрели) в стационарите на лечебните заведения през 2011 г. ....	70
12. Първично инвалидизирани лица през 2011 г. ....	71
13. Легла в лечебните заведения за болнична помощ на 31.XII. 2011 г. ....	72
14. Легла в лечебните заведения за болнична помощ и други лечебни заведения на 31.XII. 2011 г. по видове .....	73
15. Медицински персонал на 31.XII.2011 г. ....	75
16. Обслужени лица от ЦСМП през 2011 г. ....	77
17. Родилна помощ в стационарите на лечебните заведения през 2011 г. ....	78
18. Оперирани болни, напуснали стационарите на лечебните заведения през 2011 г. ....	79

## **VIII. МЕЖДУНАРОДЕН ПРЕГЛЕД**

1. Раждаемост, смъртност и естествен прираст .....	80
2. Детска смъртност .....	81
3. Медицински персонал и болнични легла .....	82



## Основни здравно-демографски показатели през 2011 г.

Население на 31.12.2011 г.	7 327 224
Възрастова структура на населението:	
0-17 г.	16.1%
18-64 г.	65.0%
над 65 г.	18.9%
Раждаемост	9.6‰
Смъртност	14.7‰
Детска смъртност	8.5‰
Перинатална смъртност	11.7‰
Неонатална смъртност	5.3‰
Постнеонатална смъртност	3.2‰
Средна продължителност на живота ( <i>в години</i> )	73.83
мъже	70.37
жени	77.37
Новооткрити случаи на туберкулоза	27.9‰‰‰
Новооткрити случаи на злокачествени новообразувания	448.7‰‰‰
Хоспитализирани случаи	26688.3‰‰‰
0-17 г.	25079.2‰‰‰
18-64 г.	21768.9‰‰‰
над 65 г.	45279.6‰‰‰
Първично инвалидизирани лица над 16-годишна възраст	10.2‰
Първично инвалидизирани лица до 16-годишна възраст	4.6‰
Брой лечебни заведения за болнична помощ	315
Брой легла в лечебните заведения за болнична помощ	44 811
Брой лекари	28 411
Брой персонал по здравни грижи	47 427
Обслужени лица по повод на спешна и неотложна медицинска помощ	2 496 265
Оперирани болни, напуснали стационарите на лечебните заведения	520 466

# I. СЪСТОЯНИЕ И ДВИЖЕНИЕ НА НАСЕЛЕНИЕТО

## 1. Население на 31.XII.<sup>1)</sup>

Години	Общо	Мъже	Жени	В градовете	В селата
<b>Брой (хил.)</b>					
1946	7029.3	3516.7	3512.6	1735.2	5294.1
1956	7613.7	3799.4	3814.3	2556.1	5057.6
1960	7905.5	3946.9	3958.6	3005.0	4900.5
1970	8514.9	4256.6	4258.3	4509.8	4005.1
1980	8876.6	4421.7	4454.9	5546.0	3330.6
1990	8669.3	4270.0	4399.3	5817.9	2851.4
2000	8149.5	3967.4	4182.1	5576.9	2572.6
2005	7718.8	3743.4	3975.4	5416.6	2302.2
2008	7606.6	3681.3	3925.3	5407.1	2199.5
2009	7563.7	3659.3	3904.4	5401.2	2162.5
2010	7504.9	3629.8	3875.1	5375.1	2129.8
2011	7327.2	3566.8	3760.4	5324.9	2002.3
<b>Относителен дял (%)</b>					
1946	100.0	50.0	50.0	24.7	75.3
1956	100.0	49.9	50.1	33.6	66.4
1960	100.0	49.9	50.1	38.0	62.0
1970	100.0	50.0	50.0	53.0	47.0
1980	100.0	49.8	50.2	62.5	37.5
1990	100.0	49.3	50.7	67.1	32.9
2000	100.0	48.7	51.3	68.4	31.6
2005	100.0	48.5	51.5	70.2	29.8
2008	100.0	48.4	51.6	71.1	28.9
2009	100.0	48.4	51.6	71.4	28.6
2010	100.0	48.4	51.6	71.6	28.4
2011	100.0	48.7	51.3	72.7	27.3

<sup>1)</sup> По данни на НСИ

## 2. Население на 31.XII.2011 г. по възраст<sup>1)</sup>

(брой)

<i>Възраст (в навършени години)</i>	<i>Общо</i>	<i>Мъже</i>	<i>Жени</i>	<i>В градо- вете</i>	<i>В селата</i>
<b>Общо</b>	<b>7327224</b>	<b>3566767</b>	<b>3760457</b>	<b>5324900</b>	<b>2002324</b>
0	66214	34165	32049	50023	16191
1–4	279803	143697	136106	207116	72687
5–9	321683	165639	156044	232921	88762
10–14	312256	160513	151743	225039	87217
15–19	358043	184231	173812	258896	99147
20–24	476084	244907	231177	369447	106637
25–29	490354	254638	235716	381237	109117
30–34	520808	270154	250654	407851	112957
35–39	550714	283890	266824	430939	119775
40–44	522726	268802	253924	398281	124445
45–49	483885	245517	238368	361325	122560
50–54	509722	253526	256196	378462	131260
55–59	524881	252511	272370	384549	140332
60–64	528972	243210	285762	373298	155674
65–69	433485	190684	242801	284334	149151
70–74	340532	141493	199039	209805	130727
75–79	303625	119612	184013	183014	120611
80–84	189698	70854	118844	118013	71685
85–89	90471	31229	59242	55963	34508
90–94	20352	6612	13740	12555	7797
95–99	2617	772	1845	1637	980
100+	299	111	188	195	104

<sup>1)</sup> По данни на НСИ

### 3. Възрастова структура на населението

( % )

Година	Общо	Възрастови групи		
		0–17	18–64	65+
<b>Общо</b>				
1970	100.0	27.5	62.8	9.7
1995	100.0	22.0	62.8	15.2
2000	100.0	19.5	64.1	16.4
2005	100.0	17.5	65.3	17.2
2009	100.0	16.7	65.8	17.5
2010	100.0	16.7	65.6	17.7
2011	100.0	16.1	65.0	18.9
<b>В градовете</b>				
1970	100.0	28.1	65.3	6.6
1995	100.0	22.9	65.6	11.5
2000	100.0	20.0	67.7	12.3
2005	100.0	17.7	68.7	13.6
2009	100.0	16.8	68.9	14.3
2010	100.0	16.9	68.5	14.6
2011	100.0	16.1	67.6	16.3
<b>В селата</b>				
1970	100.0	26.8	60.0	13.2
1995	100.0	20.1	57.0	22.9
2000	100.0	18.6	56.3	25.1
2005	100.0	17.0	57.4	25.6
2009	100.0	16.1	58.2	25.7
2010	100.0	16.1	58.2	25.7
2011	100.0	16.1	58.2	25.7

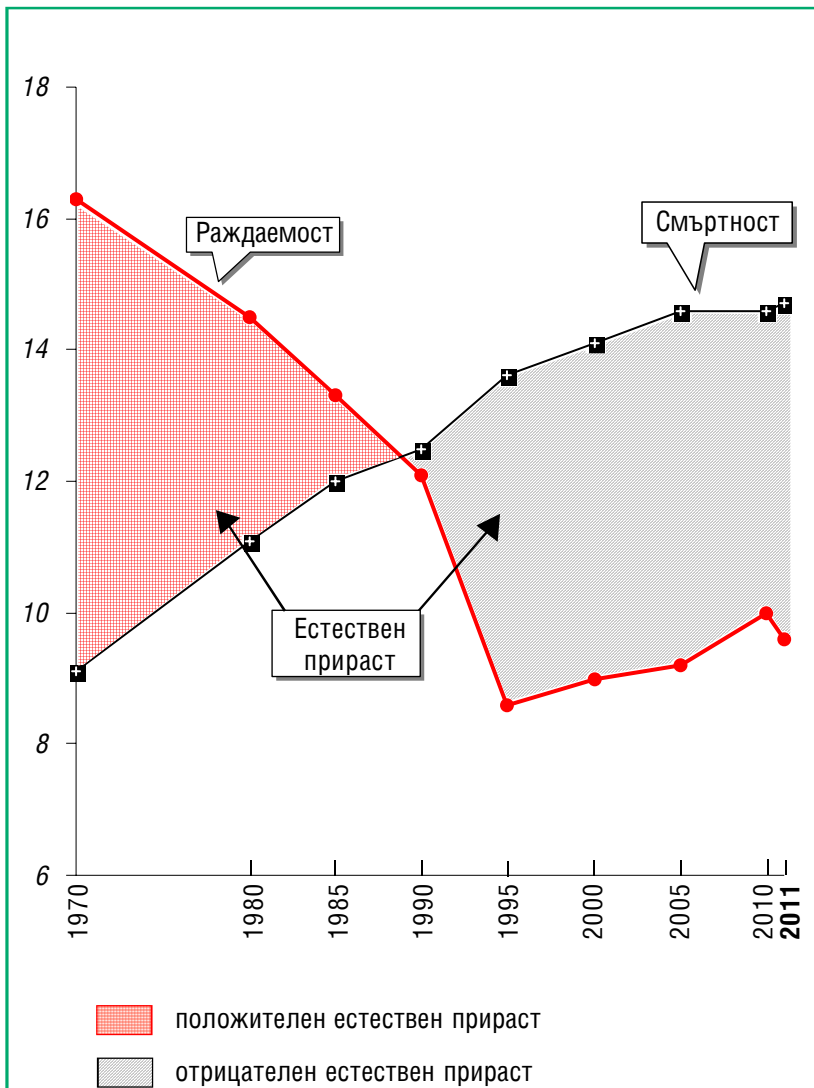
#### 4. Раждаемост, смъртност и естествен прираст<sup>1)</sup>

Години	Живоро- дени	Умрели	Естеств. прираст	Живоро- дени	Умрели	Естеств. прираст
	Брой			На 1000 население		
<b>Общо</b>						
1970	138745	77095	61650	16.3	9.1	7.2
1980	128190	97950	30240	14.5	11.1	3.4
1990	105180	108608	-3428	12.1	12.5	-0.4
1995	71967	114670	-42703	8.6	13.6	-5.0
2000	73679	115087	-41408	9.0	14.1	-5.1
2005	71075	113374	-42299	9.2	14.6	-5.4
2009	80956	108068	-27112	10.7	14.2	-3.5
2010	75513	110165	-34652	10.0	14.6	-4.6
2011	70846	108258	-37412	9.6	14.7	-5.1
<b>В градовете</b>						
1970	79809	30957	48852	18.0	7.0	11.0
1980	86664	45153	41511	15.7	8.2	7.5
1990	73940	55225	18715	12.6	9.4	3.2
1995	50405	60767	-10362	8.8	10.7	-1.9
2000	52789	64184	-11395	9.5	11.5	-2.0
2005	52280	65309	-13029	9.6	12.0	-2.4
2009	60664	64335	-3671	11.2	11.9	-0.7
2010	57077	65759	-8682	10.6	12.2	-1.6
2011	53396	65182	-11786	10.0	12.2	-2.2
<b>В селата</b>						
1970	58936	46138	12798	14.6	11.4	3.2
1980	41526	52797	-11271	12.4	15.7	-3.3
1990	31240	53383	-22143	10.9	18.6	-7.7
1995	21562	53903	-32341	8.0	19.9	-11.9
2000	20890	50903	-30013	8.1	19.6	-11.5
2005	18795	48065	-29270	8.1	20.8	-12.7
2009	20292	43733	-23441	9.3	20.1	-10.8
2010	18436	44406	-25970	8.6	20.7	-12.1
2011	17450	43076	-25626	8.7	21.4	-12.7

<sup>1)</sup> По данни на НСИ

## Раждаемост, смъртност и естествен прираст

(на 1000 население)



## 5. Раждания и аборти

Година	Раждания	Аборти	Раждания	Аборти
	Брой		На 1000 жени от 15–49 г.	
1980	129176	156056	60.4	72.9
1990	105821	144644	49.2	67.2
1995	72425	97092	35.2	47.2
2000	74234	61378	37.0	30.6
2005	71640	41795	38.2	22.3
2008	78283	36593	42.9	20.0
2009	81572	33733	45.2	18.7
2010	76105	31548	42.9	17.8
2011	71402	31716	43.0	19.1

## 6. Плодовитост по възраст на жените

(на 1000 жени от 15–49 г.)

Възраст (в навършени години)	1980	1990	1995	2000	2005	2009	2010	2011
<b>Общо</b>	<b>59.8</b>	<b>48.9</b>	<b>35.0</b>	<b>36.7</b>	<b>37.9</b>	<b>44.9</b>	<b>42.6</b>	<b>42.6</b>
15–19	80.3	68.3	53.5	47.1	40.1	48.9	43.1	43.5
20–24	192.8	158.4	100.6	89.7	78.6	80.3	73.1	70.4
25–29	92.8	78.3	61.8	72.9	80.9	91.6	86.8	90.1
30–34	32.2	28.8	22.4	32.3	47.3	64.8	65.1	66.8
35–39	9.7	9.4	7.5	9.5	14.5	24.5	26.1	26.9
40–44	2.1	1.8	1.5	1.9	2.1	3.8	4.1	4.5
45–49	0.1	0.1	0.1	0.1	0.1	0.3	0.3	0.3

## 7. Умрели деца на възраст до 1 година<sup>1)</sup>

Година	Общо	В градовете	В селата
<b>Брой</b>			
1970	3788	1811	1977
1980	2594	1560	1034
1990	1554	1020	534
1995	1065	705	360
2000	981	657	324
2005	739	464	275
2008	668	444	224
2009	729	468	261
2010	708	461	247
2011	601	412	189
<b>На 1000 живородени</b>			
1970	27.3	22.7	33.5
1980	20.2	18.0	24.9
1990	14.8	13.8	17.1
1995	14.8	14.0	16.7
2000	13.3	12.4	15.5
2005	10.4	8.9	14.6
2008	8.6	7.6	11.6
2009	9.0	7.7	12.9
2010	9.4	8.1	13.4
2011	8.5	7.7	10.8

## 8. Перинатална, неонатална и постнеонатална детска смъртност

(на 1000 живородени)

	1980	1990	1995	2000	2005	2009	2010	2011
Перинатална <sup>2)</sup>	15.0	11.1	11.8	12.2	12.0	11.3	11.4	11.7
Неонатална	10.4	7.7	7.8	7.5	6.2	5.4	5.2	5.3
Постнеонатална <sup>3)</sup>	10.0	7.1	7.1	5.9	4.2	3.6	4.2	3.2

<sup>1)</sup> По данни на НСИ

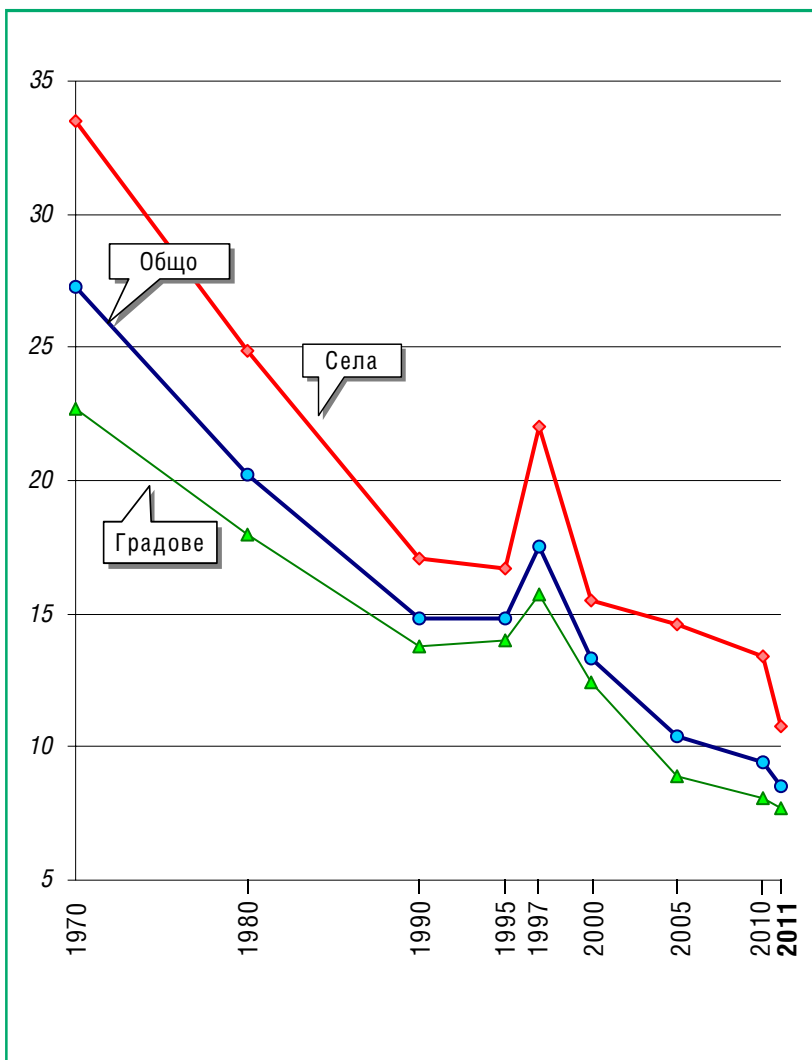
<sup>2)</sup> На 1000 родени деца

<sup>3)</sup> На 1000 живородени, без умрелите до 28-ия ден

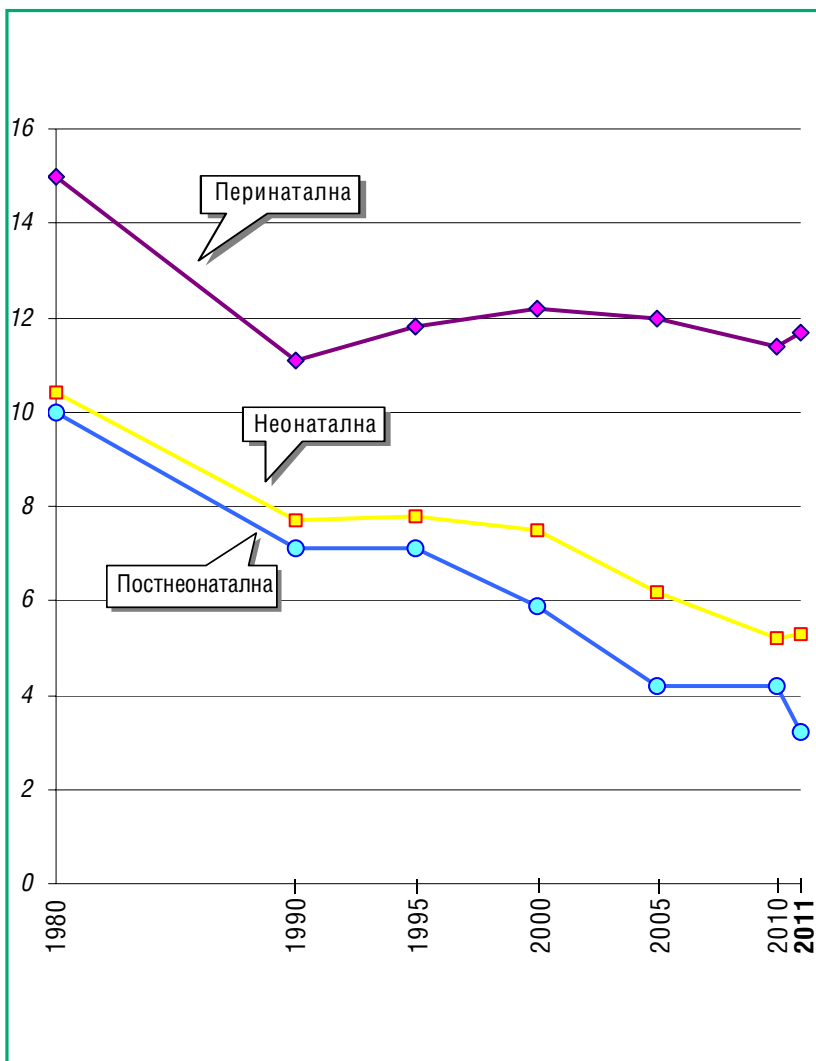


## Детска смъртност

(на 1000 живородени)



## Перинатална, неонатална и постнеонатална детска смъртност



## 9. Мъртвородени и умрели на възраст до 1 година<sup>1)</sup>

(брой)

Година	Мъртво- родени	Умрели деца до 1 година			
		Общо	В т.ч. :		
			0-6 дни	7-27 дни	28+ дни
<b>Общо</b>					
1970	1382	3788	1259	569	1960
1980	986	2594	957	372	1265
1990	641	1554	533	278	743
1995	458	1065	397	162	506
2000	555	981	348	201	432
2005	565	739	296	148	295
2009	616	729	306	130	293
2010	592	708	274	120	314
2011	556	601	279	100	222
<b>В градовете</b>					
1970	792	1811	773	264	774
1980	606	1560	640	245	675
1990	449	1020	357	208	455
1995	299	705	282	107	316
2000	365	657	237	141	279
2005	363	464	195	91	178
2009	424	468	189	90	189
2010	409	461	183	80	198
2011	401	412	193	70	149
<b>В селата</b>					
1970	590	1977	486	305	1186
1980	380	1034	317	127	590
1990	192	534	176	70	288
1995	159	360	115	55	190
2000	190	324	111	60	153
2005	202	275	101	57	117
2009	192	261	117	40	104
2010	183	247	91	40	116
2011	155	189	86	30	73

<sup>1)</sup> По данни на НСИ

## 10. Смъртност по възрастови групи

(на 1000 души от съответната възраст)

Годи- ни	Общо	Възраст (в навършени години)								
		под 1 год. <sup>1)</sup>	1-9	10-19	20-29	30-39	40-49	50-59	60-69	70+
1970	9.1	27.3	0.8	0.6	1.0	1.5	3.2	8.1	22.4	84.2
1980	11.1	20.2	0.7	0.6	1.0	1.6	3.6	9.1	24.3	88.1
1990	12.5	14.8	0.6	0.6	1.1	1.8	4.3	10.0	23.5	93.4
2000	14.1	13.3	0.5	0.4	0.8	1.7	4.3	10.1	23.8	84.5
2005	14.6	10.4	0.4	0.4	0.8	1.5	4.2	10.4	22.4	80.2
2009	14.2	9.0	0.3	0.4	0.8	1.4	3.7	9.7	20.5	77.1
2010	14.6	9.4	0.3	0.4	0.7	1.3	3.7	9.4	20.1	80.2
2011	14.7	8.5	0.3	0.4	0.7	1.3	3.6	9.3	19.3	77.4

<sup>1)</sup> На 1000 живородени

## 11. Средна продължителност на живота<sup>1)</sup>

(в години)

Периоди	Общо	Мъже	Жени
1935-1939	51.75	50.98	52.56
1960-1963	69.59	67.82	71.35
1974-1976	71.31	68.68	73.91
1978-1980	71.14	68.35	73.55
1984-1986	71.19	68.17	74.44
1989-1991	71.22	68.02	74.66
1993-1995	70.60	67.10	74.90
1995-1998	70.50	67.10	74.30
1997-1999	71.00	67.60	74.60
1998-2000	71.70	68.15	75.34
1999-2001	71.80	68.50	75.20
2000-2002	71.87	68.54	75.37
2003-2005	72.60	69.00	76.30
2005-2007	72.70	69.20	76.30
2006-2008	73.00	69.50	76.60
2007-2009	73.43	69.90	77.08
2008-2010	73.60	70.00	77.20
2009-2011	73.83	70.37	77.37

<sup>1)</sup> По данни на НСИ

## II. ЗАБОЛЕВАЕМОСТ И СМЪРТНОСТ ПО ПРИЧИНИ

### 1. Регистрирани заболявания от някои заразни болести, подлежащи на задължително съобщаване

(на 100 000 население)

<i>Болести</i>	1980	1990	2000	2005	2010	2011
Дифтерия	0.0	–	–	–	–	–
Скарлатина	145.6	85.7	64.6	65.5	34.3	35.5
Морбили	121.5	1.7	0.6	0.0	292.1	2.1
Коклюш	1.7	0.3	1.3	3.1	0.7	0.6
Рубеола	779.1	147.3	348.2	25.4	0.5	0.6
Варицела	537.2	418.6	285.8	319.1	261.8	368.9
Епидемичен паротит	73.6	1.5	28.8	7.9	4.2	1.9
Менингококов менингит и сепсис	1.2	0.9	1.1	0.4	0.2	0.2
Полиомиелит	–	–	–	–	–	–
Ку–треска	0.0	0.4	1.8	0.6	0.2	0.2
Кримска-Конго хеморагична треска	0.1	0.1	0.1	0.2	0.1	0.1
Лаймска борелиоза	–	–	3.6	12.6	7.9	8.1
Малария <sup>1)</sup>	1.4	0.5	0.2	0.2	0.1	0.1
Кореман тиф	0.0	0.0	–	–	0.0	–
Дизентерия (шигелоза)	96.9	61.9	19.8	21.2	7.9	10.9
Остър вирусен хепатит	110.8	274.2	104.8	85.2	39.9	85.2
Антракс	0.1	0.1	0.2	0.0	0.0	0.0
Лептоспироза	0.2	0.3	0.4	0.6	0.1	0.2
Тетанус	0.2	0.1	0.0	0.0	0.0	0.1
Бактериални менингити и менингоенцефалити	•	•	•	2.8	1.9	2.1
Вирусни менингити и менингоенцефалити	•	•	•	5.0	3.2	3.0

<sup>1)</sup> Всички регистрирани случаи са внесени от чужбина.

## 2. Регистрирани заболявания от активна туберкулоза по форма на заболяването

(на 100 000 население)

<b>Форма на заболяването</b>	<b>1980</b>	<b>1990</b>	<b>1995</b>	<b>2000</b>	<b>2005</b>	<b>2009</b>	<b>2010</b>	<b>2011</b>
<b>Общо</b>	<b>178.2</b>	<b>106.0</b>	<b>154.9</b>	<b>173.4</b>	<b>127.7</b>	<b>109.4</b>	<b>90.5</b>	<b>74.3</b>
в т. ч.: новооткрити	37.0	25.9	40.5	41.0	40.1	33.6	30.3	27.9
Туберкулоза на дихателните органи	115.1	80.5	123.4	144.8	106.5	95.0	79.2	65.5
в т. ч.: новооткрити	25.6	19.9	33.9	35.6	35.4	30.0	26.6	24.9
Туберкулоза на костите и ставите	12.4	5.3	5.1	4.8	3.6	2.5	1.8	1.2
в т. ч.: новооткрити	2.2	1.0	1.0	1.0	0.7	0.4	0.5	0.4
Туберкулоза на нервна система <sup>1)</sup>	0.5	0.3	0.5	0.5	0.2	0.2	0.2	0.4
в т. ч.: новооткрити	0.1	0.1	0.1	0.1	0.1	0.1	0.1	0.2
Други форми на активна туберкулоза	50.2	19.9	25.9	23.3	17.4	11.7	9.3	7.2
в т. ч.: новооткрити	9.1	4.9	5.5	4.3	3.9	3.1	3.1	2.4

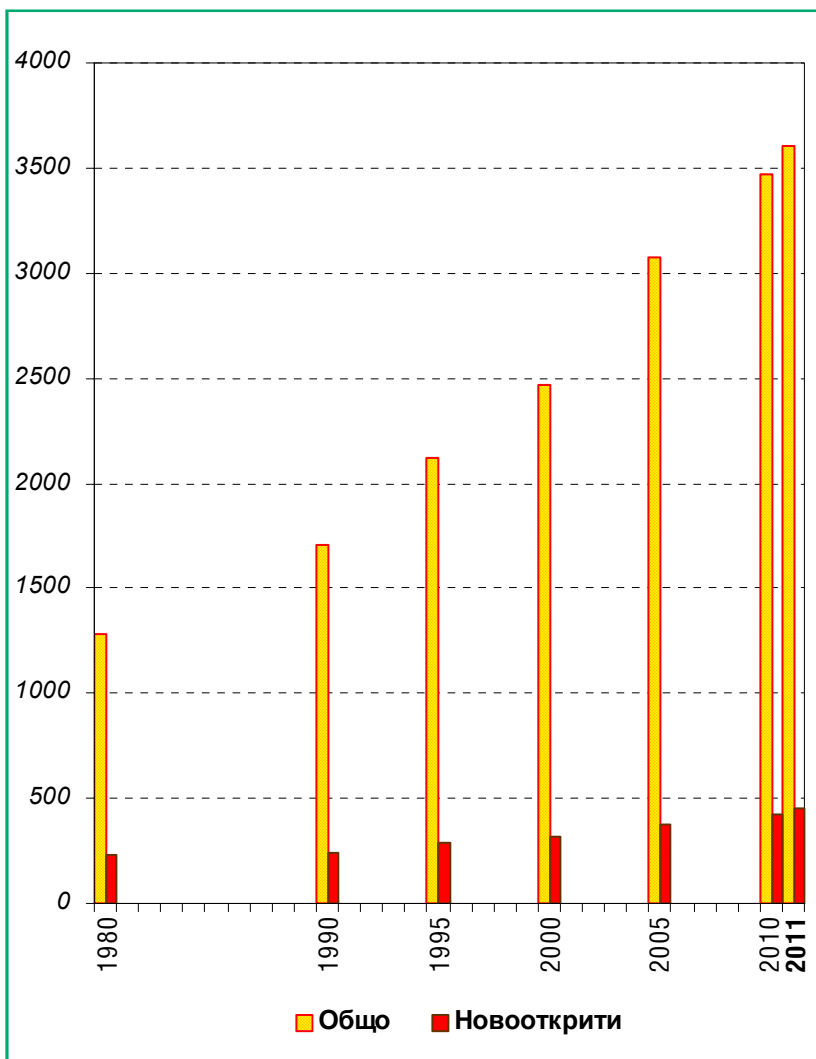
<sup>1)</sup> До 2004 г. – Туберкулоза на мозъчните обвивки и на централната нервна система (МКБ-9)

### 3. Регистрирани заболявания от злокачествени новообразувания

<i>години</i>	<i>Общо</i>	<i>В т.ч. новооткрити</i>	<i>Общо</i>	<i>В т.ч. новооткрити</i>
	Брой		На 100 000 население	
1980	113336	20620	1279.0	232.7
1990	153651	22038	1762.4	252.8
1995	178179	23966	2119.6	285.1
2000	201226	26156	2462.9	320.1
2005	237607	29354	3069.9	379.3
2007	255120	31706	3330.7	413.9
2008	262059	32478	3437.6	426.0
2009	261974	33246	3453.8	438.3
2010	261382	32067	3469.2	425.6
2011	264739	32969	3602.7	448.7

## Регистрирани заболявания от злокачествени новообразувания

(на 100 000 население)





#### 4. Регистрирани заболявания от злокачествени новообразувания по локализация

(на 100 000 население)

Локализация на новообразуването по МКБ-10	2010		2011	
	Общо	в т.ч.: новоот- крити	Общо	в т.ч.: новоот- крити
<b>Общо</b>	<b>3469.2</b>	<b>425.6</b>	<b>3602.7</b>	<b>448.7</b>
Устни, устна кухина и фаринкс	106.6	10.6	105.0	11.3
в т.ч.: устна	59.9	2.5	56.9	2.6
Храносмилателни органи	519.2	99.6	542.4	104.0
в т.ч.: стомах	73.9	18.4	74.6	19.1
дебело черво ректосигмоидална област, право черво (ректум), анус и анален канал	218.7	33.0	229.2	32.4
Дихателни органи и гръден кош	211.5	54.3	213.7	56.8
в т.ч.: трахея, бронхи и бял дроб	137.8	45.8	138.8	48.3
Кости и ставни хрущяли	10.6	0.8	10.7	0.8
Меланом и други злокачествени новообразувания на кожата	747.5	64.4	775.0	62.2
Мезотелиална и меки тъкани	36.6	4.2	37.7	4.6
Млечна жлеза	622.0	48.4	646.4	51.1
в т.ч.: млечна жлеза при жените	1191.2 <sup>1)</sup>	92.3 <sup>1)</sup>	1246.4 <sup>1)</sup>	98.2 <sup>1)</sup>
Женски полови органи	1029.4 <sup>1)</sup>	82.1 <sup>1)</sup>	1063.3 <sup>1)</sup>	82.1 <sup>1)</sup>
в т.ч.: шийка на матката	359.6 <sup>1)</sup>	27.4 <sup>1)</sup>	371.5 <sup>1)</sup>	27.3 <sup>1)</sup>
тяло на матката	442.4 <sup>1)</sup>	31.1 <sup>1)</sup>	459.5 <sup>1)</sup>	31.3 <sup>1)</sup>
яйчник	177.0 <sup>1)</sup>	18.7 <sup>1)</sup>	183.5 <sup>1)</sup>	19.5 <sup>1)</sup>
Мъжки полови органи	379.8 <sup>2)</sup>	51.8 <sup>2)</sup>	419.1 <sup>2)</sup>	76.6 <sup>2)</sup>
в т.ч.: простата	275.5 <sup>2)</sup>	45.0 <sup>2)</sup>	311.2 <sup>2)</sup>	70.6 <sup>2)</sup>
Пикочна система	215.8	29.2	230.0	30.2
в т.ч.: пикочен мехур	149.3	19.4	159.7	20.9
Око, главен мозък и други части на централната нервна система	42.4	7.2	44.4	8.8
Щитовидна и други ендокринни жлези	59.5	3.8	63.1	3.8
Неточно определени, вторични и неуточнени локализации	43.6	17.1	42.7	17.7
Лимфна, кръвотворна и сродните им тъкани	138.8	18.4	141.9	17.9
Самостоятелни (първични) множествени локализации	–	–	–	–

<sup>1)</sup> На 100 000 жени

<sup>2)</sup> На 100 000 мъже

## 5. Регистрирани заболявания от някои венерически и кожнозаразни болести

(на 100 000 население)

<i>Заболявания</i>	<i>1990</i>	<i>1995</i>	<i>2000</i>	<i>2005</i>	<i>2009</i>	<i>2010</i>	<i>2011</i>
Сифилис	31.2	54.2	119.7	66.5	44.7	43.9	36.6
в т.ч. новооткрити	4.4	20.2	19.4	7.7	5.9	5.7	4.8
Гонорея	68.4	27.8	9.6	2.8	2.7	2.8	2.8
в т.ч. новооткрити	62.3	23.7	7.3	2.3	2.5	2.4	2.7
Микроспория	35.3	36.2	32.2	23.3	33.1	31.4	39.7
в т.ч. новооткрити	32.3	32.1	23.3	17.1	29.7	25.5	30.1
Трихофития	13.3	31.3	26.7	25.3	34.5	39.7	33.6
в т.ч. новооткрити	9.9	28.8	15.9	18.5	30.1	34.8	28.0

**6. Болни под наблюдение на психиатричните  
заведения, клиники, отделения, кабинети  
и амбулатории на 31.12. по вид на заболяването**

<i>Наименование на болестите по МКБ-10</i>	<b>2010</b>		<b>2011</b>	
	<i>Брой</i>	<i>на 100 000 население</i>	<i>Брой</i>	<i>на 100 000 население</i>
<b>Общо</b>	<b>155741</b>	<b>2075.2</b>	<b>151002</b>	<b>2060.8</b>
<b>Психични и поведенчески разстройства</b>	<b>145441</b>	<b>1938.0</b>	<b>141618</b>	<b>1932.8</b>
Деменция	3330	44.4	2980	40.7
Делир, непредизвикан от алкохол и други психоактивни вещества	672	9.0	632	8.6
Други разстройства, дължащи се на мозъчно заболяване	4530	60.4	4253	58.0
Психични и поведенчески разстройства, дължащи се на употреба на алкохол	13805	183.9	13199	180.1
Психични и поведенчески разстройства, дължащи се на употреба на други психоактивни вещества	901	12.0	927	12.7
Психични и поведенчески разстройства, дължащи се на употреба на опиоиди	686	9.1	750	10.2
Шизофрения, шизотипни и налудни разстройства	35971	479.3	36347	496.1
Шизофрения	27766	370.0	28365	387.1
Остри и преходни психотични разстройства	2811	37.5	2766	37.7
Разстройства на настроението [афективни разстройства]	27492	366.3	26813	365.9
Маниен епизод	3356	44.7	3167	43.2
Биполярно афективно разстройство	7101	94.6	7266	99.2
Депресивен епизод	6938	92.4	6616	90.3
Рецидивиращо депресивно разстройство	9182	122.3	8847	120.7
Невротични, свързани със стрес и соматоформни разстройства	15135	201.7	14543	198.5
Разстройства на храненето, съня и сексуалността	163	2.2	158	2.2
Разстройства на личността и поведението в зряла възраст	5769	76.9	5660	77.2
Умствена изостаналост	34350	457.7	32825	448.0
Специфични разстройства в развитието	840	11.2	854	11.7
Генерализирани разстройства в развитието	411	5.5	436	6.0
Хиперкинетични разстройства	541	7.2	534	7.3
Други разстройства в поведението и емоциите	446	5.9	415	5.7
Неорганична енуреза	631	8.4	595	8.1
<b>Всички останали класове болести</b>	<b>10300</b>	<b>137.2</b>	<b>9384</b>	<b>128.0</b>
Епилепсия	10285	137.0	9373	127.9

**7. Хоспитализирани случаи (изписани и умрели)  
в стационарите на лечебните заведения  
по възраст на болелите<sup>1), 2), 3)</sup>**

Година	Възраст (в навършени години)				
	Общо	0-17	18+	от тях:	
				18-64	65+
<b>Брой</b>					
1985	1588695	287198	1301497	•	•
1990	1534738	269742	1264996	•	•
1995	1283472	220525	1062947	•	•
2000	1181097	193861	987236	•	•
2005	1614313	308107	1306206	880895	425311
2009	1958897	322852	1636045	1058525	577520
2010	1917199	328306	1588893	1010719	578174
2011	1961177	297170	1664007	1043329	620678
<b>На 100 население<sup>4)</sup></b>					
1985	17.7	14.8	18.5	•	•
1990	17.6	15.2	18.2	•	•
1995	15.3	14.7	15.4	•	•
2000	14.5	12.0	15.1	•	•
2005	20857.0	22576.3	20489.0	17459.0	31986.7
2009	25825.5	25526.1	25885.4	21189.7	43590.9
2010	25446.3	26179.2	25300.0	20412.0	43516.5
2011	26688.3	25079.2	26997.7	21768.9	45279.6

<sup>1)</sup> До 1999 г. – само от стационарите на здравните заведения от общ тип.

<sup>2)</sup> До 1996 г. възрастовите групи са 0–14 г. и 15 и повече години.

<sup>3)</sup> От 2005 г. вкл. здрави живородени.

<sup>4)</sup> От 2003 г. показателите са изчислени на 100 000 население.

## 8. Хоспитализирани случаи (изписани и умрели) в стационарите на лечебните заведения по класове през 2011 г.

№ по МКБ- 10	Класове	Брой	На 100000 население	Струк- тура (%)
	<b>Общо</b>	<b>1961177</b>	<b>26688.3</b>	<b>100.0</b>
	I. Някои инфекциозни и паразитни болести	52112	709.2	2.7
	II. Новообразувания	131281	1786.5	6.7
	III. Болести на кръвта, кръвотворните органи и отделни нарушения, включващи имунния механизъм	16117	219.3	0.8
	IV. Болести на ендокринната система, разстройства на храненето и на обмяната на веществата	69180	941.4	3.5
	V. Психични и поведенчески разстройства	52080	708.7	2.7
	VI. Болести на нервната система	69865	950.7	3.6
	VII. Болести на окото и придатъците му	60548	824.0	3.1
	VIII. Болести на ухото и мастоидния израстък	27867	379.2	1.4
	IX. Болести на органите на кръвообращението	291832	3971.3	14.9
	X. Болести на дихателната система	222276	3024.8	11.3
	XI. Болести на храносмилателната система	167585	2280.5	8.5
	XII. Болести на кожата и подкожната тъкан	35295	480.3	1.8
	XIII. Болести на костно-мускулната система и на съединителната тъкан	82368	1120.9	4.2
	XIV. Болести на пикочо-половата система	138735	1888.0	7.1
	XV. Бременност, раждане и послеродов период	134157	1825.7	6.8
	XVI. Някои състояния, възникващи през перинаталния период	20384	277.4	1.0
	XVII. Вродени аномалии [пороци на развитието], деформации и хромозомни аберации	5493	74.8	0.3
	XVIII. Симптоми, признаци и отклонения от нормата, открити при клинични и лабораторни изследвания, неklasифицирани другаде	7948	108.2	0.4
	XIX. Травми, отравяния и някои други последици от въздействието на външни причини	100905	1373.1	5.2
	XXI. Фактори, влияещи върху здравето състояние на населението и контакта със здравните служби <sup>1)</sup>	275149	3744.3	14.0

<sup>1)</sup> Вкл. 46238 здрави живородени.

**9. Хоспитализирани случаи (изписани и умрели)  
в стационарите на лечебните заведения на възраст  
от 0 до 17 години по класове през 2011 г.**

<b>№ по МКБ-10</b>	<b>Класове</b>	<b>Брой</b>	<b>На 100000 население</b>	<b>Структура (%)</b>
	<b>Общо</b>	<b>297170</b>	<b>25079.2</b>	<b>100.0</b>
I.	Някои инфекциозни и паразитни болести	24331	2053.4	8.2
II.	Новообразувания	2900	244.7	1.0
III.	Болести на кръвта, кръвотворните органи и отделни нарушения, включващи имунния механизъм	2966	250.3	1.0
IV.	Болести на ендокринната система, разстройства на храненето и на обмяната на веществата	4015	338.8	1.3
V.	Психични и поведенчески разстройства	2777	234.4	0.9
VI.	Болести на нервната система	5363	452.6	1.8
VII.	Болести на окото и придатъците му	2810	237.2	0.9
VIII.	Болести на ухото и мастоидния израстък	3198	269.9	1.1
IX.	Болести на органите на кръвообращението	2676	225.8	0.9
X.	Болести на дихателната система	103913	8769.6	35.0
XI.	Болести на храносмилателната система	16263	1372.5	5.5
XII.	Болести на кожата и подкожната тъкан	3502	295.5	1.2
XIII.	Болести на костно-мускулната система и на съединителната тъкан	2261	190.8	0.8
XIV.	Болести на пикочо-половата система	10970	925.8	3.7
XV.	Бременност, раждане и послеродов период	7934	669.6	2.7
XVI.	Някои състояния, възникващи през перинаталния период	20384	1720.3	6.8
XVII.	Вродени аномалии [пороци на развитието], деформации и хромозомни аберации	4229	356.9	1.4
XVIII.	Симптоми, признаци и отклонения от нормата, открити при клинични и лабораторни изследвания, неклассифицирани другаде	1413	119.2	0.5
XIX.	Травми, отравяния и някои други последици от въздействието на външни причини	18412	1553.9	6.2
XXI.	Фактори, влияещи върху здравето състояние на населението и контакта със здравните служби <sup>1)</sup>	56853	4798.0	19.1

<sup>1)</sup> Вкл. 46238 здрави живородени.

**10. Хоспитализирани случаи (изписани и умрели)  
в стационарите на лечебните заведения на възраст  
от 18 до 64 години по класове през 2011 г.**

<b>№ по МКБ-10</b>	<b>Класове</b>	<b>Брой</b>	<b>На 100000 население</b>	<b>Структура (%)</b>
	<b>Общо</b>	<b>1043329</b>	<b>21768.9</b>	<b>100.0</b>
I.	Някои инфекциозни и паразитни болести	21195	442.2	2.0
II.	Новообразувания	79282	1654.2	7.6
III.	Болести на кръвта, кръвотворните органи и отделни нарушения, включващи имунния механизъм	8032	167.6	0.8
IV.	Болести на ендокринната система, разстройства на храненето и на обмяната на веществата	40456	844.1	3.9
V.	Психични и поведенчески разстройства	44521	928.9	4.3
VI.	Болести на нервната система	43011	897.4	4.1
VII.	Болести на окото и придатъците му	22460	468.6	2.1
VIII.	Болести на ухото и мастоидния израстък	16280	339.7	1.6
IX.	Болести на органите на кръвообращението	121500	2535.1	11.6
X.	Болести на дихателната система	70116	1463.0	6.7
XI.	Болести на храносмилателната система	93386	1948.5	9.0
XII.	Болести на кожата и подкожната тъкан	21624	451.2	2.1
XIII.	Болести на костно-мускулната система и на съединителната тъкан	56048	1169.4	5.4
XIV.	Болести на пикочо-половата система	90201	1882.0	8.6
XV.	Бременност, раждане и послеродов период	126223	2633.6	12.1
XVI.	Някои състояния, възникващи през перинаталния период	–	–	–
XVII.	Вродени аномалии [пороци на развитието], деформации и хромозомни аберации	1130	23.6	0.1
XVIII.	Симптоми, признаци и отклонения от нормата, открити при клинични и лабораторни изследвания, неklasифицирани другаде	3192	66.6	0.3
XIX.	Травми, отравяния и някои други последици от въздействието на външни причини	55709	1162.4	5.3
XXI.	Фактори, влияещи върху здравето състояние на населението и контакта със здравните служби	128963	2690.8	12.4

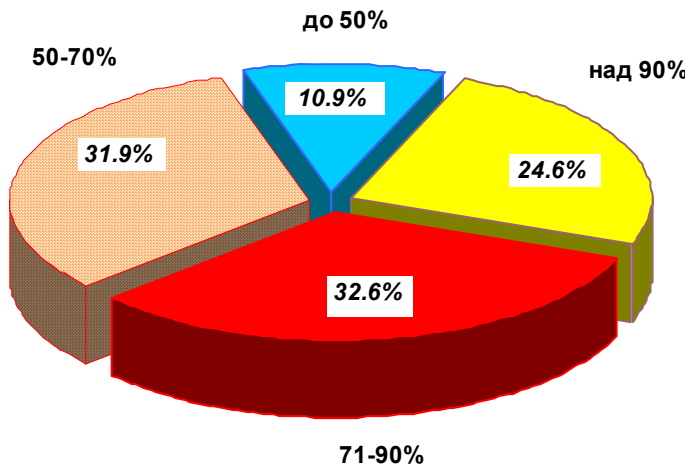
**11. Хоспитализирани случаи (изписани и умрели)  
в стационарите на лечебните заведения на възраст  
65 и повече години по класове през 2011 г.**

<b>№ по МКБ-10</b>	<b>Класове</b>	<b>Брой</b>	<b>На 100000 население</b>	<b>Структура (%)</b>
	<b>Общо</b>	<b>620678</b>	<b>45279.6</b>	<b>100.0</b>
I.	Някои инфекциозни и паразитни болести	6586	480.5	1.1
II.	Новообразувания	49099	3581.9	7.9
III.	Болести на кръвта, кръвотворните органи и отделни нарушения, включващи имунния механизъм	5119	373.4	0.8
IV.	Болести на ендокринната система, разстройства на храненето и на обмяната на веществата	24709	1802.6	4.0
V.	Психични и поведенчески разстройства	4782	348.9	0.8
VI.	Болести на нервната система	21491	1567.8	3.5
VII.	Болести на окото и придатъците му	35278	2573.6	5.7
VIII.	Болести на ухото и мастоидния израстък	8389	612.0	1.3
IX.	Болести на органите на кръвообращението	167656	12230.8	27.0
X.	Болести на дихателната система	48247	3519.7	7.8
XI.	Болести на храносмилателната система	57936	4226.5	9.3
XII.	Болести на кожата и подкожната тъкан	10169	741.8	1.6
XIII.	Болести на костно-мускулната система и на съединителната тъкан	24059	1755.1	3.9
XIV.	Болести на пикочо-половата система	37564	2740.4	6.1
XV.	Бременност, раждане и послеродов период	–	–	–
XVI.	Някои състояния, възникващи през перинаталния период	–	–	–
XVII.	Вродени аномалии [пороци на развитието], деформации и хромозомни аберации	134	9.8	0.0
XVIII.	Симптоми, признаци и отклонения от нормата, открити при клинични и лабораторни изследвания, неklasифицирани другаде	3343	243.9	0.5
XIX.	Травми, отравяния и някои други последици от въздействието на външни причини	26784	1953.9	4.3
XXI.	Фактори, влияещи върху здравето състояние на населението и контакта със здравните служби	89333	6517.0	14.4



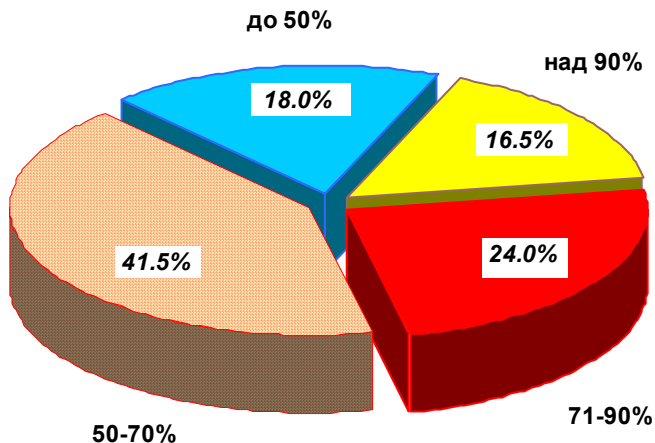
## 12. Първично инвалидизирани лица над 16-годишна възраст

Годи- ни	Трайно намалена работоспособност								Общо	
	над 90%		71% – 90%		50% – 70%		до 50%		брой	на 1000 население над 16 г.
	брой	%	брой	%	брой	%	брой	%		
<b>2001</b>	29335	36.8	31394	39.3	14847	18.6	4227	5.3	79803	12.1
<b>2004</b>	38413	28.8	56862	42.7	28365	21.3	9611	7.2	133251	20.2
<b>2005</b>	28451	24.7	44452	38.6	28837	25.0	13438	11.7	115178	17.5
<b>2008</b>	15339	24.3	22111	35.1	18544	29.4	7093	11.2	63087	9.7
<b>2009</b>	16330	23.6	24082	34.9	21019	30.4	7647	11.1	69078	10.7
<b>2010</b>	14764	22.9	21002	32.6	20746	32.2	7935	12.3	64447	10.0
<b>2011</b>	15803	24.6	21012	32.6	20524	31.9	7031	10.9	64370	10.2



### 13. Първично инвалидизирани деца до 16-годишна възраст

Годи-ни	Вид и степен на увреждане								Общо	
	над 90%		71% – 90%		50% – 70%		до 50%		брой	на 1000 население до 16 г.
	брой	%	брой	%	брой	%	брой	%		
2001	2570	37.8	1757	25.8	1735	25.5	740	10.9	6802	5.1
2004	1222	20.7	1181	20.0	2645	44.9	851	14.4	5899	5.0
2005	801	17.1	•	•	•	•	819	17.5	4674	4.0
2008	405	13.0	•	•	•	•	487	15.7	3106	2.8
2009	517	14.4	•	•	•	•	453	12.7	3578	3.3
2010	628	16.4	•	•	•	•	570	14.9	3833	3.5
2011	793	16.5	1150	24.0	1991	41.5	863	18.0	4797	4.6



## 14. Първично инвалидизирани лица над 16-годишна възраст по класове болести и тежест на инвалидност през 2011 г.

(брой)

№ по МКБ-10	Класове болести	над 90%	71%–90%	50%–70%	до 50%	Общо
	<b>Общо</b>	<b>15803</b>	<b>21012</b>	<b>20524</b>	<b>7031</b>	<b>64370</b>
	I. Някои инфекциозни и паразитни болести	70	506	99	56	731
	II. Новообразувания	6625	4447	1158	96	12326
	IV. Болести на ендокринната система, разстройства на храненето и на обмяната на веществата	373	1544	2465	830	5212
	V. Психични и поведенчески разстройства	808	1192	1255	149	3404
	VI. Болести на нервната система	610	725	683	276	2294
	VII. Болести на окото и придатъците му	551	627	766	265	2209
	VIII. Болести на ухото и мастоидния израстък	27	290	513	194	1024
	IX. Болести на органите на кръвообращението	4585	8366	8309	2574	23834
	X. Болести на дихателната с-ма	54	193	643	404	1294
	XI. Болести на храносмилателната система	282	417	436	152	1287
	XIII. Болести на костно-мускулната с-ма и на съединителната тъкан	726	1777	2170	1149	5822
	XIV. Болести на пикочо-половата система	305	277	550	189	1321
	XVII. Вродени аномалии [пороци на развитието], деформации и хромозомни аберации	18	65	151	67	301
	XIX. Травми, отравяния и някои други последици от въздействието на външни причини	723	476	1117	573	2889
	Останали класове болести	46	110	209	57	422

**15. Първично инвалидизирани деца до 16-годишна  
възраст по класове болести и тежест  
на инвалидност през 2011 г.**

(брой)

<b>№ по МКБ-10</b>	<b>Класове болести</b>	<b>над 90%</b>	<b>50%-90%</b>	<b>до 50%</b>	<b>Общо</b>
	<b>Общо</b>	<b>793</b>	<b>3141</b>	<b>863</b>	<b>4797</b>
	I. Някои инфекциозни и паразитни болести	5	139	2	146
	II. Новообразувания	89	39	2	130
	III. Болести на кръвта, кръвотворните органи и отделни нарушения, включващи имунния механизъм	10	27	12	49
	IV. Болести на ендокринната система, разстройства на храненето и на обмяната на веществата	29	211	27	267
	V. Психични и поведенчески разстройства	146	510	108	764
	VI. Болести на нервната система	251	458	79	788
	VII. Болести на окото и придатъците му	26	117	41	184
	VIII. Болести на ухото и мастоидния израстък	9	125	15	149
	IX. Болести на органите на кръвообращението	9	14	2	25
	X. Болести на дихателната система	7	779	441	1227
	XI. Болести на храносмилателната система	8	47	8	63
	XIII. Болести на костно-мускулната система и на съединителната тъкан	6	64	9	79
	XIV. Болести на пикочо-половата система	2	30	10	42
	XVII. Вродени аномалии [пороци на развитието], деформации и хромозомни аберации	187	484	80	751
	XIX. Травми, отравяния и някои други последици от въздействието на външни причини	4	55	14	73
	Останали класове болести	5	42	13	60

## 16. Смъртност по причини през 2011 г.

<i>Причини за смърт (МКБ-10)</i>	<i>Брой<sup>1)</sup></i>	<i>На 10000 население</i>	<i>Струк- тура (%)</i>
<b>Общо</b>	<b>108258</b>	<b>1473.2</b>	<b>100.0</b>
Някои инфекциозни и паразитни болести	520	7.1	0.5
Новообразувания	16955	230.7	15.7
Болести на кръвта, кръвотворните органи и отделни нарушения, включващи имунния механизъм	144	2.0	0.1
Болести на ендокринната система, разстройства на храненето и на обмяната на веществата	1641	22.3	1.5
Психични и поведенчески разстройства	77	1.1	0.1
Болести на нервната система	995	13.5	0.9
Болести на окото и придатъците му	6	0.1	0.0
Болести на ухото и мастоидния израстък	6	0.1	0.0
Болести на органите на кръвообращението	72582	987.7	67.0
Болести на дихателната система	4012	54.6	3.7
Болести на храносмилателната система	3263	44.4	3.0
Болести на кожата и подкожната тъкан	22	0.3	0.0
Болести на костно-мускулната система и на съединителната тъкан	58	0.8	0.1
Болести на пикочо-половата система	1165	15.9	1.1
Бременност, раждане и послеродов период	2	0.0	0.0
Някои състояния, възникващи през перинаталния период	290	3.9	0.3
Вродени аномалии [пороци на развитието], деформации и хромозомни аберации	141	1.9	0.1
Симптоми, признаци и отклонения от нормата, открити при клинични и лабораторни изследвания, неklasифицирани другаде	3559	48.4	3.3
Външни причини за заболяемост и смъртност	2820	38.4	2.6

<sup>1)</sup> По данни на НСИ

## Смъртност по причини през 2011 г.



### III. ЗДРАВНА МРЕЖА

#### 1. Здравна мрежа и леглови фонд през 2011 г.

<i>Видове заведения</i>	<i>Брой</i>	<i>Легла</i>
<b>Лечебни заведения за болнична помощ – всичко<sup>1)</sup></b>	<b>315</b>	<b>44811</b>
<b>Многопрофилни болници</b>	<b>120</b>	<b>25500</b>
Многопрофилна болница за активно лечение	119	25460
<b>Специализирани болници</b>	<b>76</b>	<b>7837</b>
Специализирана болница за активно лечение	39	3837
Специализирана болница за долекуване и продължително лечение	5	241
Специализирана болница за долекуване, продължително лечение и рехабилитация	13	935
Специализирана болница за рехабилитация	19	2824
<b>Психиатрични болници</b>	<b>12</b>	<b>2448</b>
<b>Частни заведения за болнична помощ</b>	<b>89</b>	<b>5799</b>
<b>Лечебни заведения за извънболнична помощ</b> (по отчетите на лечебните заведения)		
Амбулатории за първична медицинска помощ – индивидуални практики	3569	–
Амбулатории за първична дентална помощ – индивидуални практики	4850	–
Амбулатории за първична медицинска помощ – групови практики	219	–
Амбулатории за първична дентална помощ – групови практики	264	–
Амбулатории за специализирана медицинска помощ – индивидуални практики	2858	–
Амбулатории за специализирана дентална помощ – индивидуални практики	62	–

<sup>1)</sup> Вкл. лечебните заведения към други ведомства, неразпределени по видове.

## 1. Здравна мрежа и леглови фонд през 2011 г.

(продължение и край)

<i>Видове заведения</i>	<i>Брой</i>	<i>Легла</i>
Амбулатории за специализирана медицинска помощ – групови практики	146	–
Амбулатории за специализирана дентална помощ – групови практики	1	–
Медицински центрове	559	617
Дентални центрове	49	6
Медико-дентални центрове	35	38
Диагностично-консултативни центрове	121	263
Самостоятелни медико-диагностични и медико-технически лаборатории	1006	–
<b>Други лечебни и здравни заведения</b>		
Комплексни онкологични центрове	7	1152
Центрове за кожно-венерически заболявания	10	100
Центрове за психично здраве	12	1328
Центрове за спешна медицинска помощ	28	–
Самостоятелни центрове за трансфузионна хематология	4	–
Домове за медико-социални грижи за деца	31	3756
Хосписи	49	790
Национални центрове без легла	7	–
РЗИ	28	–
<b>Санаториални заведения</b>	<b>4</b>	<b>674</b>



## 2. Легла в лечебните заведения за болнична помощ на 31.XII.2011 г. по видове

<i>Видове легла</i>	<i>Брой</i>	<i>Структура (%)</i>	<i>Осигуреност на 10000 население</i>
<b>Всичко<sup>1)</sup></b>	<b>44811</b>		<b>61.2</b>
от тях:			
<b>Общо<sup>2)</sup></b>	<b>41584</b>	<b>100.0</b>	<b>56.8</b>
от тях:			
<b>За анестезиология и интензивно лечение</b>	<b>2327</b>	<b>5.6</b>	<b>3.2</b>
в т.ч.: вътрешни болести	136	0.3	0.2
кардиология	356	0.9	0.5
детски болести	171	0.4	0.2
хирургия	122	0.3	0.2
нервни болести	268	0.6	0.4
гинекология	29	0.1	0.0
ОАРИЛ	1053	2.5	1.4
други	192	0.5	0.3
<b>За активно лечение</b>	<b>32406</b>	<b>77.9</b>	<b>44.2</b>
в т.ч.: вътрешни болести	2574	6.3	3.5
гастроентерология	1029	2.5	1.4
ендокринология и болести на обмяната	593	1.4	0.8
кардиология	1902	4.6	2.6
ревматология	333	0.8	0.5
пневмология и фтизиатрия	2120	5.1	2.9
нефрология	524	1.3	0.7
клинична хематология	440	1.1	0.6
педиатрия	2275	5.5	3.1
детски кърмачески	425	1.0	0.6
неонатология	1220	2.9	1.7

<sup>1)</sup> Вкл. леглата от заведенията към други ведомства, неразпределени по видове.

<sup>2)</sup> Без леглата от заведенията към други ведомства.

## 2. Легла в лечебните заведения за болнична помощ на 31.XII.2011 г. по видове

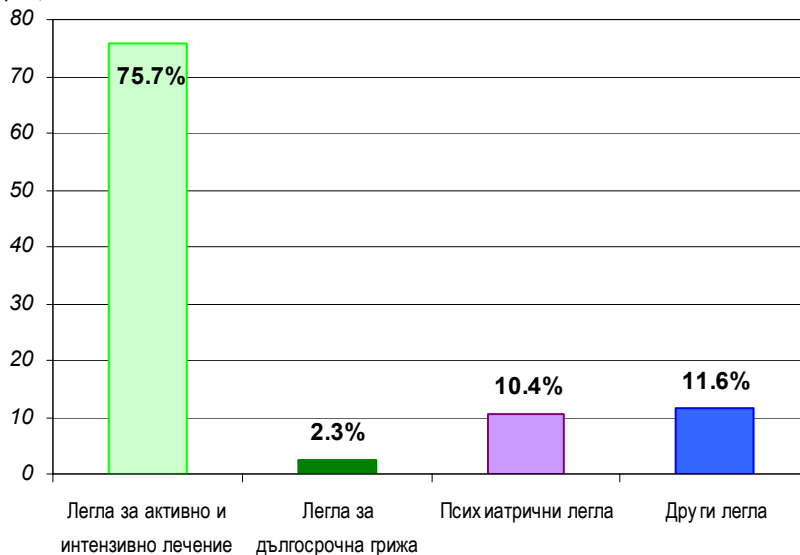
(продължение и край)

<i>Видове легла</i>	<i>Брой</i>	<i>Структура (%)</i>	<i>Осигуреност на 10000 население</i>
хирургия	4088	9.8	5.6
ортопедия и травматология	1694	4.1	2.3
урология	803	1.9	1.1
неврохирургия	394	0.9	0.5
гинекология	1119	2.7	1.5
родилни	1344	3.2	1.8
патологична бременност	662	1.6	0.9
инфекциозни болести	846	2.0	1.2
очни болести	712	1.7	1.0
ушно-носно-гърлени болести	665	1.6	0.9
психиатрия	2514	6.0	3.4
нервни болести	2659	6.4	3.6
кожни и венерически болести	255	0.6	0.3
клинична токсикология	62	0.1	0.1
онкология	1154	2.8	1.6
<b>За долекуване и продължително лечение</b>	<b>6590</b>	<b>15.9</b>	<b>9.0</b>
в т.ч.: вътрешни болести	379	0.9	0.5
кардиология	–	–	–
ревматология	–	–	–
пневмология и фтизиатрия	410	1.0	0.6
ортопедия и травматология	10	0.0	0.0
психиатрия	550	1.3	0.8
нервни болести	107	0.3	0.1
хипотрофични, увредени и недоносени деца	33	0.1	0.0
физикална и рехабилитационна медицина	5023	12.1	6.9
други	78	0.2	0.1
<b>Дневен стационар</b>	<b>261</b>	<b>0.6</b>	<b>0.4</b>

### 3. Легла в лечебните заведения за болнична помощ и други лечебни заведения на 31.XII.2011 г. по видове<sup>1)</sup>

Видове легла	Брой	Структура (%)	Осигуреност на 10000 население
<b>Всичко<sup>2)</sup></b>	<b>47391</b>		<b>64.7</b>
от тях:			
<b>Общо<sup>3)</sup></b>	<b>44164</b>	<b>100.0</b>	<b>60.3</b>
от тях:			
Легла за активно и интензивно лечение	33420	75.7	45.6
Легла за дългосрочна грижа	1017	2.3	1.4
Психиатрични легла	4614	10.4	6.3
Други легла	5113	11.6	7.0
в т.ч.: физиотерапия и рехабилитация	5023	11.4	6.9
дневен стационар	90	0.2	0.1

процент



<sup>1)</sup> В съответствие с използваната от Евростат статистическа групировка.

<sup>2)</sup> Вкл. леглата от заведенията към други ведомства, неразпределени по видове.

<sup>3)</sup> Без леглата от заведенията към други ведомства.

## IV. МЕДИЦИНСКИ ПЕРСОНАЛ

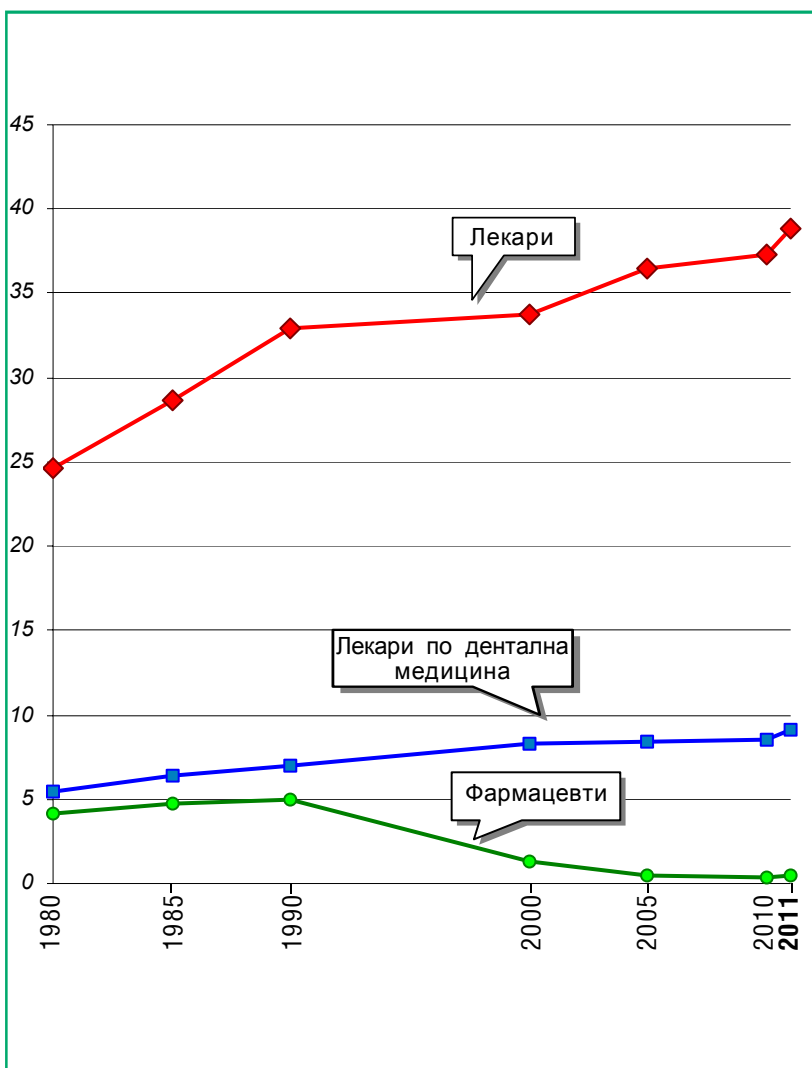
### 1. Медицински персонал<sup>1)</sup>

	1980	1990	2000	2005	2010	2011
<b>Брой</b>						
Лекари	21796	28497	27526	28197	27997	28411
Лекари по дентална медицина	4839	6109	6778	6493	6355	6655
Медицински специалисти по здравни грижи	77532	88387	49840	47657	47468	47427
в т. ч.:						
фелдшери	7355	7617	3158	2466	2417	2439
акушерки	7897	7544	4131	3455	3247	3270
медицински сестри	45449	53810	31479	31235	31786	31609
лаборанти (клинични и рентгенови)	6757	7604	5964	5935	5765	5837
зъботехници	2342	2858	1305	1401	1280	1514
помощник-фармацевти	4057	4089	658	238	242	233
друг	3675	4865	3145	2927	2731	2525
<b>На 10 000 население</b>						
Лекари	24.6	32.9	33.8	36.5	37.3	38.8
Лекари по дентална медицина	5.4	7.0	8.3	8.4	8.5	9.1
Медицински специалисти по здравни грижи	87.3	102.0	61.2	61.7	63.2	64.7
Население на:						
един лекар	407	304	296	274	268	258
един лекар по дентална медицина	1834	1419	1202	1189	1181	1101

<sup>1)</sup> По данни на НСИ

## Медицински персонал

(на 10 000 население)



## 2. Лекарите по специалности<sup>1)</sup>

Видове специалности	2010		2011	
	брой	на 10000 население	Брой	на 10000 население
<b>Лекари-всичко<sup>2)</sup></b>	<b>27997</b>	<b>37.3</b>	<b>28411</b>	<b>38.8</b>
в т.ч.:				
вътрешни болести	1403	1.9	1467	2.0
гастроентеролози	396	0.5	423	0.6
ендокринолози и болести на обмяната	373	0.5	375	0.5
кардиолози	1066	1.4	1112	1.5
нефролози	313	0.4	318	0.4
хематолози	144	0.2	139	0.2
пневмолози и фтизиатри	538	0.7	529	0.7
педиатри	1425	1.9	1423	1.9
хирурзи	1399	1.9	1474	2.0
ортопедо-травматолози	686	0.9	740	1.0
уролози	364	0.5	391	0.5
неврохирурзи	144	0.2	157	0.2
инфекционисти	208	0.3	201	0.3
акушер-гинеколози	1387	1.8	1386	1.9
офтальмолози	661	0.9	678	0.9
оториноларинголози	519	0.7	519	0.7
невролози	1139	1.5	1186	1.6
психиатри	519	0.7	565	0.8
кожни и венерически болести	379	0.5	360	0.5
анестезиолози	1347	1.8	1439	2.0
рентгенолози	865	1.2	860	1.2
лабораторни лекари	611	0.8	613	0.8
физикална терапия и рехабилитация	459	0.6	477	0.7
спешна медицина	1134	1.5	984	1.3

<sup>1)</sup> По данни на НСИ

<sup>2)</sup> Лекарите-онколози са включени към съответна основна специалност – вътрешни болести, хирургия и пр.

## V. ДЕЙНОСТ НА ЛЕЧЕБНИТЕ ЗАВЕДЕНИЯ

### 1. Дейност на стационарите на лечебните заведения през 2011 г.

<i>Видове заведения</i>	<i>Постъпили</i>	<i>Изписани</i>	<i>Умрели</i>	<i>Проведени леглодни</i>
<b>Лечебни заведения за болнична помощ – всичко</b> <sup>1)</sup>	<b>1800552</b>	<b>1777998</b>	<b>24647</b>	<b>10526538</b>
<b>Многопрофилни болници</b>	<b>1185456</b>	<b>1165005</b>	<b>22215</b>	<b>6664123</b>
Многопрофилна болница за активно лечение	1185014	1164565	22214	6660986
<b>Специализирани болници</b>	<b>288710</b>	<b>287666</b>	<b>1157</b>	<b>2007810</b>
Специализирана болница за активно лечение	171960	171100	998	1066677
Специализирана болница за долекуване и продължително лечение	10045	10055	6	75209
Специализирана болница за долекуване, продължително лечение и рехабилитация	24658	24474	150	242780
Специализирана болница за рехабилитация	82047	82037	3	623144
<b>Психиатрични болници</b>	<b>10541</b>	<b>10593</b>	<b>106</b>	<b>711691</b>
<b>Частни заведения за болнична помощ</b>	<b>315845</b>	<b>314734</b>	<b>1169</b>	<b>1142914</b>
Комплексни онкологични центрове	61196	60867	345	315187
Центрове за кожно-венерически заболявания	3588	3594	–	29263
Центрове за психично здраве	19402	19359	27	401207

<sup>1)</sup> Без заведенията към други ведомства.

## 1. Дейност на стационарите на лечебните заведения през 2011 г.

(продължение и край)

<i>Видове заведения</i>	<i>Преминали</i>	<i>Използваемост на леглата (дни)</i>	<i>Оборот на леглата</i>	<i>Среден престой на 1 лекуван болен (дни)</i>	<i>Леталитет (%)</i>
<b>Лечебни заведения за болнична помощ – всичко<sup>1)</sup></b>	<b>1818130</b>	<b>255</b>	<b>44</b>	<b>5.8</b>	<b>1.4</b>
<b>Многопрофилни болници</b>	<b>1198016</b>	<b>263</b>	<b>47</b>	<b>5.6</b>	<b>1.9</b>
Многопрофилна болница за активно лечение	1197574	263	47	5.6	1.9
<b>Специализирани болници</b>	<b>290738</b>	<b>259</b>	<b>38</b>	<b>6.9</b>	<b>0.4</b>
Специализирана болница за активно лечение	173681	288	47	6.1	0.6
Специализирана болница за долекуване и продължително лечение	10111	284	38	7.4	0.1
Специализирана болница за долекуване, прод. лечение и рехабилитация	24863	251	26	9.8	0.6
Специализирана болница за рехабилитация	82083	222	29	7.6	0.0
<b>Психиатрични болници</b>	<b>12413</b>	<b>286</b>	<b>5</b>	<b>57.3</b>	<b>1.0</b>
<b>Частни заведения за болнична помощ</b>	<b>316963</b>	<b>199</b>	<b>55</b>	<b>3.6</b>	<b>0.4</b>
Комплексни онкологични центрове	61506	276	54	5.1	0.6
Центрове за кожно-венерически заболявания	3627	293	36	8.1	–
Центрове за психично здраве	20197	297	15	19.9	0.1

<sup>1)</sup> Без заведенията към други ведомства.



## 2. Използваемост, оборот на леглата и среден престой на лекуван болен в лечебните заведения за болнична помощ през 2011 г. по видове легла

<i>Видове легла</i>	<i>Използваемост (дни)</i>	<i>Оборот</i>	<i>Среден престой (дни)</i>
<b>Общо<sup>1)</sup></b>	<b>255</b>	<b>44</b>	<b>5.8</b>
от тях:			
<b>За анестезиология и интензивно лечение</b>	<b>209</b>	<b>70</b>	<b>3.0</b>
в т.ч.: вътрешни болести	213	59	3.6
кардиология	238	119	2.0
детски болести	235	59	4.0
хирургия	180	52	3.5
нервни болести	262	53	4.9
гинекология	118	62	1.9
ОАРИЛ	184	69	2.7
други	229	38	6.1
<b>За активно лечение</b>	<b>264</b>	<b>52</b>	<b>5.1</b>
в т.ч.: вътрешни болести	233	44	5.3
гастроентерология	267	59	4.5
ендокринология и болести на обмяната	266	51	5.2
кардиология	257	69	3.7
ревматология	262	57	4.6
пневмология и фтизиатрия	294	32	9.3
нефрология	265	49	5.5
клинична хематология	356	69	5.2
педиатрия	258	45	5.7
детски кърмачески	284	45	6.3
неонатология	262	55	4.8
хирургия	249	58	4.3
ортопедия и травматология	244	51	4.8

<sup>1)</sup> Без заведения към други ведомства.

## 2. Използваемост, оборот на леглата и среден престой на лекуван болен в лечебните заведения за болнична помощ през 2011 г. по видове легла

(продължение и край)

Видове легла	Използваемост (дни)	Оборот	Среден престой (дни)
урология	270	69	3.9
неврохирургия	284	50	5.7
гинекология	203	77	2.6
родилни	230	64	3.6
патологична бременност	252	65	3.8
инфекциозни болести	256	48	5.3
очни болести	193	94	2.1
ушно-носно-гърлени болести	240	58	4.1
психиатрия	307	12	26.5
нервни болести	263	54	4.9
кожни и венерически болести	273	36	7.6
клинична токсикология	174	60	2.9
онкологични	400	65	6.2
<b>За долекуване и продължително лечение</b>	<b>222</b>	<b>26</b>	<b>8.5</b>
в т.ч.: вътрешни болести	113	10	11.0
кардиология	–	–	–
ревматология	–	–	–
пневмология и фтизиатрия	294	31	9.6
ортопедия и травматология	1	0	5.0
психиатрия	248	3	76.5
нервни болести	152	31	4.8
хипотрофични, увредени и недоносени деца	185	16	11.4
физикална и рехабилитационна медицина	223	29	7.6
други	49	8	6.5
<b>Дневен стационар</b>	<b>362</b>	<b>43</b>	<b>8.4</b>

### 3. Обслужени родилки в стационарите на лечебните заведения

	2000	2005	2010	2011
<b>Жени, родили в лечебните заведения</b>	<b>71107</b>	<b>67845</b>	<b>68854</b>	<b>64253</b>
в т.ч. със случаи на:				
напречни и коси положения на плода	234	327	404	405
от тях: запуснати	23	19	13	12
тесен таз	857	715	1383	1035
тазови предлежания	1693	1952	2028	1914
усложнения с:				
кръвотечение	1518	884	1185	971
екстрагенитални заболявания	629	779	555	634
от тях: сърдечно-съдови	148	160	94	141
диабет	79	128	193	225
<b>Постъпили жени, родили извън лечебните заведения</b>	<b>793</b>	<b>401</b>	<b>337</b>	<b>348</b>
<b>Всичко обслужени родилки</b>	<b>71900</b>	<b>68246</b>	<b>69191</b>	<b>64601</b>
от тях: многоплодни	614	582	1088	963
Разпределение по възраст на родилките				
до 19 години	12669	9863	8155	7047
от 20 до 35 години	56185	54407	54363	51321
над 35 години	3046	3976	6673	6233

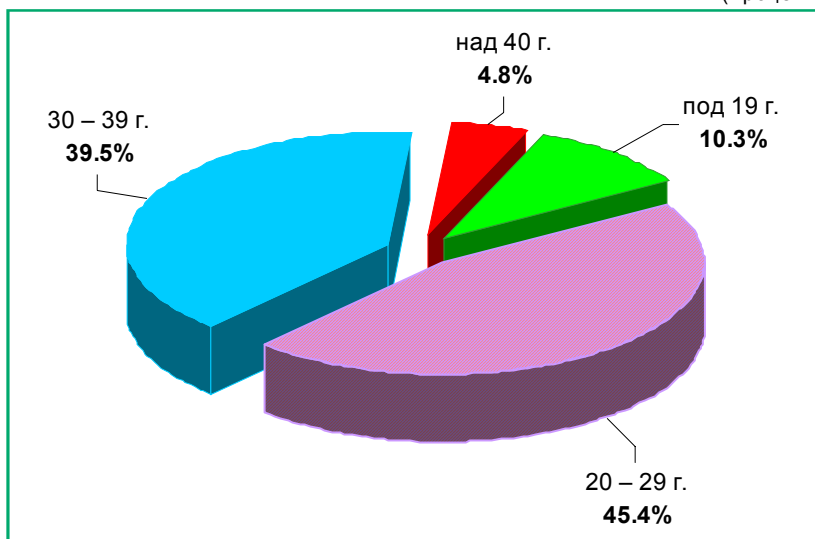
#### 4. Извършени аборти в лечебните заведения през 2011 г. по възрастови групи и видове аборти

(брой)

Възраст (в навършени години)	Всичко	Видове аборти			
		По мед. показания	Спонтанни	Криминални	По желание
<b>Общо</b>	<b>31716</b>	<b>2502</b>	<b>9689</b>	<b>–</b>	<b>19525</b>
< 15	182	30	64	–	88
15–19	3087	173	1037	–	1877
20–24	6635	309	1865	–	4461
25–29	7782	399	2437	–	4946
30–34	7410	443	2256	–	4711
35–39	5112	821	1525	–	2766
40–44	1388	300	469	–	619
45–49	118	27	35	–	56
> 50	2	-	1	–	1

#### Извършени аборти по възраст на жената

(процент)



## 5. Извършени аборти в лечебните заведения

(брой)

	1980	1985	1990	1995	2000	2010	2011
<b>Общо</b>	<b>156056</b>	<b>132269</b>	<b>144644</b>	<b>97092</b>	<b>61378</b>	<b>31548</b>	<b>31716</b>
от общия брой на абортите:							
по медицински показания	3830	5586	4352	4073	2567	2284	2502
спонтанни	15787	14245	12601	9851	10626	9999	9689
криминални	180	228	91	69	29	1	–
по желание	136259	112210	127600	83099	48156	19264	19525

## 6. Обслужени лица при изпълнените повиквания и амбулаторните прегледи по повод на спешна и неотложна медицинска помощ в центровете за спешна медицинска помощ и спешните отделения на лечебните заведения

	2010		2011	
	Брой	Отн. дял (%)	Брой	Отн. дял (%)
<b>Обслужени лица – всичко</b>	<b>2509687</b>	<b>100.0</b>	<b>2496265</b>	<b>100.0</b>
от тях:				
ЦСМП	1318024	52.5	1279529	51.3
в т.ч. при изпълнени повиквания	684593	27.3	690363	27.7
Спешни отделения	1101720	43.9	1179226	47.2

**7. Оперирани болни, напуснали стационарите  
на лечебните заведения през 2011 г.  
по вид на операцияите**

<i>Видове операции</i>	<i>Оперирани болни, напуснали стационара</i>	<i>В това число:</i>		<i>Леталитет (%)</i>
		<i>получили усложнения</i>	<i>умрели</i>	
<b>Общо</b>	<b>520466</b>	<b>2376</b>	<b>3526</b>	<b>0.7</b>
Операции на храносмилателната система	77418	525	1272	1.6
Апендектомия поради остър апендицит	8938	21	19	0.2
Херниотомия поради незаклещена херния	19488	43	10	0.1
Акушеро-гинекологични операции	118204	258	18	0.0
Ендокринни операции	3038	6	2	0.1
Ортопедо-травматологични операции	78830	292	365	0.5
Гръдни операции	15748	148	184	1.2
Урологични операции	44692	189	126	0.3
Ушно-носно-гърлени операции	32017	22	56	0.2
Тонзилектомия	4213	3	-	-
Офталмологични операции	48404	11	-	-
Катаракта	26334	4	-	-
Неврохирургични операции	8822	63	471	5.3
Операции на сърцето и сърдечните съдове	7843	449	302	3.9
Съдови операции	13930	150	146	1.0
Лицево-челюстни операции	7535	4	6	0.1
Пластични, реконструктивни и естетически операции	5219	5	26	0.5
Други операции	58766	254	552	0.9

## 8. Оперирани болни, напуснали стационарите на лечебните заведения през 2011 г. по вид на операцияите и вид на лечебното заведение

<i>Видове операции</i>	<i>Общо</i>	<i>МБАЛ</i>	<i>СБАЛ</i>
<b>Общо</b>	<b>520466</b>	<b>311239</b>	<b>42378</b>
Операции на храносмилателната система	77418	47295	1910
Апендектомия поради остър апендицит	8938	7579	4
Херниотомия поради незаклещена херния	19488	11534	232
Акушеро-гинекологични операции	118204	67474	20438
Ендокринни операции	3038	1224	800
Ортопедо-травматологични операции	78830	45547	3527
Гръдни операции	15748	7131	3402
Урологични операции	44692	30697	519
Ушно-носно-гърлени операции	32017	23227	442
Тонзилектомия	4213	2303	7
Офталмологични операции	48404	21791	2983
Катаракта	26334	11473	1319
Неврохирургични операции	8822	7185	161
Операции на сърцето и сърдечните съдове	7843	3748	2511
Съдови операции	13930	8214	2115
Лицево-челюстни операции	7535	4481	1440
Пластични, реконструктивни и естетически операции	5219	3278	75
Други операции	58766	39947	2055

## 8. Оперирани болни, напуснали стационарите на лечебните заведения през 2011 г. по вид на операцията и вид на лечебното заведение

(продължение и край)

<i>Видове операции</i>	<i>Частни заведения за болнична помощ</i>	<i>Други лечебни заведения за болнична помощ</i>	<i>Комплексни онкологични центрове</i>
<b>Общо</b>	<b>135002</b>	<b>19904</b>	<b>11943</b>
Операции на храносмилателната система	23023	3990	1200
Апендектомия поради остър апендицит	1167	187	1
Херниотомия поради незаклещена херния	6634	1076	12
Акушеро-гинекологични операции	25778	1174	3340
Ендокринни операции	682	255	77
Ортопедо-травматологични операции	26183	3572	1
Гръдни операции	1256	1125	2834
Урологични операции	9485	2873	1118
Ушно-носно-гърлени операции	7011	1068	269
Тонзилектомия	1735	168	–
Офталмологични операции	22335	1295	–
Катаракта	12646	896	–
Неврохирургични операции	1175	301	–
Операции на сърцето и сърдечните съдове	1394	190	–
Съдови операции	2612	911	78
Лицево-челюстни операции	943	671	–
Пластични, реконструктивни и естетически операции	1701	148	17
Други операции	11424	2331	3009



## VI. ИКОНОМИЧЕСКИ ПОКАЗАТЕЛИ НА ЛЕЧЕБНИТЕ ЗАВЕДЕНИЯ ЗА 2011 г.

(в лева)

<i>Видове лечебни заведения</i>	<i>Среден разход за текуща издръжка на:</i>				
	един преминал болен	едно легло	един леглоден	един лекарствен воден	един храноден
<b>Многопрофилни болници за активно лечение</b>					
Областни	635	31620	113.00	22.89	1.94
Общински	515	22408	98.77	13.81	1.77
Градски	586	27887	112.73	17.42	2.88
<b>Специализирани болници за активно лечение</b>					
Белодробни болести	563	14303	45.90	10.25	1.89
АГ болести	603	34598	149.22	24.61	2.38
Държавни психиатрични болници	1488	7454	26.07	2.23	2.03
Пневмо-фтизиатрични заболявания	588	14602	52.64	9.90	3.09
<b>Други лечебни заведения</b>					
Комплексни онкологични центрове	959	57689	201.00	105.29	2.45
Центрове за кожно-венерически заболявания	583	21139	72.24	7.85	3.04
Центрове за психично здраве	683	11138	34.92	2.86	2.35

## VII. ПРЕГЛЕД ПО ОБЛАСТИ

### 1. Население на 31. XII. 2011 г.<sup>1)</sup>

<i>Области</i>	<i>Общо</i>	<i>Мъже</i>	<i>Жени</i>	<i>В градовете</i>	<i>В селата</i>
<b>Брой</b>					
<b>Общо</b>	<b>7327224</b>	<b>3566767</b>	<b>3760457</b>	<b>5324900</b>	<b>2002324</b>
Благоевград	322025	157707	164318	190619	131406
Бургас	414947	203139	211808	310571	104376
Варна	474344	232141	242203	396695	77649
В. Търново	256279	123763	132516	177892	78387
Видин	99481	48568	50913	63054	36427
Враца	184662	91072	93590	108506	76156
Габрово	121389	58610	62779	99293	22096
Добрич	188088	92342	95746	129668	58420
Кърджали	152009	75526	76483	63158	88851
Кюстендил	134990	65968	69022	92711	42279
Ловеч	139609	68387	71222	86775	52834
Монтана	145984	71682	74302	93267	52717
Пазарджик	273803	134803	139000	170216	103587
Перник	131987	64622	67365	103945	28042
Плевен	266865	131095	135770	177428	89437
Пловдив	680884	328759	352125	506277	174607
Разград	123600	60522	63078	58497	65103
Русе	233767	113905	119862	179565	54202
Силистра	118433	58746	59687	53496	64937
Сливен	196712	96110	100602	130034	66678
Смолян	120456	58717	61739	66060	54396
София-столица	1296615	618277	678338	1236606	60009
София	245616	120898	124718	149595	96021
Ст. Загора	331135	161652	169483	236789	94346
Търговище	119865	58848	61017	64779	55086
Хасково	243955	119116	124839	176099	67856
Шумен	179668	87956	91712	112668	67000
Ямбол	130056	63836	66220	90637	39419

<sup>1)</sup> По данни на НСИ

## 1. Население на 31. XII. 2011 г.

(продължение и край)

<i>Области</i>	<i>Общо</i>	<i>Мъже</i>	<i>Жени</i>	<i>В градовете</i>	<i>В селата</i>
<b>Относителен дял (%)</b>					
<b>Общо</b>	<b>100.0</b>	<b>48.7</b>	<b>51.3</b>	<b>72.7</b>	<b>27.3</b>
Благоевград	100.0	49.0	51.0	59.2	40.8
Бургас	100.0	49.0	51.0	74.8	25.2
Варна	100.0	48.9	51.1	83.6	16.4
В. Търново	100.0	48.3	51.7	69.4	30.6
Видин	100.0	48.8	51.2	63.4	36.6
Враца	100.0	49.3	50.7	58.8	41.2
Габрово	100.0	48.3	51.7	81.8	18.2
Добрич	100.0	49.1	50.9	68.9	31.1
Кърджали	100.0	49.7	50.3	41.5	58.5
Кюстендил	100.0	48.9	51.1	68.7	31.3
Ловеч	100.0	49.0	51.0	62.2	37.8
Монтана	100.0	49.1	50.9	63.9	36.1
Пазарджик	100.0	49.2	50.8	62.2	37.8
Перник	100.0	49.0	51.0	78.8	21.2
Плевен	100.0	49.1	50.9	66.5	33.5
Пловдив	100.0	48.3	51.7	74.4	25.6
Разград	100.0	49.0	51.0	47.3	52.7
Русе	100.0	48.7	51.3	76.8	23.2
Силистра	100.0	49.6	50.4	45.2	54.8
Сливен	100.0	48.9	51.1	66.1	33.9
Смолян	100.0	48.7	51.3	54.8	45.2
София-столица	100.0	47.7	52.3	95.4	4.6
София	100.0	49.2	50.8	60.9	39.1
Ст. Загора	100.0	48.8	51.2	71.5	28.5
Търговище	100.0	49.1	50.9	54.0	46.0
Хасково	100.0	48.8	51.2	72.2	27.8
Шумен	100.0	49.0	51.0	62.7	37.3
Ямбол	100.0	49.1	50.9	69.7	30.3

## 2. Живородени през 2011 г.<sup>1)</sup>

Области	Общо	В градо- вете	В селата	Общо	В градо- вете	В селата
	Брой			На 1000 население		
<b>Общо</b>	<b>70846</b>	<b>53396</b>	<b>17450</b>	<b>9.6</b>	<b>10.0</b>	<b>8.7</b>
Благоевград	3169	1999	1170	9.8	10.5	8.9
Бургас	4281	3153	1128	10.3	10.1	10.8
Варна	4948	4255	693	10.4	10.7	8.9
В. Търново	2280	1707	573	8.9	9.6	7.3
Видин	752	542	210	7.5	8.5	5.7
Враца	1594	948	646	8.6	8.7	8.4
Габрово	993	817	176	8.1	8.2	7.9
Добрич	1843	1223	620	9.8	9.4	10.5
Кърджали	1446	667	779	9.5	10.5	8.7
Кюстендил	1085	896	189	8.0	9.6	4.4
Ловеч	1220	787	433	8.7	9.0	8.1
Монтана	1264	878	386	8.6	9.4	7.2
Пазарджик	2749	1808	941	10.0	10.6	9.1
Перник	1005	869	136	7.6	8.3	4.8
Плевен	2394	1613	781	8.9	9.0	8.7
Пловдив	6827	5357	1470	10.0	10.6	8.4
Разград	1055	438	617	8.5	7.4	9.4
Русе	1855	1474	381	7.9	8.2	7.0
Силистра	1043	427	616	8.8	7.9	9.4
Сливен	2471	1522	949	12.5	11.7	14.3
Смолян	788	469	319	6.5	7.1	5.8
София-столица	13742	13306	436	10.6	10.8	7.3
София	2119	1464	655	8.6	9.8	6.8
Ст. Загора	3308	2358	950	10.0	9.9	10.0
Търговище	1248	611	637	10.4	9.4	11.5
Хасково	2232	1697	535	9.1	9.6	7.8
Шумен	1832	1145	687	10.2	10.1	10.2
Ямбол	1303	966	337	10.0	10.6	8.5

<sup>1)</sup> По данни на НСИ

### 3. Умрели през 2011 г.<sup>1)</sup>

Области	Общо	В градо- вете	В селата	Общо	В градо- вете	В селата
	Брой			На 1000 население		
<b>Общо</b>	<b>108258</b>	<b>65182</b>	<b>43076</b>	<b>14.7</b>	<b>12.2</b>	<b>21.4</b>
Благоевград	3856	1990	1866	11.9	10.4	14.1
Бургас	5520	3567	1953	13.3	11.5	18.7
Варна	5636	4048	1588	11.9	10.2	20.4
В. Търново	4326	2168	2158	16.8	12.1	27.3
Видин	2279	918	1361	22.7	14.5	37.0
Враца	3442	1469	1973	18.5	13.4	25.8
Габрово	2176	1477	699	17.8	14.8	31.3
Добрич	2924	1582	1342	15.5	12.2	22.8
Кърджали	1841	638	1203	12.1	10.1	13.5
Кюстендил	2551	1409	1142	18.8	15.1	26.7
Ловеч	2586	1249	1337	18.4	14.3	25.1
Монтана	3075	1341	1734	20.9	14.3	32.5
Пазарджик	4018	2202	1816	14.6	12.9	17.5
Перник	2509	1621	888	18.9	15.5	31.5
Плевен	4970	2458	2512	18.5	13.8	27.9
Пловдив	9407	5951	3456	13.8	11.7	19.7
Разград	1849	766	1083	14.9	13.0	16.5
Русе	3758	2405	1353	16.0	13.4	24.8
Силистра	1968	809	1159	16.5	15.0	17.8
Сливен	2857	1625	1232	14.5	12.4	18.5
Смолян	1565	699	866	12.9	10.5	15.8
София-столица	15174	14359	815	11.7	11.6	13.6
София	4153	1961	2192	16.8	13.1	22.7
Ст. Загора	5139	2907	2232	15.5	12.2	23.6
Търговище	1923	850	1073	16.0	13.1	19.4
Хасково	3840	2144	1696	15.7	12.1	24.9
Шумен	2694	1461	1233	15.0	12.9	18.4
Ямбол	2222	1108	1114	17.0	12.2	28.1

<sup>1)</sup> По данни на НСИ

#### 4. Естествен прираст на населението през 2011 г.<sup>1)</sup>

Области	Общо	В градо- вете	В селата	Общо	В градо- вете	В селата
	Брой			На 1000 население		
<b>Общо</b>	<b>-37412</b>	<b>-11786</b>	<b>-25626</b>	<b>-5.1</b>	<b>-2.2</b>	<b>-12.7</b>
Благоевград	-687	9	-696	-2.1	0.1	-5.2
Бургас	-1239	-414	-825	-3.0	-1.4	-7.9
Варна	-688	207	-895	-1.5	0.5	-11.5
В. Търново	-2046	-461	-1585	-7.9	-2.5	-20.0
Видин	-1527	-376	-1151	-15.2	-6.0	-31.3
Враца	-1848	-521	-1327	-9.9	-4.7	-17.4
Габрово	-1183	-660	-523	-9.7	-6.6	-23.4
Добрич	-1081	-359	-722	-5.7	-2.8	-12.3
Кърджали	-395	29	-424	-2.6	0.4	-4.8
Кюстендил	-1466	-513	-953	-10.8	-5.5	-22.3
Ловеч	-1366	-462	-904	-9.7	-5.3	-17.0
Монтана	-1811	-463	-1348	-12.3	-4.9	-25.3
Пазарджик	-1269	-394	-875	-4.6	-2.3	-8.4
Перник	-1504	-752	-752	-11.3	-7.2	-26.7
Плевен	-2576	-845	-1731	-9.6	-4.8	-19.2
Пловдив	-2580	-594	-1986	-3.8	-1.1	-11.3
Разград	-794	-328	-466	-6.4	-5.6	-7.1
Русе	-1903	-931	-972	-8.1	-5.2	-17.8
Силистра	-925	-382	-543	-7.7	-7.1	-8.4
Сливен	-386	-103	-283	-2.0	-0.7	-4.2
Смолян	-777	-230	-547	-6.4	-3.4	-10.0
София-столица	-1432	-1053	-379	-1.1	-0.8	-6.3
София	-2034	-497	-1537	-8.2	-3.3	-15.9
Ст. Загора	-1831	-549	-1282	-5.5	-2.3	-13.6
Търговище	-675	-239	-436	-5.6	-3.7	-7.9
Хасково	-1608	-447	-1161	-6.6	-2.5	-17.1
Шумен	-862	-316	-546	-4.8	-2.8	-8.2
Ямбол	-919	-142	-777	-7.0	-1.6	-19.6

<sup>1)</sup> По данни на НСИ

## 5. Умрели деца на възраст до 1 година през 2011 г.<sup>1)</sup>

Области	Общо	В градо- вете	В селата	Общо	В градо- вете	В селата
	Брой			На 1000 живородени		
<b>Общо</b>	<b>601</b>	<b>412</b>	<b>189</b>	<b>8.5</b>	<b>7.7</b>	<b>10.8</b>
Благоевград	31	21	10	9.8	10.5	8.5
Бургас	40	27	13	9.3	8.6	11.5
Варна	40	31	9	8.1	7.3	13.0
В. Търново	18	12	6	7.9	7.0	10.5
Видин	6	4	2	8.0	7.4	9.5
Враца	11	8	3	6.9	8.4	4.6
Габрово	8	8	–	8.1	9.8	–
Добрич	16	10	6	8.7	8.2	9.7
Кърджали	17	9	8	11.8	13.5	10.3
Кюстендил	5	4	1	4.6	4.5	5.3
Ловеч	13	9	4	10.7	11.4	9.2
Монтана	10	6	4	7.9	6.8	10.4
Пазарджик	40	26	14	14.6	14.4	14.9
Перник	7	6	1	7.0	6.9	7.4
Плевен	22	15	7	9.2	9.3	9.0
Пловдив	63	41	22	9.2	7.7	15.0
Разград	10	3	7	9.5	6.8	11.3
Русе	18	12	6	9.7	8.1	15.7
Силистра	11	5	6	10.5	11.7	9.7
Сливен	42	22	20	17.0	14.5	21.1
Смолян	7	4	3	8.9	8.5	9.4
София-столица	58	58	–	4.2	4.4	–
София	16	12	4	7.6	8.2	6.1
Ст. Загора	28	21	7	8.5	8.9	7.4
Търговище	7	3	4	5.6	4.9	6.3
Хасково	22	17	5	9.9	10.0	9.3
Шумен	22	9	13	12.0	7.9	18.9
Ямбол	13	9	4	10.0	9.3	11.9

<sup>1)</sup> По данни на НСИ

**6. Регистрирани заболявания от някои заразни болести, подлежащи на задължително съобщаване през 2011 г.**

(на 100 000 население)

<i>Области</i>	<i>Скарлатина</i>	<i>Коклюш</i>	<i>Варицела</i>	<i>Епидемичен паротит</i>	<i>Лаймска борелиоза</i>
<b>Общо</b>	<b>35.5</b>	<b>0.6</b>	<b>368.9</b>	<b>1.9</b>	<b>8.1</b>
Благоевград	9.9	–	174.4	4.3	4.3
Бургас	30.8	–	112.9	1.2	2.4
Варна	65.1	0.2	634.3	14.8	14.8
В. Търново	33.4	–	132.0	–	9.3
Видин	21.9	–	363.7	–	–
Враца	16.1	3.8	147.9	–	7.5
Габрово	49.1	–	236.7	–	6.6
Добрич	45.0	0.5	245.0	–	29.6
Кърджали	9.2	–	308.9	–	–
Кюстендил	23.5	–	323.7	–	0.7
Ловеч	24.9	–	370.6	–	–
Монтана	15.6	–	280.7	–	42.1
Пазарджик	5.8	–	143.0	–	0.4
Перник	18.1	–	479.5	0.8	21.1
Плевен	28.3	1.1	315.8	0.7	8.2
Пловдив	32.5	–	563.8	2.6	3.4
Разград	22.5	–	233.8	0.8	15.3
Русе	30.3	–	650.0	0.4	31.5
Силистра	1.7	–	114.3	–	16.8
Сливен	64.4	–	459.0	–	1.0
Смолян	36.3	–	329.3	–	–
София-столица	43.3	2.0	475.7	1.5	1.9
София	8.1	2.4	176.0	1.2	0.4
Ст. Загора	55.4	0.6	310.8	0.9	10.2
Търговище	88.0	–	487.5	1.7	26.6
Хасково	30.2	–	461.2	–	8.2
Шумен	49.9	–	537.8	–	14.4
Ямбол	81.0	–	155.2	–	6.9



**6. Регистрирани заболявания от някои заразни болести, подлежащи на задължително съобщаване през 2011 г.**

(на 100 000 население)

<i>Области</i>	<i>Дизентерия (шигелоза)</i>	<i>Остър вирусен хепатит</i>	<i>Менингити и менингоенцефалити</i>	
			<i>бактериални</i>	<i>вирусни</i>
<b>Общо</b>	<b>10.9</b>	<b>85.2</b>	<b>2.1</b>	<b>3.0</b>
Благоевград	34.1	13.6	0.9	0.6
Бургас	9.1	60.9	1.9	2.4
Варна	10.3	19.0	2.7	4.2
В. Търново	7.4	20.6	3.5	3.5
Видин	19.9	38.9	–	5.0
Враца	6.5	175.4	2.2	1.6
Габрово	2.5	22.1	1.6	4.1
Добрич	17.5	11.1	2.1	2.1
Кърджали	1.3	87.2	3.9	3.3
Кюстендил	14.0	33.1	1.5	3.7
Ловеч	5.0	71.8	2.1	2.8
Монтана	1.4	129.8	–	–
Пазарджик	20.0	117.9	0.4	–
Перник	9.8	40.7	1.5	6.8
Плевен	3.4	100.2	0.4	3.7
Пловдив	9.4	193.8	1.6	2.9
Разград	4.0	10.4	0.8	–
Русе	0.4	7.7	3.4	3.0
Силистра	48.7	10.9	1.7	–
Сливен	11.7	80.1	3.0	5.6
Смолян	12.4	71.8	2.5	6.6
София-столица	7.0	27.9	2.2	3.1
София	6.9	77.8	2.4	3.6
Ст. Загора	20.8	300.9	1.8	2.4
Търговище	9.1	15.8	1.7	0.8
Хасково	0.8	373.5	6.9	7.7
Шумен	8.9	12.8	2.8	1.7
Ямбол	27.5	126.9	–	0.8

## 7. Регистрирани заболявания от активна туберкулоза през 2011 г.

(на 100 000 население)

<i>Области</i>	<i>Общо</i>	<i>В т.ч. новооткрити</i>
<b>Общо</b>	<b>74.3</b>	<b>27.9</b>
Благоевград	115.2	26.3
Бургас	28.4	27.0
Варна	83.7	28.2
В. Търново	74.5	17.5
Видин	55.8	43.8
Враца	127.0	56.5
Габрово	114.6	41.8
Добрич	132.8	22.2
Кърджали	89.9	17.7
Кюстендил	203.0	52.2
Ловеч	118.8	32.7
Монтана	78.2	44.2
Пазарджик	28.0	24.7
Перник	48.9	41.4
Плевен	71.1	20.1
Пловдив	85.6	23.7
Разград	104.4	28.9
Русе	49.9	22.2
Силистра	45.4	26.9
Сливен	75.1	36.5
Смолян	57.8	21.5
София-столица	66.9	29.0
София	102.6	28.4
Ст. Загора	51.5	18.4
Търговище	32.4	26.6
Хасково	40.8	18.8
Шумен	54.9	27.7
Ямбол	29.8	23.7

## 8. Регистрирани заболявания от злокачествени новообразувания през 2011 г.

(на 100 000 население)

<i>Области</i>	<i>Общо</i>	<i>В т.ч. новооткрити</i>
<b>Общо</b>	<b>3602.7</b>	<b>448.7</b>
Благоевград	2689.6	411.0
Бургас	3155.8	477.1
Варна	3453.6	456.8
В. Търново	4038.3	464.4
Видин	2709.7	381.7
Враца	3517.4	424.5
Габрово	4381.0	452.8
Добрич	2921.0	421.8
Кърджали	2243.7	375.1
Кюстендил	2687.9	326.6
Ловеч	3424.0	426.8
Монтана	3091.1	378.6
Пазарджик	4026.9	419.9
Перник	2762.9	377.2
Плевен	4349.8	531.5
Пловдив	5143.0	486.4
Разград	2908.3	408.9
Русе	4333.6	531.9
Силистра	3077.2	424.3
Сливен	2860.4	391.5
Смолян	3819.0	439.9
София-столица	3769.8	451.4
София	2366.6	353.6
Ст. Загора	3694.7	497.7
Търговище	3133.2	377.8
Хасково	3475.5	541.1
Шумен	4013.6	407.4
Ямбол	3014.4	573.4

## 9. Регистрирани заболявания от някои венерически и кожнозаразни болести през 2011 г.

(на 100 000 население)

Области	Сифилис		Гонорея	
	общо	в т.ч. новооткрити	общо	в т.ч. новооткрити
<b>Общо</b>	<b>36.6</b>	<b>4.8</b>	<b>2.8</b>	<b>2.7</b>
Благоевград	18.6	3.7	0.6	0.6
Бургас	22.6	9.9	1.9	1.7
Варна	25.5	5.7	0.2	0.2
В. Търново	63.3	8.5	0.4	0.4
Видин	1.0	–	2.0	2.0
Враца	39.3	16.1	–	–
Габрово	81.1	9.0	–	–
Добрич	11.6	3.7	–	–
Кърджали	6.6	1.3	–	–
Кюстендил	33.8	7.4	–	–
Ловеч	–	–	–	–
Монтана	9.5	5.4	–	–
Пазарджик	–	–	–	–
Перник	–	–	–	–
Плевен	21.6	7.4	–	–
Пловдив	178.3	3.8	18.6	18.6
Разград	4.8	0.8	–	–
Русе	3.4	3.4	2.6	2.6
Силистра	28.6	1.7	–	–
Сливен	56.3	15.2	4.1	4.1
Смолян	–	–	–	–
София-столица	15.5	3.2	0.6	0.6
София	–	–	4.9	4.9
Ст. Загора	40.9	4.8	2.7	1.5
Търговище	–	–	–	–
Хасково	46.1	6.9	0.8	0.8
Шумен	11.1	4.4	8.3	5.5
Ямбол	65.0	9.2	4.6	4.6

**10. Болни под наблюдение на психиатричните заведения, клиники, отделения, кабинети и амбулатории на 31.XII.2011 г. по вид на заболяването**

<i>Области</i>	<i>Общо</i>		<i>Шизофрения, шизо-типни и налудни разстройства</i>		<i>в т.ч.: Шизофрения</i>	
	брой	на 100000 население	брой	на 100000 население	брой	на 100000 население
<b>Общо</b>	<b>151002</b>	<b>2060.8</b>	<b>36347</b>	<b>496.1</b>	<b>28365</b>	<b>387.1</b>
Благоевград	508	157.8	299	92.8	294	91.3
Бургас	24168	5824.4	3838	924.9	1997	481.3
Варна	•	•	•	•	•	•
В. Търново	6550	2555.8	1462	570.5	1325	517.0
Видин	3453	3471.0	675	678.5	456	458.4
Враца	1857	1005.6	889	481.4	869	470.6
Габрово	1855	1528.1	977	804.9	977	804.9
Добрич	1805	959.7	901	479.0	851	452.4
Кърджали	4330	2848.5	1223	804.6	1038	682.9
Кюстендил	2383	1765.3	601	445.2	600	444.5
Ловеч	4013	2874.5	762	545.8	480	343.8
Монтана	2234	1530.3	620	424.7	540	369.9
Пазарджик	•	•	•	•	•	•
Перник	5322	4032.2	1068	809.2	903	684.2
Плевен	8101	3035.6	1110	415.9	1074	402.5
Пловдив	16965	2491.6	4048	594.5	3133	460.1
Разград	5031	4070.4	853	690.1	776	627.8
Русе	2858	1222.6	1114	476.5	992	424.4
Силистра	241	203.5	199	168.0	199	168.0
Сливен	5818	2957.6	1143	581.1	1018	517.5
Смолян	4176	3466.8	1036	860.1	899	746.3
София-столица	19432	1498.7	5767	444.8	4674	360.5
София	5401	2199.0	1471	598.9	1053	428.7
Ст. Загора	7180	2168.3	1900	573.8	957	289.0
Търговище	6327	5278.4	1482	1236.4	935	780.0
Хасково	4423	1813.0	1277	523.5	774	317.3
Шумен	1889	1051.4	870	484.2	807	449.2
Ямбол	4682	3600.0	762	585.9	744	572.1

**10. Болни под наблюдение на психиатричните заведения, клиники, отделения, кабинети и амбулатории на 31.XII.2011 г. по вид на заболяването**

(продължение и край)

<i>Области</i>	<i>Разстройства на настроението</i>		<i>Невротични, свързани със стрес и соматоформни разстройства</i>		<i>Умствена изостаналост</i>	
	брой	на 100000 население	брой	на 100000 население	брой	на 100000 население
<b>Общо</b>	<b>26813</b>	<b>365.9</b>	<b>14543</b>	<b>198.5</b>	<b>32825</b>	<b>448.0</b>
Благоевград	103	32.0	19	5.9	24	7.5
Бургас	2668	643.0	5096	1228.1	5170	1245.9
Варна	•	•	•	•	•	•
В. Търново	1706	665.7	455	177.5	1234	481.5
Видин	694	697.6	322	323.7	902	906.7
Враца	393	212.8	60	32.5	326	176.5
Габрово	694	571.7	150	123.6	–	–
Добрич	216	114.8	33	17.5	296	157.4
Кърджали	657	432.2	906	596.0	842	553.9
Кюстендил	1312	971.9	35	25.9	315	233.4
Ловеч	699	500.7	194	139.0	673	482.1
Монтана	241	165.1	380	260.3	403	276.1
Пазарджик	•	•	•	•	•	•
Перник	1079	817.5	12	9.1	1059	802.4
Плевен	1280	479.6	713	267.2	2082	780.2
Пловдив	3014	442.7	1297	190.5	4700	690.3
Разград	903	730.6	601	486.2	1238	1001.6
Русе	465	198.9	–	–	162	69.3
Силистра	42	35.5	–	–	–	–
Сливен	549	279.1	597	303.5	1969	1001.0
Смолян	772	640.9	380	315.5	1026	851.8
София-столица	5330	411.1	774	59.7	2928	225.8
София	733	298.4	390	158.8	1114	453.6
Ст. Загора	1316	397.4	527	159.1	1807	545.7
Търговище	774	645.7	739	616.5	1285	1072.0
Хасково	490	200.9	452	185.3	1219	499.7
Шумен	233	129.7	23	12.8	344	191.5
Ямбол	450	346.0	388	298.3	1707	1312.5

**11. Хоспитализирани случаи (изписани и умрели)  
в стационарите на лечебните заведения  
през 2011 г.**

<i>Области</i>	<i>Брой</i>	<i>На 100 000 население</i>
<b>Общо</b>	<b>1961177</b>	<b>26688.3</b>
Благоевград	63499	19666.6
Бургас	82853	19942.6
Варна	112775	23763.4
В. Търново	52035	20203.1
Видин	15046	14994.4
Враца	54054	29080.5
Габрово	32170	26343.6
Добрич	27619	14615.2
Кърджали	26782	17565.0
Кюстендил	38258	28142.3
Ловеч	33220	23627.8
Монтана	45189	30713.0
Пазарджик	87334	31780.8
Перник	18374	13832.4
Плевен	78239	29140.1
Пловдив	278553	40835.9
Разград	25293	20320.4
Русе	55558	23678.9
Силистра	19659	16519.3
Сливен	48588	24641.8
Смолян	27899	23027.1
София-столица	449579	34738.1
София	72741	29492.7
Ст. Загора	83021	24980.7
Търговище	32241	26773.8
Хасково	46052	18779.0
Шумен	29759	16515.5
Ямбол	24787	18949.4

## 12. Първично инвалидизирани лица през 2011 г.

(брой)

Области	До 16-годишна възраст		Над 16-годишна възраст	
	брой	на 1000 население до 16 години	брой	на 1000 население над 16 години
<b>Общо</b>	<b>4797</b>	<b>4.6</b>	<b>64370</b>	<b>10.2</b>
Благоевград	126	2.6	2123	7.7
Бургас	204	3.1	2466	7.0
Варна	253	3.5	3801	9.4
В. Търново	96	3.0	1950	8.7
Видин	31	2.4	1059	12.1
Враца	116	4.3	2660	16.7
Габрово	67	4.6	1389	12.9
Добрич	60	2.1	1154	7.2
Кърджали	86	3.8	767	5.9
Кюстендил	84	5.0	1565	13.1
Ловеч	117	5.9	1500	12.4
Монтана	33	1.6	1343	10.6
Пазарджик	205	4.8	2460	10.6
Перник	85	5.2	1460	12.5
Плевен	501	13.5	3191	13.8
Пловдив	480	4.9	6832	11.7
Разград	60	3.2	1350	12.7
Русе	59	2.0	2045	10.0
Силистра	69	4.1	1747	17.1
Сливен	204	5.6	1597	9.9
Смолян	44	2.9	871	8.2
София-столица	746	4.4	10272	9.1
София	199	5.6	2510	11.9
Ст. Загора	461	9.5	2640	9.3
Търговище	69	3.8	846	8.3
Хасково	178	5.1	1753	8.3
Шумен	89	3.3	1846	12.1
Ямбол	75	3.9	1173	10.5



### 13. Легла в лечебните заведения за болнична помощ на 31.XII.2011 г.

<i>Области</i>	<i>Брой</i>	<i>На 10000 население</i>
<b>Общо<sup>1)</sup></b>	<b>44811</b>	<b>61.2</b>
Благоевград	1330	41.3
Бургас	1612	38.8
Варна	2273	47.9
В. Търново	1323	51.6
Видин	366	36.8
Враца	1082	58.6
Габрово	851	70.1
Добрич	787	41.8
Кърджали	918	60.4
Кюстендил	1001	74.2
Ловеч	1130	80.9
Монтана	897	61.4
Пазарджик	1896	69.2
Перник	529	40.1
Плевен	1678	62.9
Пловдив	4541	66.7
Разград	516	41.7
Русе	1192	51.0
Силистра	436	36.8
Сливен	1014	51.5
Смолян	707	58.7
София-столица	8876	68.5
София	1581	64.4
Ст. Загора	2380	71.9
Търговище	643	53.6
Хасково	888	36.4
Шумен	705	39.2
Ямбол	432	33.2

<sup>1)</sup> Вкл. леглата от заведенията към други ведомства, които не са разпределени по области.

## 14. Легла<sup>1)</sup> в лечебните заведения за болнична помощ и други лечебни заведения на 31.XII.2011 г. по видове<sup>2)</sup>

Области	Общо	За активно и интензивно лечение	За дългосрочна грижа	Психиатрични легла	Други легла	в това число:	
						физиотерапия и рехабилитация	дневен стационар
Брой							
<b>Общо</b>	<b>44164</b>	<b>33420</b>	<b>1017</b>	<b>4614</b>	<b>5113</b>	<b>5023</b>	<b>90</b>
Благоевград	1450	1016	20	110	304	304	–
Бургас	2011	1164	40	268	539	514	25
Варна	2273	1923	2	152	196	190	6
В. Търново	1624	1143	34	225	222	222	–
Видин	366	336	–	30	–	–	–
Враца	1312	1009	152	75	76	76	–
Габрово	851	636	68	118	29	29	–
Добрич	867	607	–	170	90	90	–
Кърджали	918	539	59	320	–	–	–
Кюстендил	1001	615	–	30	356	356	–
Ловеч	1130	633	–	475	22	22	–
Монтана	897	679	10	43	165	165	–
Пазарджик	1896	1521	100	100	175	175	–
Перник	529	384	75	25	45	45	–
Плевен	1678	1475	35	107	61	61	–
Пловдив	5081	3964	64	340	713	713	–
Разград	516	446	–	45	25	25	–
Русе	1514	934	–	465	115	115	–
Силистра	436	411	–	15	10	10	–
Сливен	1024	920	5	20	79	79	–
Смолян	747	553	3	40	151	151	–
София-столица	8916	7134	158	447	1177	1144	33
София	1641	1249	75	60	257	257	–
Ст. Загора	2599	1677	70	568	284	258	26
Търговище	643	557	10	76	–	–	–
Хасково	978	868	15	80	15	15	–
Шумен	834	625	22	180	7	7	–
Ямбол	432	402	–	30	–	–	–

<sup>1)</sup> Без леглата от заведенията към други ведомства.

<sup>2)</sup> В съответствие с използваната от Евростат статистическа групировка.

## 14. Легла<sup>1)</sup> в лечебните заведения за болнична помощ и други лечебни заведения на 31.XII.2011 г. по видове<sup>2)</sup>

(продължение и край)

Области	Общо	За активно и интензивно лечение	За дългосрочна грижа	Психиатрични легла	Други легла	в това число:	
						физиотерапия и рехабилитация	дневен стационар
На 10 000 население							
<b>Общо</b>	<b>60.3</b>	<b>45.6</b>	<b>1.4</b>	<b>6.3</b>	<b>7.0</b>	<b>6.9</b>	<b>0.1</b>
Благоевград	45.0	31.6	0.6	3.4	9.4	9.4	–
Бургас	48.5	28.1	1.0	6.4	13.0	12.4	0.6
Варна	47.9	40.6	0.0	3.2	4.1	4.0	0.1
В. Търново	63.4	44.6	1.3	8.8	8.7	8.7	–
Видин	36.8	33.8	–	3.0	–	–	–
Враца	71.0	54.6	8.2	4.1	4.1	4.1	–
Габрово	70.1	52.4	5.6	9.7	2.4	2.4	–
Добрич	46.1	32.3	–	9.0	4.8	4.8	–
Кърджали	60.4	35.4	3.9	21.1	–	–	–
Кюстендил	74.2	45.6	–	2.2	26.4	26.4	–
Ловеч	80.9	45.3	–	34.0	1.6	1.6	–
Монтана	61.4	46.5	0.7	2.9	11.3	11.3	–
Пазарджик	69.2	55.6	3.6	3.6	6.4	6.4	–
Перник	40.1	29.1	5.7	1.9	3.4	3.4	–
Плевен	62.9	55.3	1.3	4.0	2.3	2.3	–
Пловдив	74.6	58.2	0.9	5.0	10.5	10.5	–
Разград	41.7	36.1	–	3.6	2.0	2.0	–
Русе	64.8	40.0	–	19.9	4.9	4.9	–
Силистра	36.8	34.7	–	1.3	0.8	0.8	–
Сливен	52.1	46.8	0.3	1.0	4.0	4.0	–
Смолян	62.0	46.0	0.2	3.3	12.5	12.5	–
София-столица	68.8	55.1	1.2	3.4	9.1	8.8	0.3
София	66.8	50.8	3.1	2.4	10.5	10.5	–
Ст. Загора	78.5	50.6	2.1	17.2	8.6	7.8	0.8
Търговище	53.6	46.5	0.8	6.3	–	–	–
Хасково	40.1	35.6	0.6	3.3	0.6	0.6	–
Шумен	46.4	34.8	1.2	10.0	0.4	0.4	–
Ямбол	33.2	30.9	–	2.3	–	–	–

<sup>1)</sup> Без леглата от заведенията към други ведомства.

<sup>2)</sup> В съответствие с използваната от Евростат статистическа групировка.

## 15. Медицински персонал на 31.XII.2011 г.

Области	Лекари	Лекари по дентална медицина	Медицински специалисти по здравни грижи	В това число:		
				Фелд- шери	Акушер- ки	Мед. сестри
Брой						
<b>Общо<sup>1)</sup></b>	<b>28411</b>	<b>6655</b>	<b>47427</b>	<b>2439</b>	<b>3270</b>	<b>31609</b>
Благоевград	914	261	1607	105	77	1186
Бургас	1143	274	2050	143	121	1370
Варна	2135	443	3047	54	305	1918
В. Търново	804	187	1481	123	53	1055
Видин	345	108	555	90	46	311
Враца	677	115	1240	102	77	847
Габрово	466	107	870	70	39	581
Добрич	533	121	964	65	65	634
Кърджали	405	117	906	84	74	618
Кюстендил	470	115	762	62	50	517
Ловеч	610	115	905	122	54	588
Монтана	476	87	836	118	53	523
Пазарджик	852	230	1318	74	88	906
Перник	350	154	546	23	32	371
Плевен	1340	167	2120	95	176	1420
Пловдив	2980	974	4732	61	276	3156
Разград	317	65	660	65	33	424
Русе	742	180	1430	141	103	886
Силистра	312	66	624	64	49	406
Сливен	576	136	996	79	49	664
Смолян	340	122	752	70	50	506
София-столица	5849	1587	9085	65	829	5795
София	957	126	1549	69	102	1083
Ст. Загора	1421	277	2405	118	150	1694
Търговище	365	64	710	51	47	476
Хасково	709	200	1237	114	114	816
Шумен	556	101	1099	90	71	751
Ямбол	371	99	768	70	45	508

<sup>1)</sup> Включително персонала към други ведомства, който не е разпределен по области.

## 15. Медицински персонал на 31.XII.2011 г.

(продължение и край)

Области	Лекари	Лекари по дентална медицина	Медицински специалисти по здравни грижи	В това число:		
				Фелд- шери	Акушер- ки	Мед. сестри
На 10000 население						
<b>Общо<sup>1)</sup></b>	<b>38.8</b>	<b>9.1</b>	<b>64.7</b>	<b>3.3</b>	<b>4.5</b>	<b>43.1</b>
Благоевград	28.4	8.1	49.9	3.3	2.4	36.8
Бургас	27.5	6.6	49.4	3.4	2.9	33.0
Варна	45.0	9.3	64.2	1.1	6.4	40.4
В. Търново	31.4	7.3	57.8	4.8	2.1	41.2
Видин	34.7	10.9	55.8	9.0	4.6	31.3
Враца	36.7	6.2	67.1	5.5	4.2	45.9
Габрово	38.4	8.8	71.7	5.8	3.2	47.9
Добрич	28.3	6.4	51.3	3.5	3.5	33.7
Кърджали	26.6	7.7	59.6	5.5	4.9	40.7
Кюстендил	34.8	8.5	56.4	4.6	3.7	38.3
Ловеч	43.7	8.2	64.8	8.7	3.9	42.1
Монтана	32.6	6.0	57.3	8.1	3.6	35.8
Пазарджик	31.1	8.4	48.1	2.7	3.2	33.1
Перник	26.5	11.7	41.4	1.7	2.4	28.1
Плевен	50.2	6.3	79.4	3.6	6.6	53.2
Пловдив	43.8	14.3	69.5	0.9	4.1	46.4
Разград	25.6	5.3	53.4	5.3	2.7	34.3
Русе	31.7	7.7	61.2	6.0	4.4	37.9
Силистра	26.3	5.6	52.7	5.4	4.1	34.3
Сливен	29.3	6.9	50.6	4.0	2.5	33.8
Смолян	28.2	10.1	62.4	5.8	4.2	42.0
София-столица	45.1	12.2	70.1	0.5	6.4	44.7
София	39.0	5.1	63.1	2.8	4.2	44.1
Ст. Загора	42.9	8.4	72.6	3.6	4.5	51.2
Търговище	30.5	5.3	59.2	4.3	3.9	39.7
Хасково	29.1	8.2	50.7	4.7	4.7	33.4
Шумен	30.9	5.6	61.2	5.0	4.0	41.8
Ямбол	28.5	7.6	59.1	5.4	3.5	39.1

<sup>1)</sup> Включително персонала към други ведомства, който не е разпределен по области.

**16. Обслужени лица<sup>1)</sup> от центрoвете за спешна помощ  
и спешните отделения на лечебните заведения  
през 2011 г.**

(брой)

Области	Всичко	ЦСМП		Спешни отделения
		Общо	В т.ч. при изпълнени повиквания	
<b>Общо</b>	<b>2496265</b>	<b>1279529</b>	<b>690363</b>	<b>1179226</b>
Благоевград	90243	70313	24485	19930
Бургас	107691	69246	37729	38445
Варна	135627	58474	40725	77153
В. Търново	79464	58196	21356	21268
Видин	45232	19318	11172	25914
Враца	57547	32786	17277	24761
Габрово	38144	23197	10933	14947
Добрич	79817	33494	15022	46323
Кърджали	65695	37656	11694	28039
Кюстендил	65586	50118	23307	15468
Ловеч	54529	40840	15454	13689
Монтана	51645	31146	13244	20499
Пазарджик	80281	55583	28720	24698
Перник	61860	34247	22663	27613
Плевен	75017	49314	23195	25703
Пловдив	223995	65715	48181	158280
Разград	36183	19087	9491	17096
Русе	56802	29555	19986	27247
Силистра	39304	24933	10377	14371
Сливен	43839	26679	18552	17160
Смолян	39056	27581	21953	11475
София-столица	530149	116477	112604	376162
София	110637	83089	19343	27548
Ст. Загора	91845	64336	32994	27509
Търговище	38279	17675	8837	20604
Хасково	81744	66037	26446	15707
Шумен	62644	39118	20413	23526
Ямбол	53410	35319	24210	18091

<sup>1)</sup> Без санитарен транспорт

## 17. Родилна помощ в стационарите на лечебните заведения през 2011 г.

Области	Обслужени родилки	Умрели живородени			
		брой	на 100 живо- родени	в т.ч. недоносени	
				брой	на 100 умрели
<b>Общо</b>	<b>64601</b>	<b>305</b>	<b>0.5</b>	<b>232</b>	<b>76.1</b>
Благоевград	2298	3	0.1	–	–
Бургас	3312	24	0.7	19	79.2
Варна	4958	30	0.6	27	90.0
В. Търново	1402	7	0.5	5	71.4
Видин	619	5	0.8	5	100.0
Враца	1181	2	0.2	–	–
Габрово	764	2	0.3	2	100.0
Добрич	1504	8	0.5	7	87.5
Кърджали	1196	6	0.5	4	66.7
Кюстендил	1025	1	0.1	1	100.0
Ловеч	987	–	–	–	–
Монтана	1183	4	0.3	3	75.0
Пазарджик	2495	21	0.8	15	71.4
Перник	660	–	–	–	–
Плевен	2647	15	0.6	12	80.0
Пловдив	7168	53	0.7	35	66.0
Разград	665	1	0.2	–	–
Русе	1648	11	0.7	6	54.5
Силистра	1126	7	0.6	3	42.9
Сливен	3168	10	0.3	10	100.0
Смолян	685	5	0.7	3	60.0
София-столица	13672	40	0.3	38	95.0
София	2063	2	0.1	1	50.0
Ст. Загора	3051	16	0.5	13	81.3
Търговище	1097	3	0.3	2	66.7
Хасково	1776	11	0.6	8	72.7
Шумен	1470	17	1.2	13	76.5
Ямбол	781	1	0.1	–	–

## 18. Оперирани болни, напуснали стационарите на лечебните заведения през 2011 г.

<i>Области</i>	<i>Оперирани болни, напуснали стационара</i>	<i>Постоператив- ни усложнения (процент)</i>	<i>Постоператив- ен леталитет (процент)</i>
<b>Общо</b>	<b>520466</b>	<b>0.5</b>	<b>0.7</b>
Благоевград	14636	0.2	0.5
Бургас	17124	0.2	0.5
Варна	33549	0.1	1.0
В. Търново	9889	0.8	1.1
Видин	3070	0.1	1.3
Враца	11794	0.2	0.8
Габрово	8490	0.4	0.8
Добрич	6166	0.3	1.0
Кърджали	6131	0.2	0.6
Кюстендил	6067	1.2	0.4
Ловеч	7280	0.5	0.6
Монтана	9536	0.9	1.1
Пазарджик	20995	0.0	0.3
Перник	4173	0.1	1.1
Плевен	20598	0.1	0.4
Пловдив	78104	0.3	0.5
Разград	5676	0.0	0.5
Русе	14938	2.5	0.9
Силистра	5147	0.7	0.7
Сливен	12792	0.0	0.4
Смолян	5159	0.3	0.2
София-столица	145572	0.5	0.8
София	17572	1.5	1.1
Ст. Загора	23157	0.3	0.7
Търговище	8241	1.0	0.4
Хасково	11120	0.1	0.4
Шумен	8202	0.6	0.6
Ямбол	5288	0.4	0.8



## VIII. МЕЖДУНАРОДЕН ПРЕГЛЕД

### 1. Раждаемост, смъртност и естествен прираст

(на 1000 население)

Страни	Години	Раждаемост	Смъртност	Естествен прираст	Страни	Години	Раждаемост	Смъртност	Естествен прираст
Австрия	1980	12.1	12.3	-0.2	Норвегия	1980	12.5	10.1	2.4
	1990	11.7	10.7	1.0		1990	14.4	10.9	3.5
	2000	9.7	9.5	0.2		2000	13.3	9.9	3.4
	2007	9.2	9.0	0.2		2007	12.4	8.9	3.5
	2008	9.3	9.0	0.3		2008	12.7	8.8	3.9
	2009	9.1	9.3	-0.1		2009	12.8	8.6	4.2
	2010	9.4	9.2	0.2		2010	12.6	8.5	4.1
Белгия	1980	12.7	11.6	1.1	Полша	1980	19.6	9.8	9.7
	1990	12.4	10.5	2.0		1990	14.4	10.2	4.2
	2000	11.2	...	...		2000	9.9	9.6	0.3
	2007	11.4	...	...		2007	10.2	9.9	0.3
	2008	...	...	...		2008	10.9	10.0	0.9
	2009	11.8	...	...		2009	11.0	10.1	0.9
	2010	...	...	...		2010	...	...	...
България	1980	14.5	11.1	3.4	Германия	1980	...	...	...
	1990	11.7	12.1	-0.4		1990	11.4	11.6	-0.2
	2000	9.0	14.1	-5.1		2000	9.3	10.2	-0.9
	2007	9.8	14.8	-4.9		2007	8.3	10.1	-1.7
	2008	10.2	14.5	-4.3		2008	8.3	10.3	-2.0
	2009	10.7	14.3	-3.6		2009	8.1	10.4	-2.3
	2010	10.0	14.6	-4.6		2010	8.3	10.5	-2.2
Великобритания	1980	13.4	11.7	1.6	Швейцария	1980	11.7	9.4	2.3
	1990	14.0	11.2	2.7		1990	12.5	9.5	3.0
	2000	11.4	10.3	1.2		2000	10.9	8.7	2.2
	2007	12.7	9.4	3.2		2007	9.9	8.1	1.8
	2008	12.9	9.4	3.5		2008	10.2	...	...
	2009	12.8	9.1	3.7		2009	...	...	...
	2010	...	...	...		2010	...	...	...
Холандия	1980	12.8	8.1	4.7	Румъния	1980	18.0	10.4	7.5
	1990	13.2	8.6	4.6		1990	13.6	10.7	2.9
	2000	13.0	8.8	4.2		2000	10.5	11.4	-1.0
	2007	11.1	8.1	3.0		2007	10.0	11.7	-1.7
	2008	11.2	8.2	3.0		2008	10.3	11.8	-1.5
	2009	11.2	8.1	3.1		2009	10.4	12.0	-1.6
	2010	11.1	8.2	2.9		2010	9.9	12.1	-2.2

## 2. Детска смъртност

(на 1000 живородени)

<i>Страни</i>	1980	1985	1990	1995	2000	2006	2007	2008	2009	2010
Австрия	14.3	11.2	7.8	5.4	4.8	3.6	3.7	3.7	3.8	3.9
Белгия	12.1	9.8	8.0	6.0	...	4.1	...	...	...	...
<b>България</b>	<b>20.2</b>	<b>15.2</b>	<b>14.8</b>	<b>14.8</b>	<b>13.3</b>	<b>9.7</b>	<b>9.2</b>	<b>8.6</b>	<b>9.0</b>	<b>9.4</b>
Велико-британия	12.1	9.4	7.9	6.2	5.6	5.0	4.8	4.7	4.7	...
Германия	...	...	7.1	5.3	4.4	3.8	3.9	3.5	3.5	3.4
Гърция	17.9	14.1	9.7	8.2	5.4	3.7	3.6	2.7	3.2	...
Испания	12.4	8.9	7.6	5.5	4.4	3.5	3.5	3.4	3.3	...
Италия	14.2	10.3	8.0	6.2	4.5	3.7	3.5	3.5	...	...
Норвегия	8.1	8.5	7.0	4.1	3.8	3.2	3.2	2.7	3.2	2.6
Полша	21.2	18.4	16.0	13.6	8.1	6.0	6.0	5.6	5.6	...
Португалия	24.3	17.8	11.0	7.5	5.5	...	3.5	3.3	3.7	...
Румъния	29.3	25.6	26.9	21.2	18.6	13.9	12.0	11.0	10.1	9.8
Русия	22.0	20.8	17.6	18.2	15.2	10.2	9.2	8.4	8.1	...
Унгария	23.2	20.4	14.8	10.7	9.2	5.7	5.9	5.6	5.1	...
Франция	10.0	8.3	7.3	4.9	4.4	3.6	3.5	3.5	...	...
Чехия	16.9	12.5	10.8	7.7	4.1	3.3	3.1	2.8	2.9	2.7
Швейцария	9.1	6.9	6.8	5.0	4.9	4.4	3.9	...	...	...

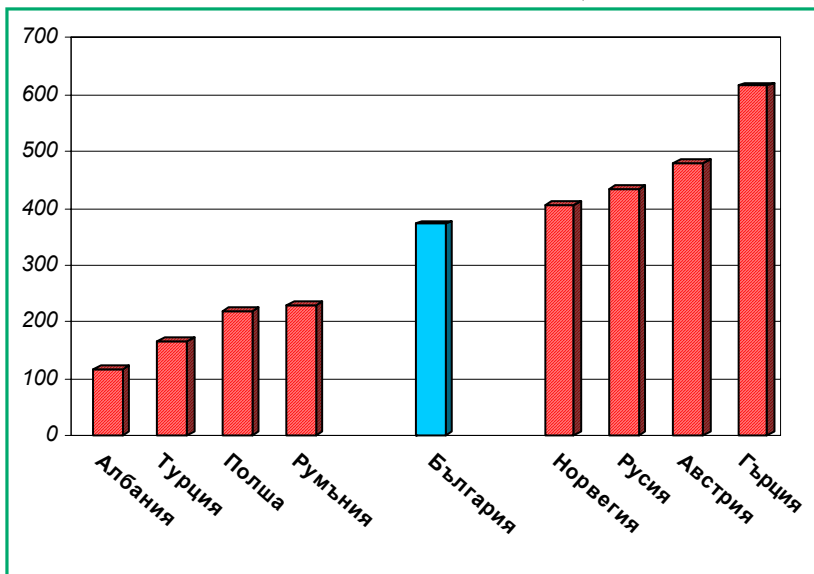
### 3. Медицински персонал и болнични легла

(на 100 000 население)

<i>Страни</i>	<i>Години</i>	<i>Лекари</i>	<i>Години</i>	<i>Лекари по дентална медицина</i>	<i>Години</i>	<i>Легла</i>
Албания	2009	115.4	2006	32.9	2009	275.6
Австрия	2010	477.2	2010	55.9	2009	766.1
Белгия	2009	292.5	2009	70.9	2010	654.7
<b>България</b>	<b>2009</b>	<b>369.0</b>	<b>2009</b>	<b>85.6</b>	<b>2009</b>	<b>659.7</b>
Чехия	2009	356.0	2009	67.6	2009	711.1
Дания	2008	343.0	2008	80.4	2009	349.6
Финландия	2008	272.1	2008	75.4	2009	621.6
Франция	2010	337.9	2010	66.7	2009	685.7
Германия	2009	363.8	2009	78.5	2009	824.2
Гърция	2009	611.8	2009	130.9	2009	484.9
Унгария	2009	302.1	2009	49.1	2009	714.4
Ирландия	2010	313.9	2010	60.9	2008	492.7
Израел	2010	350.2	2010	84.0	2010	343.5
Италия	2009	337.0	2009	51.6	2009	363.4
Люксембург	2009	271.2	2009	81.2	2009	546.6
Холандия	2008	286.6	2008	51.2	2009	465.7
Норвегия	2009	402.3	2009	86.7	2009	334.5
Полша	2009	217.1	2009	31.9	2009	665.3
Португалия	2010	389.5	2009	72.0	2009	334.8
Румъния	2009	225.8	2009	58.0	2009	662.3
Русия	2006	431.0	2006	32.0	2006	965.9
Испания	2010	377.9	2009	58.2	2009	318.6
Швеция	2008	372.9	2008	80.8	2009	275.9
Швейцария	2009	392.2	2009	53.3	2009	522.3
Турция	2009	163.5	2009	28.4	2009	247.6
Великобритания	2009	266.9	2009	51.1	2009	329.1
Европейски съюз	2009	330.3	2009	66.2	2009	528.6

## Осигуреност с лекари

(на 100 000 население)



## Осигуреност с легла

(на 100 000 население)

