

МИНИСТЕРСТВО НА ЗДРАВЕОПАЗВАНЕТО

**НАЦИОНАЛЕН ЦЕНТЪР
ПО ЗДРАВНА ИНФОРМАЦИЯ**



З Д Р А В Е О П А З В А Н Е

■ Кратък статистически справочник

■ 2000

София, 2001

СЪДЪРЖАНИЕ

I. СЪСТОЯНИЕ И ДВИЖЕНИЕ НА НАСЕЛЕНИЕТО

1. Население на 31.XII.2000 г.	5
2. Население на 31.XII.2000 г. по възраст	6
3. Възрастова структура на населението	7
4. Раждаемост, смъртност и естествен прираст	8
5. Раждания и аборти	10
6. Плодовитост по възраст на жените	10
7. Умрели деца на възраст до 1 година	11
8. Перинатална, неонатална и постнеонатална детска смъртност	11
9. Мъртвородени и умрели на възраст до 1 година	14
10. Смъртност по възрастови групи	15
11. Средна продължителност на живота на населението	15

II. ЗАБОЛЕВАЕМОСТ И СМЪРТНОСТ ПО ПРИЧИНИ

1. Регистрирани заболявания в лечебните заведения по възраст на лицата	16
2. Регистрирани заболявания в лечебните заведения през 2000 г. по класове болести	17
3. Регистрирани заболявания от някои заразни болести, подлежащи на задължително съобщаване	19
4. Регистрирани заболявания от активна туберкулоза по форма на заболяването	20
5. Регистрирани заболявания от злокачествени новообразувания през 2000 г.	21
6. Изписани от стационарите на лечебните заведения по възраст на болелите	23
7. Изписани от стационарите на лечебните заведения по класове болести през 2000 г.	24
8. Първична инвалидност	25
9. Смъртност по причини през 2000 г.	26

III. ЗДРАВНА МРЕЖА

1. Здравна мрежа и леглови фонд през 2000 г. 28
2. Легла в болничните лечебни заведения на 31.XII.2000 г.
по видове 29

IV. МЕДИЦИНСКИ ПЕРСОНАЛ

1. Медицински персонал 30
2. Лекари по специалности 32

V. ДЕЙНОСТ НА ЛЕЧЕБНИТЕ ЗАВЕДЕНИЯ

1. Дейност на стационарите на болничните лечебни
заведения през 2000 г. 33
2. Използваемост, оборот на леглата и среден престой
на лекуван болен в болничните лечебни заведения
през 2000 г. по видове легла 35
3. Регистрирани аборти в лечебните заведения 36
4. Изпълнени повиквания и обслужени лица от центрoвете
за спешна медицинска помощ 36

VI. ИКОНОМИЧЕСКИ ПОКАЗАТЕЛИ ЗА ДЕЙНОСТТА НА БОЛНИЦИТЕ НА ОБЩИНСКО ПОДЧИНЕНИЕ

1. Основни икономически показатели за дейността
на болниците на общинско подчинение 37

VII. ПРЕГЛЕД ПО ОБЛАСТИ

1. Население на 31.XII.2000 г. 38
2. Живородени през 2000 г. 40
3. Умрели през 2000 г. 41
4. Естествен прираст на населението през 2000 г. 42
5. Умрели деца на възраст до 1 година през 2000 г. 43
6. Леглови фонд на 31.XII.2000 г. 44
7. Медицински персонал в лечебните заведения през 2000 г. . 45

VIII. МЕЖДУНАРОДЕН ПРЕГЛЕД

1. Раждаемост, смъртност и естествен прираст 47
2. Детска смъртност 48
3. Медицински персонал и болнични легла 49

I. СЪСТОЯНИЕ И ДВИЖЕНИЕ НА НАСЕЛЕНИЕТО

1. Население на 31.XII.2000 г.

<i>години</i>	<i>общо</i>	<i>мъже</i>	<i>жени</i>	<i>в градовете</i>	<i>в селата</i>
Брой (хил.)					
1946	7029.3	3516.7	3512.6	1735.2	5294.1
1956	7613.7	3799.4	3814.3	2556.1	5057.6
1960	7905.5	3946.9	3958.6	3005.0	4900.5
1970	8514.9	4256.6	4258.3	4509.8	4005.1
1980	8876.6	4421.7	4454.9	5546.0	3330.6
1985	8949.9	4433.5	4516.4	5807.5	3142.4
1990	8669.3	4270.0	4399.3	5817.9	2851.4
1995	8384.7	4103.4	4281.3	5688.4	2696.3
1999	8190.9	3991.2	4199.7	5577.6	2613.3
2000	8149.5	3967.4	4182.1	5576.9	2572.6
Относителен дял – %					
1946	100.0	50.0	50.0	24.7	75.3
1956	100.0	49.9	50.1	33.6	66.4
1960	100.0	49.9	50.1	38.0	62.0
1970	100.0	50.0	50.0	53.0	47.0
1980	100.0	49.8	50.2	62.5	37.5
1985	100.0	49.5	50.5	64.9	35.1
1990	100.0	49.3	50.7	67.1	32.9
1995	100.0	48.9	51.1	67.8	32.2
1999	100.0	48.7	51.3	68.1	31.9
2000	100.0	48.7	51.3	68.4	31.6

2. Население на 31.XII.2000 г. по възраст

<i>Възраст в навършени години</i>	<i>Общо</i>	<i>Мъже</i>	<i>Жени</i>	<i>В градовете</i>	<i>В селата</i>
Общо	8149468	3967423	4182045	5576857	2572611
0–4	341962	175786	166176	244502	97460
5–9	407847	209130	198717	278240	129607
10–14	516724	264468	252256	360776	155948
15–19	553925	284517	269408	397711	156214
20–24	616717	315946	300771	466667	150050
25–29	605942	307594	298348	453932	152010
30–34	563194	285925	277269	410077	153117
35–39	543811	272616	271195	397284	146527
40–44	564940	280109	284831	420117	144823
45–49	576030	281308	294722	431044	144986
50–54	602343	290748	311595	438344	163999
55–59	481795	228057	253738	321220	160575
60–64	443070	204366	238704	271224	171846
65–69	460527	207025	253502	261155	199372
70 +	870641	359828	510813	424564	446077

3. Възрастова¹⁾ структура на населението

(в проценти)

Година	Общо	Възрастови групи		
		0–17	18–59	60+
Общо				
1970	100.0	22.7	62.4	14.9
1980	100.0	22.1	62.0	15.9
1985	100.0	21.5	60.8	17.7
1990	100.0	20.1	60.3	19.6
1995	100.0	17.7	61.0	21.3
1999	100.0	20.0	58.3	21.7
2000	100.0	19.5	58.7	21.8
В градовете				
1970	100.0	21.7	68.0	10.3
1980	100.0	22.9	66.0	11.1
1985	100.0	22.8	64.1	13.1
1990	100.0	21.2	63.8	15.0
1995	100.0	18.2	65.1	16.7
1999	100.0	20.5	62.5	17.0
2000	100.0	20.0	62.8	17.2
В селата				
1970	100.0	23.8	56.0	20.2
1980	100.0	20.8	55.4	23.8
1985	100.0	19.1	54.8	26.1
1990	100.0	17.9	53.1	29.0
1995	100.0	16.5	52.3	31.2
1999	100.0	18.9	49.4	31.7
2000	100.0	18.6	49.6	31.8

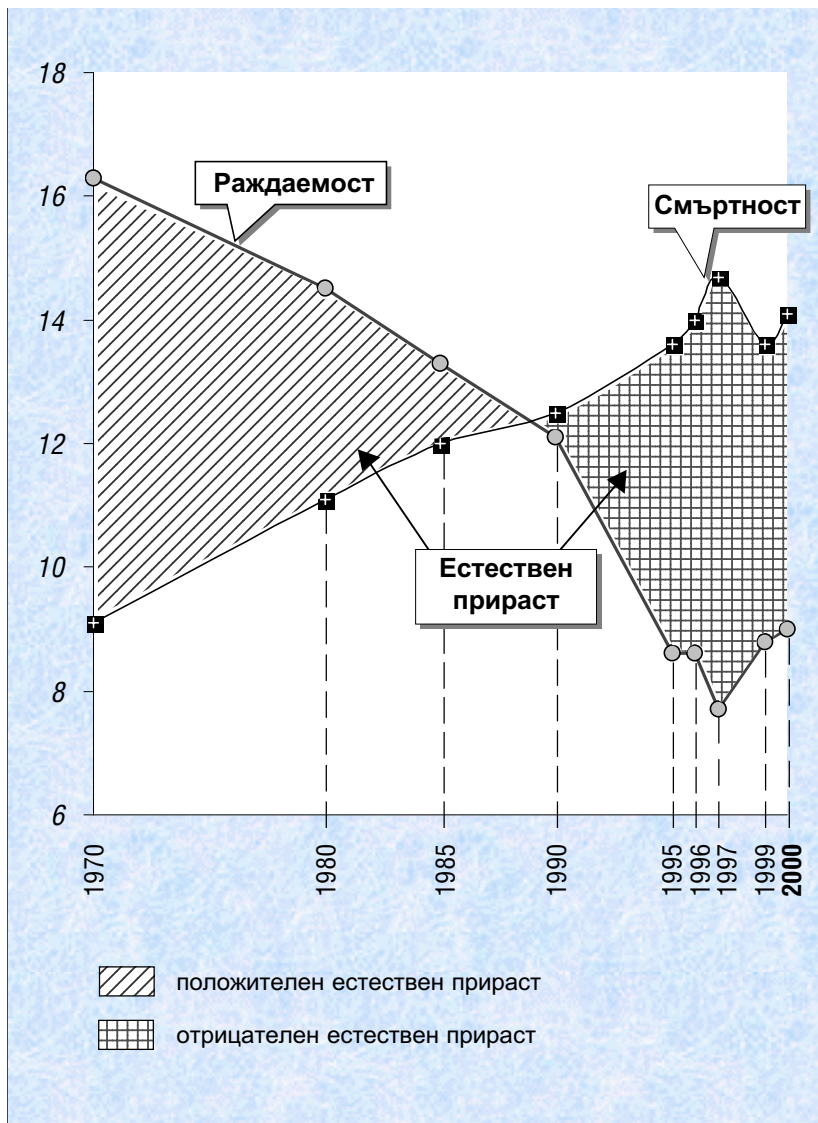
¹⁾ До 1996 г. възрастовите групи са 0-14 г., 15-59 г. и 60+ г.

4. Раждаемост, смъртност и естествен прираст

Години	Живоро- дени	Умрели	Естеств. прираст	Живоро- дени	Умрели	Естеств. прираст
	Брой			На 1000 от населението		
Общо						
1970	138745	77095	61650	16.3	9.1	7.2
1980	128190	97950	30240	14.5	11.1	3.4
1985	118955	107485	11470	13.3	12.0	1.3
1990	105180	108608	-3428	12.1	12.5	-0.4
1995	71967	114670	-42703	8.6	13.6	-5.0
1999	72291	111786	-39495	8.8	13.6	-4.8
2000	73679	115087	-41408	9.0	14.1	-5.1
В градовете						
1970	79809	30957	48852	18.0	7.0	11.0
1980	86664	45153	41511	15.7	8.2	7.5
1985	81072	50872	30200	13.8	8.7	5.1
1990	73940	55225	18715	12.6	9.4	3.2
1995	50405	60767	-10362	8.8	10.7	-1.9
1999	51896	62226	-10300	9.3	11.1	-1.8
2000	52789	64184	-11395	9.5	11.5	-2.0
В селата						
1970	58936	46138	12798	14.6	11.4	3.2
1980	41526	52797	-11271	12.4	15.7	-3.3
1985	37883	56613	-18730	12.3	18.3	-6.0
1990	31240	53383	-22143	10.9	18.6	-7.7
1995	21562	53903	-32341	8.0	19.9	-11.9
1999	20395	49560	-29165	7.8	18.9	-11.1
2000	20890	50903	-30013	8.1	19.6	-11.5

Раждаемост, смъртност и естествен прираст

(на 1 000 от населението)



5. Раждания и аборти

<i>Години</i>	<i>Раждания</i>	<i>Аборти</i>	<i>Раждания</i>	<i>Аборти</i>
	Брой		На 1000 жени от 15–49 г.	
1980	129176	156056	60.4	72.9
1985	119740	132269	56.6	62.5
1990	105821	144644	49.2	67.2
1995	72425	97092	35.2	47.2
1999	72831	72382	36.1	35.8
2000	74234	61378	37.0	30.6

6. Плодовитост по възраст на жените

(на 1000 жени от 15–49 г.)

<i>Възраст</i>	<i>1980</i>	<i>1990</i>	<i>1995</i>	<i>1999</i>	<i>2000</i>
Общо	59.8	48.9	35.0	35.8	36.7
15–19	80.3	68.3	53.5	49.1	45.5
20–24	192.8	158.4	100.6	90.5	89.7
25–29	92.8	78.3	61.8	69.1	72.9
30–34	32.2	28.8	22.4	28.9	32.3
35–39	9.7	9.4	7.5	8.4	9.5
40–44	2.1	1.8	1.5	1.6	1.9
45–49	0.1	0.1	0.1	0.1	0.1

7. Умрели деца на възраст до 1 година

<i>Години</i>	<i>Общо</i>	<i>В градовете</i>	<i>В селата</i>
Брой			
1970	3788	1811	1977
1980	2594	1560	1034
1985	1831	1133	698
1990	1554	1020	534
1995	1065	705	360
1999	1057	698	359
2000	981	657	324
На 1000 живородени			
1970	27.3	22.7	33.5
1980	20.2	18.0	24.9
1985	15.4	14.0	18.4
1990	14.8	13.8	17.1
1995	14.8	14.0	16.7
1999	14.6	13.4	17.6
2000	13.3	12.4	15.5

8. Перинатална, неонатална и постнеонатална детска смъртност

(на 1000 живородени)

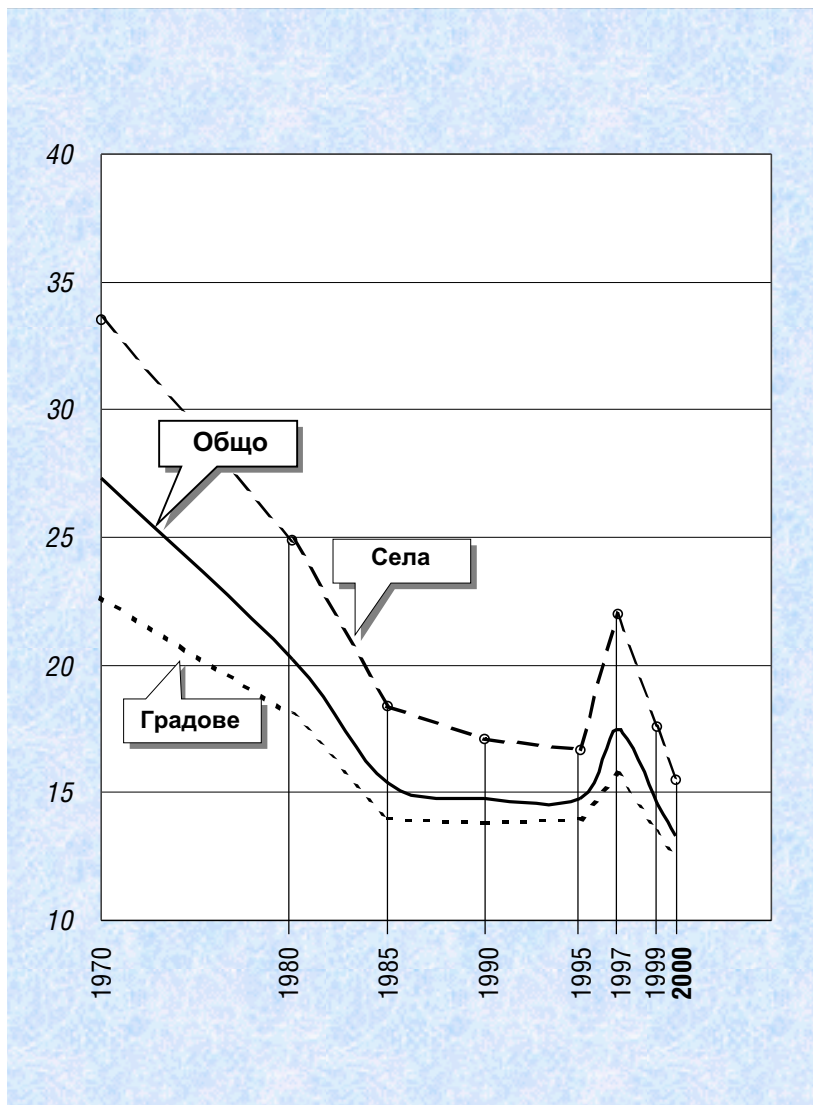
	<i>1980</i>	<i>1990</i>	<i>1995</i>	<i>1999</i>	<i>2000</i>
Перинатална ¹⁾	15.0	11.1	11.8	12.9	12.2
Неонатална	10.4	7.7	7.8	8.3	7.5
Постнеонатална ²⁾	10.0	7.1	7.1	6.4	5.9

¹⁾ На 1000 родени деца

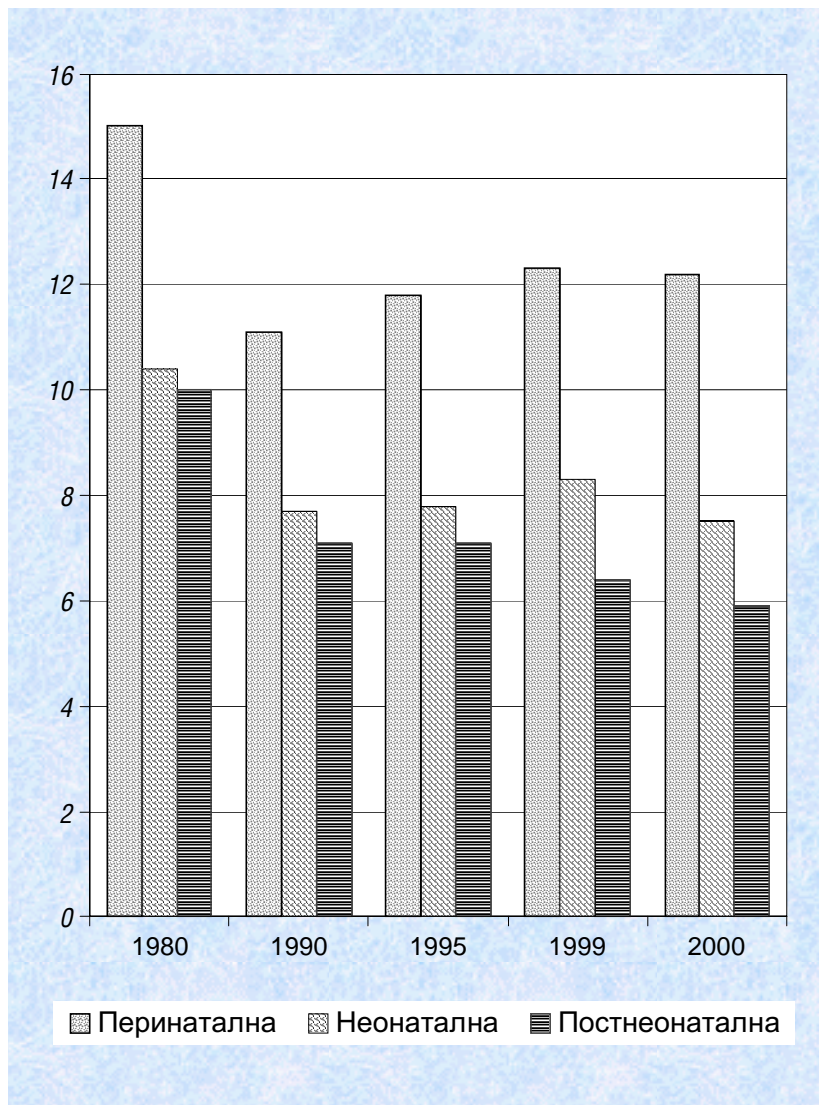
²⁾ На 1000 живородени без умрелите до 28-ия ден

Детска смъртност

(на 1000 живородени)



Перинатална, неонатална и постнеонатална детска смъртност



9. Мъртвородени и умрели на възраст до 1 година

(брой)

Години	Мъртво- родени	Умрели деца до 1 година			
		Общо	В т.ч.:		
			0-6 дни	7-27 дни	28+ дни
Общо					
1970	1382	3788	1259	569	1960
1980	986	2594	957	377	1265
1985	785	1831	693	302	836
1990	641	1554	533	278	743
1995	458	1065	397	162	506
1999	540	1057	403	197	457
2000	555	981	348	201	432
В градовете					
1970	792	1811	773	264	774
1980	606	1560	640	245	675
1985	538	1133	490	189	454
1990	449	1020	357	208	455
1995	299	705	282	107	316
1999	365	698	277	136	285
2000	365	657	237	141	279
В селата					
1970	590	1977	486	305	1186
1980	380	1034	317	127	590
1985	247	698	203	113	382
1990	192	534	176	70	288
1995	159	360	115	55	190
1999	175	359	126	61	172
2000	190	324	111	60	153

10. Смъртност по възрастови групи

(на 1000 души от съответната възраст)

Години	Общо	Възраст (в навършени години)								
		*под 1 год.	1-9	10-19	20-29	30-39	40-49	50-59	60-69	70+
1970	9.1	27.3	0.8	0.6	1.0	1.5	3.2	8.1	22.4	84.2
1980	11.1	20.2	0.7	0.6	1.0	1.6	3.6	9.1	24.3	88.1
1985	12.0	15.4	0.7	0.6	1.0	1.7	4.0	9.8	22.9	90.4
1990	12.5	14.8	0.6	0.6	1.1	1.8	4.3	10.0	23.5	93.4
1995	13.6	14.8	0.6	0.5	1.1	1.9	4.8	11.0	24.2	86.6
1999	13.6	14.6	0.5	0.5	0.9	1.6	4.3	10.1	23.2	82.3
2000	14.1	13.3	0.5	0.4	0.8	1.7	4.3	10.1	23.8	84.5

* На 1000 живородени

11. Средна продължителност на живота на населението в Република България

(в години)

Периоди	Общо	Мъже	Жени
1935 – 1939	51.75	50.98	52.56
1956 – 1957	65.89	64.17	67.65
1960 – 1963	69.59	67.82	71.35
1969 – 1971	71.11	68.58	73.86
1974 – 1976	71.31	68.68	73.91
1978 – 1980	71.14	68.35	73.55
1984 – 1986	71.19	68.17	74.44
1989 – 1991	71.22	68.02	74.66
1991 – 1993	71.10	67.70	74.70
1993 – 1995	70.60	67.10	74.90
1994 – 1996	70.58	67.12	74.62
1995 – 1998	70.50	67.10	74.30
1997 – 1999	71.00	67.60	74.60
1998 – 2000	71.70	68.15	75.34

II. ЗАБОЛЕВАЕМОСТ И СМЪРТНОСТ ПО ПРИЧИНИ

1. Регистрирани заболявания в лечебните заведения по възраст¹⁾ на лицата

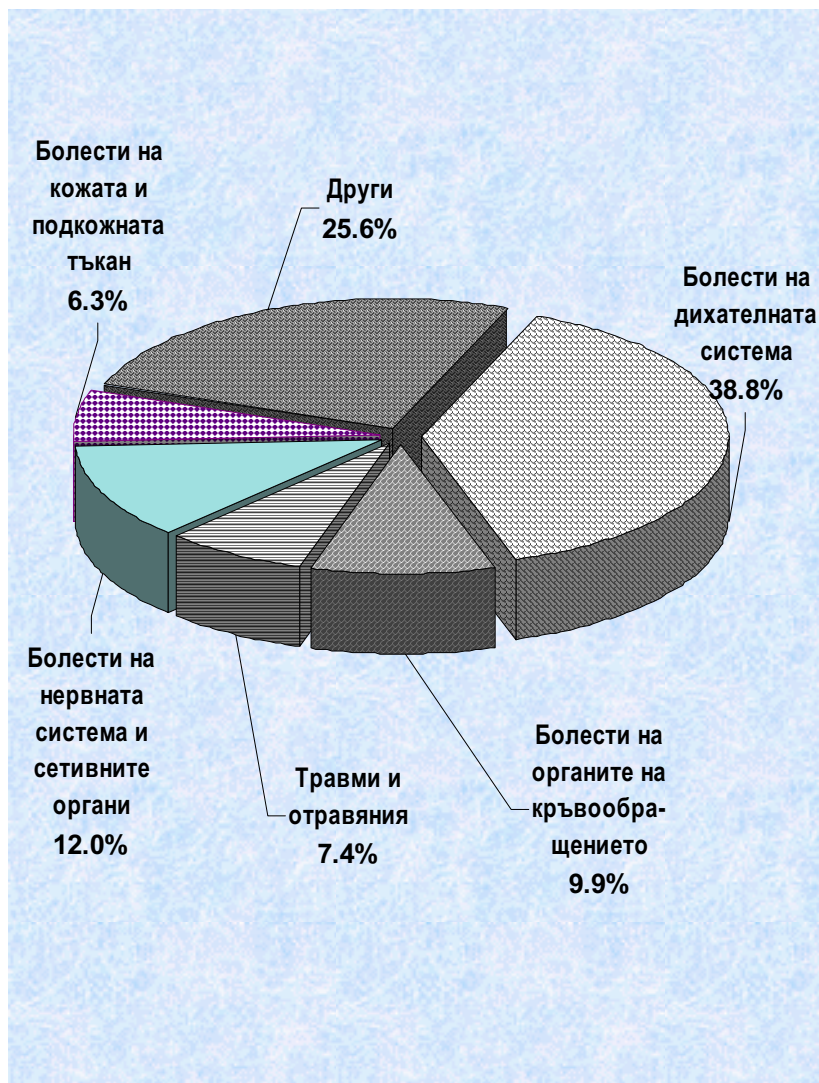
Година	Възраст в навършени години			Възраст в навършени години		
	Общо	0-17	18+	Общо	0-17	18+
	Брой			На 1000 от населението		
1970	7513612	1847572	5666040	885.0	953.4	864.8
1975	8228340	2210420	6017920	943.5	1151.3	884.8
1980	12151449	3993430	8158019	1371.2	2035.7	1182.4
1985	15105684	5399939	9705745	1685.8	2788.6	1381.8
1989	14451333	5277877	9173456	1627.8	2861.2	1304.4
1990	13182207	4706104	8476103	1511.9	2655.4	1220.2
1992	12009114	4404041	7605073	1406.1	2669.5	1103.6
1993	11306725	3924287	7382438	1334.6	2461.8	1073.3
1994	10889512	3642763	7246749	1289.7	2349.1	1051.3
1995	10871954	3605344	7266610	1293.3	2396.0	1052.9
1998	10846670	4060705	6785965	1313.7	2382.6	1035.6
1999	11257160	4166884	7090276	1371.1	2516.4	1081.7
2000	10906526	4031535	6874991	1334.9	2497.7	1048.6

¹⁾ До 1996 г. възрастовите групи са 0-14 години и 15+ години.

2. Регистрирани заболявания в лечебните заведения през 2000 г. по класове болести

№ на класа по МКБ IX ревизия	Класове болести	Брой на случаите	На 1000 от населението	Относителен дял в %
	Общо	10906526	1334.9	100.0
I.	Инфекциозни болести и паразитози	382525	46.8	3.5
II.	Новообразувания	80415	9.8	0.7
III.	Болести на ендокр. жлези, на храненето и на обмяната и разстройства на имунитета	196092	24.0	1.8
IV.	Болести на кръвта и кръвотворните органи	29971	3.7	0.3
V.	Психични разстройства	342983	41.9	3.1
VI.	Болести на нервната система и сетивните органи	1309367	160.3	12.0
VII.	Болести на органите на кръвообращението	1080438	132.2	9.9
VIII.	Болести на дихателната система	4226335	517.3	38.8
IX.	Болести на храносмилателната система	572548	70.1	5.2
X.	Болести на пикочо-половата система	678988	83.1	6.2
XI.	Усложнения на бременността, раждането и следродовия период	34508	4.2	0.3
XII.	Болести на кожата и подкожната тъкан	685588	83.9	6.3
XIII.	Болести на костно-мускулната система и на съединителната тъкан	378815	46.4	3.5
XIV.	Вродени аномалии	6374	0.8	0.1
XV.	Някои състояния, възникващи през перинаталния период	81	0.0	0.0
XVI.	Симптоми, признаци и недобре определени състояния	98565	12.1	0.9
XVII.	Травми и отравяния	802933	98.3	7.4

Регистрирани заболявания в лечебните заведения през 2000 г.



3. Регистрирани заболявания от някои заразни болести, подлежащи на задължително съобщаване

(на 100 000 от населението)

<i>Случаи на заболявания</i>	<i>1980</i>	<i>1990</i>	<i>1995</i>	<i>2000</i>
Дифтерия	0.0	-	-	-
Скарлатина	145.6	85.7	110.8	64.6
Брусница (морбили)	121.5	1.7	2.0	0.6
Лоша кашлица (коклюш)	1.7	0.3	0.9	1.3
Рубеола	779.1	147.3	123.5	348.2
Лещенка	537.2	418.6	418.5	285.8
Заушка	73.6	1.5	0.8	28.8
Грип	2746.6	142.4	3.7	366.7
Менингококов менингит и сепсис	1.2	0.9	0.9	1.1
Епидемичен енцефалит	0.3	0.1	0.4	0.3
Детски паралич	-	-	-	-
Хеморагична треска	0.1	0.1	0.2	0.1
Малария	1.4	0.5	0.6	0.2
Кореман тиф	0.0	0.0	-	-
Паратиф	-	-	-	-
Дизентерия	96.9	61.9	74.9	19.8
Инфекциозен хепатит	110.8	274.2	92.5	104.8
Синя пришка (антракс)	0.1	0.1	0.2	0.2
Лептоспироза	0.2	0.3	0.5	0.4
Тетанус	0.2	0.1	0.1	0.0
Серозен менингит	2.2	1.5	1.3	2.0

4. Регистрирани заболявания от активна туберкулоза по форма на заболяването

(На 100 000 от населението)

<i>Форма на заболяването</i>	<i>1980</i>	<i>1990</i>	<i>1995</i>	<i>2000</i>
Общо	178.2	106.0	154.9	173.4
в т. ч.: новооткрити	37.0	25.9	40.5	41.0
Туберкулоза на дихателните органи	115.1	80.5	123.4	144.8
в т. ч.: новооткрити	25.6	19.9	33.9	35.6
Туберкулоза на костите и ставите	12.4	5.3	5.1	4.8
в т.ч.: новооткрити	2.2	1.0	1.0	1.0
Туберкулоза на мозъчните обвивки и на централната нервна система	0.5	0.3	0.5	0.5
в т.ч.: новооткрити	0.1	0.1	0.1	0.1
Други форми на активна туберкулоза	50.2	19.9	25.9	23.3
в т. ч.: новооткрити	9.1	4.9	5.5	4.3

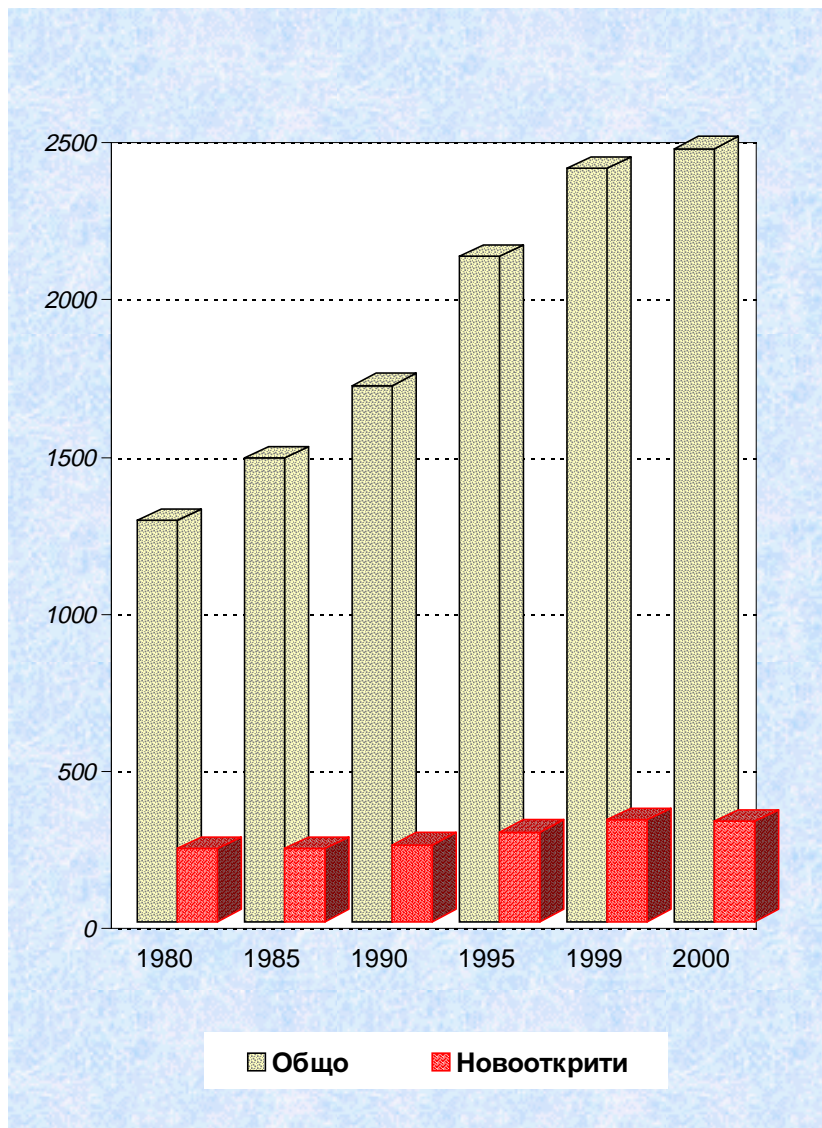
5. Регистрирани заболявания от злокачествени новообразувания през 2000 г.

<i>Локализация</i>	<i>Всичко</i>	<i>в т.ч.: новоот- крити</i>	<i>Всичко</i>	<i>в т.ч.: новоот- крити</i>
	<i>Брой</i>		<i>На 100 000 от населението</i>	
Общо	201226	26156	2462.9	320.1
Устни, устна кухина и фаринкс	10027	833	122.7	10.2
в т.ч.: устни	6803	271	83.3	3.3
Храносмилателни органи и перитонеум	27459	6758	336.1	82.7
в т.ч.: стомах	5574	1591	68.2	19.5
дебело черво, ректум, ректосигмоидна област и анус	17641	3402	215.9	41.6
Дихателна система	13812	3965	169.1	48.5
в т. ч.: трахея, бронхи, бял дроб	8938	3341	109.4	40.9
Кости, съединителна тъкан, кожа и млечни жлези	85383	6260	1045.1	76.6
в т.ч.: меланом и други злока- чествени новообразува- ния на кожата	48767	2871	596.9	35.1
женска гърда	33579	3097	801.2 ¹⁾	73.9 ¹⁾
Пикочо-полови органи	49318	5707	603.6	69.9
в т. ч.: маточна шийка	11114	977	265.2 ¹⁾	23.3 ¹⁾
тяло на матката	13295	1095	317.2 ¹⁾	26.1 ¹⁾
яйчник и други придатъ- ци на матката	5600	660	133.6 ¹⁾	15.7 ¹⁾
простата	6086	1169	152.9 ²⁾	29.4 ²⁾
пикочен мехур	6599	981	80.8	12.0

¹⁾ На 100 000 жени

²⁾ На 100 000 мъже

Регистрирани заболявания от злокачествени новообразувания



6. Изписани от стационарите на лечебните заведения¹⁾ по възраст²⁾ на болелите

Година	Общо	Възраст (в навършени години)		Общо	Възраст (в навършени години)	
		0-17	18+		0-17	18+
	Брой			На 100 от населението		
1970	1040201	234590	805611	12.3	12.1	12.3
1975	1207819	264017	943802	13.8	13.8	13.9
1980	1430919	265481	1165438	16.1	13.5	16.9
1985	1567621	285761	1281860	17.5	14.8	18.2
1989	1596828	284732	1312096	18.0	15.4	18.7
1990	1513344	268383	1244961	17.4	15.1	17.9
1993	1341172	230404	1110768	15.8	14.5	16.1
1994	1267554	222718	1044836	15.0	14.4	15.2
1995	1263414	219520	1043894	15.0	14.6	15.1
1999	1091409	199215	892194	13.3	12.0	13.6
2000	1159674	192866	966808	14.2	12.0	14.8

¹⁾ До 1999 г. – само от заведенията от общ тип.

²⁾ До 1996 г. възрастовите групи са 0–14 г. и 15+ години.

7. Изписани от стационарите на лечебните заведения по класове болести през 2000 г.

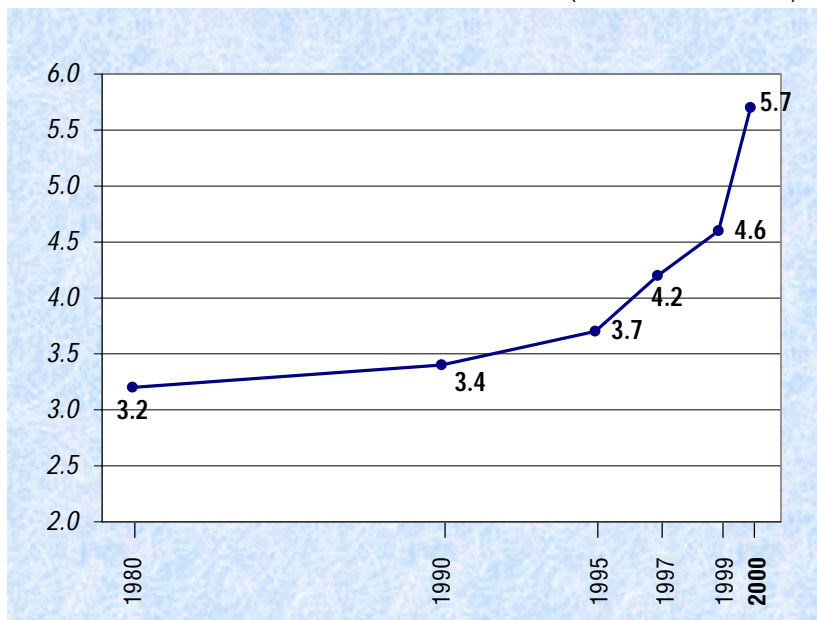
№ на класа	Класове болести	Брой	На 100 от населе- нието	Относи- телен дял (в %)
	Общо	1159674	14.2	100.0
	I. Инфекциозни болести и паразитози	42405	0.5	3.7
	II. Новообразувания	95112	1.2	8.2
	III. Болести на ендокринните жлези, на храненето, на обмяната и разстройства на имунитета	36340	0.4	3.1
	IV. Болести на кръвта и кръвотворните органи	12349	0.1	1.1
	V. Психични разстройства	39953	0.5	3.4
	VI. Болести на нервната система и сетивните органи	74794	0.9	6.4
	VII. Болести на органите на кръвообращението	152669	1.9	13.2
	VIII. Болести на дихателната ситема	157215	1.9	13.6
	IX. Болести на храносмилателната система	97977	1.2	8.4
	X. Болести на пикочо-половата система	96576	1.2	8.3
	XI. Усложнения на бременността, раждането и следродовия период	166932	2.0	14.4
	XII. Болести на кожата и подкожната тъкан	25338	0.3	2.2
	XIII. Болести на костно-мускулната система и съединителната тъкан	48119	0.6	4.1
	XIV. Вродени аномалии	7444	0.1	0.6
	XV. Някои състояния, възникващи през перинаталния период	15674	0.2	1.4
	XVI. Симптоми, признаци и недобре определени състояния	4321	0.1	0.4
	XVII. Травми и отравяния	86456	1.1	7.5

8. Първична инвалидност

Година	Брой на признатите за инвалиди	На 1000 население	Относителен дял на инвалидизираните по групи		
			I	II	III
1980	28902	3.2	12.9	37.1	50.0
1990	29592	3.4	27.7	32.6	39.7
1995	31424	3.7	34.2	36.8	29.0
1997	35090	4.2	39.4	35.2	25.4
1999	38139	4.6	42.9	34.9	22.2
2000 ¹⁾	46782	5.7	40.6	38.1	21.2

¹⁾ Включени са само лицата, на които е призната над 50% загуба на работоспособност.

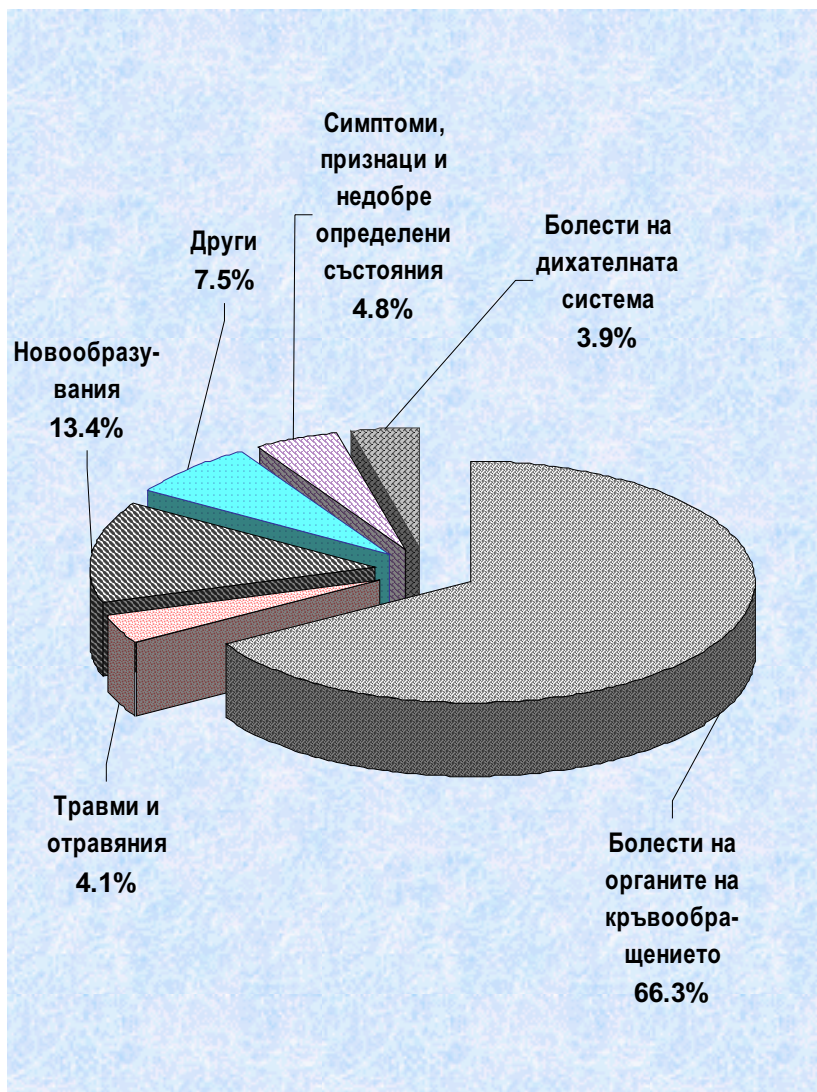
(на 1000 население)



9. Смъртност по причини през 2000 г.

<i>Причини за смърт</i>	<i>Брой</i>	<i>На 100 000 от населението</i>	<i>Относителен дял (%)</i>
Общо	115087	1408.6	100.0
Инфекциозни болести и паразитози	720	8.8	0.6
Новообразувания	15343	187.8	13.4
Болести на ендокринните жлези, на храненето и на обмяната и разстройства на имунитета	2135	26.1	1.9
Болести на кръвта и кръвотворните органи	156	1.9	0.1
Психични разстройства	250	3.1	0.2
Болести на нервната система и сетивните органи	779	9.5	0.7
Болести на органите на кръвообращението	76297	933.8	66.3
Болести на дихателната система	4500	55.1	3.9
Болести на храносмилателната система	2974	36.4	2.6
Болести на пикочо-половата система	1068	13.1	0.9
Усложнения на бременността, раждането и следродовия период	13	0.2	0.0
Болести на кожата и подкожната тъкан	29	0.4	0.0
Болести на костно-мускулната система и съединителната тъкан	51	0.6	0.0
Вродени аномалии	274	3.4	0.2
Някои състояния, възникващи през перинаталния период	323	3.9	0.3
Симптоми, признаци и недобре определени състояния	5522	67.6	4.8
Травми и отравяния	4653	56.9	4.1

Смъртност по причини през 2000 г.



III. ЗДРАВНА МРЕЖА

1. Здравна мрежа и леглови фонд през 2000 г.

<i>Видове заведения</i>	<i>Брой</i>	<i>Легла</i>
Лечебни заведения за болнична помощ – всичко	299	60552
Многопрофилни болници	127	37474
Многопрофилна болница за активно лечение	125	37349
Многопрофилна болница за долекуване и продължително лечение	1	100
Многопрофилна болница за долекуване, прод. лечение и рехабилитация	1	25
Многопрофилна болница за рехабилитация	-	-
Специализирани болници	73	12186
Специализирана болница за активно лечение	28	4492
Специализирана болница за долекуване и продължително лечение	12	1035
Специализирана болница за долекуване, прод. лечение и рехабилитация	8	1186
Специализирана болница за рехабилитация	25	5473
Психиатрични болници	11	3075
Диспансери	50	4348
За белодробни болести	14	827
За кожно-венерологични болести	12	316
За онкологични болести	12	1601
За психиатрични болести	12	1604
Други болнични заведения	4	348
Болници към други ведомства	16	2815
Частни заведения за болнична помощ	18	306
Лечебни заведения за извънболнична помощ		
Първична помощ		
Индивидуална практика за ПМП	5619	-
Индивидуална практика за ПСП	6765	-
Групова практика за ПМП	173	-
Групова практика за ПСП	39	-
Специализирана помощ		
Индивидуална практика за СМП	5422	-
Индивидуална практика за ССП	163	-
Групова практика за СМП	42	-
Групова практика за ССП	-	-
Медицински център	292	105
Стоматологичен център	82	-
Медико-стоматологичен център	33	16
Диагностично-консултативен център	101	36
Самостоятелни медико-диагностични лаборатории	100	-
Самостоятелни медико-технически лаборатории	367	-
Транспортни диагностични центрове	3	-
Централна транспортна стоматологична лаборатория	1	-
Лечебни заведения за ИБП към други ведомства	24	128
Други лечебни и здравни заведения		
Центрове за спешна медицинска помощ	28	-
Самостоятелни центрове за трансфузионна хематология	4	-
Дом за медико-социални грижи за деца	32	-
Хосписи	23	-
Национални центрове без легла	5	-
Районни центрове по здравеопазване	28	-
Хигиенно-епидемиологични инспекции	29	-
Санаториални заведения	7	1435

2. Легла в болничните лечебни заведения на 31.XII.2000 г. по видове

<i>Видове легла</i>	<i>Брой на леглата</i>	<i>Относителен дял (в %)</i>	<i>Осигуреност на 10000 от населението</i>
Общо	60552	100.0	74.3
Терапевтични	6341	10.5	7.8
Ендокринологични	714	1.2	0.9
Ревматологични	200	0.3	0.2
Кардиологични	1433	2.4	1.8
Нефрологични	589	1.0	0.7
Хематологични	301	0.5	0.4
Гастроентерологични	887	1.5	1.1
Физиотерапевтични и рехабилитационни	6475	10.7	7.9
Хирургични	5856	9.7	7.2
Ортопедотравматологични	1979	3.3	2.4
Неврохирургични	610	1.0	0.8
Урологични	1124	1.9	1.4
Онкологични	2035	3.4	2.5
Гинекологични	2254	3.7	2.8
Пневмофтизиатрични	3949	6.5	4.9
Инфекциозни	1746	2.9	2.1
Педиатрични	2964	4.9	3.6
Микропедиатрични	545	0.9	0.7
Неонатологични	1162	1.9	1.4
За хипотроф., увредени и недоносени деца	162	0.3	0.2
Офталмологични	1054	1.7	1.3
Оториноларингологични	960	1.6	1.2
Дерматовенерологични	904	1.5	1.1
Психиатрични	5223	8.6	6.4
Неврологични	3388	5.6	4.2
Родилни	1869	3.1	2.3
Патологична бременност	1000	1.6	1.2
Общи легла	6	0.0	0.0
Анестезиология, реанимация и интензивно лечение	2144	3.5	2.6
За долекуване и продължително лечение	1093	1.8	1.3
Други специализирани	274	0.4	0.3
Домашен стационар	154	0.2	0.2
Дневен стационар	1157	1.9	1.4

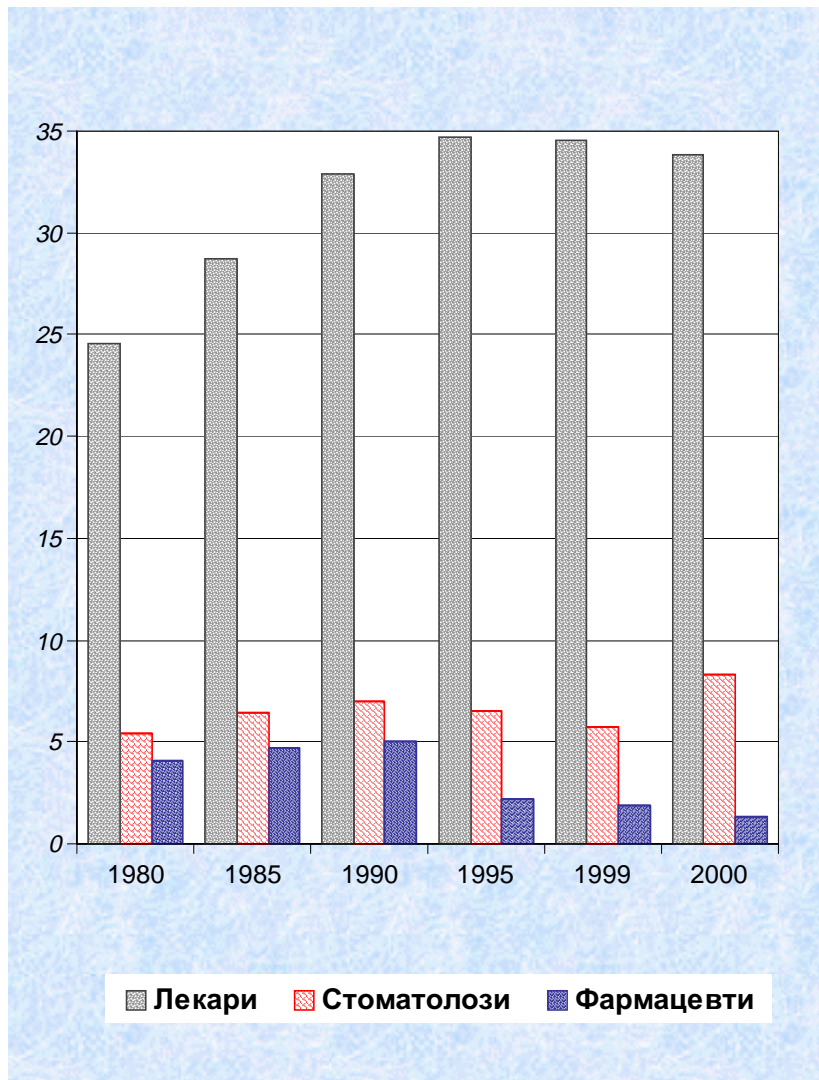
IV. МЕДИЦИНСКИ ПЕРСОНАЛ

1. Медицински персонал

	1980	1990	1995	2000
Брой				
Лекари	21796	28497	29069	27526
Стоматолози	4839	6109	5481	6778
Фармацевти	3648	4366	1882	1020
Персонал с полувисше и средно медицинско образование	77532	88387	81763	49841
в т. ч.:				
фелдшери	7355	7617	6885	3158
акушерки	7897	7544	6652	4131
медицински сестри	45449	53810	51035	31480
лаборанти (клинични и рентгенови)	6757	7604	7384	5964
зъботехници	2342	2858	2669	1305
помощник-фармацевти	4057	4089	2319	658
друг среден медицински персонал	3675	4865	4819	3145
На 10000 от населението				
Лекари	24.6	32.9	34.7	33.8
Стоматолози	5.4	7.0	6.5	8.3
Фармацевти	4.1	5.0	2.2	1.3
Среден и полувисш медицински персонал	87.3	102.0	97.5	61.2
Население на:				
един лекар	407	304	288	296
един стоматолог	1834	1419	1530	1202

Медицински персонал

(на 10 000 от населението)



2. Лекарите по специалности

Видове специалности	1985		1990		2000	
	брой	на 10000 от населението	брой	на 10000 от населението	брой	на 10000 от населението
Лекари-всичко¹⁾	25665	28.7	28497	32.9	27526	33.8
В т.ч.:						
интернисти ²⁾	6575	7.3	7428	8.6	4724	5.8
хирурзи ³⁾	2353	2.6	2606	3.0	2927	3.6
акушер-гинеколози	1497	1.7	1661	1.9	1528	1.9
педиатри	3459	3.9	3999	4.6	1683	2.1
офтальмолози	636	0.7	704	0.8	716	0.9
оториноларинголози	584	0.7	674	0.8	637	0.8
невролози	1038	1.2	1188	1.4	1229	1.5
психиатри	596	0.7	693	0.8	750	0.9
пневмофтизиатри	593	0.7	617	0.7	606	0.7
дерматовенеролози	440	0.5	493	0.6	498	0.6
рентгенолози	763	0.9	822	0.9	815	1.0
физиотерапевти	498	0.6	611	0.7	460	0.6
лабораторни лекари	471	0.5	496	0.5	598	0.7
санитарни лекари	639	0.7	585	0.7	400	0.5

¹⁾ Лекарите-онколози са включени към съответна основна специалност – интернисти, хирурзи и пр.

²⁾ Включени са и инфекционистите.

³⁾ Включително ортопедотравматолози, неврохирурзи и уролози.

V. ДЕЙНОСТ НА ЛЕЧЕБНИТЕ ЗАВЕДЕНИЯ

1. Дейност на стационарите на болничните лечебни заведения през 2000 г.

Видове заведения	Легла средно- годишен брой	Постъпи- ли болни	Изписани болни	Умрели
Лечебни заведения за болнична помощ – всичко	61160	1261151	1238862	21892
Многопрофилни болници	38426	935286	915209	19257
Многопрофилна болница за активно лечение	38301	932759	912701	19242
Многопрофилна болница за долекуване и продължително лечение	100	1817	1805	12
Многопрофилна болница за долекуване, продължително лечение и рехабилитация	25	710	703	3
Многопрофилна болница за рехабилитация	-	-	-	-
Специализирани болници	11807	193042	192414	1054
Специализирана болница за активно лечение	4341	98077	97238	854
Специализирана болница за долекуване и продължително лечение	1045	12712	12589	156
Специализирана болница за долекуване, прод. лечение и рехабилитация	1111	9911	9977	43
Специализирана болница за рехабилитация	5310	72342	72610	1
Психиатрични болници	3075	9463	9333	190
Диспансери	4242	57497	56905	533
За белодробни болести	827	7581	7398	164
За кожно-венерологични болести	315	3951	3943	3
За онкологични болести	1524	31958	31567	324
За психиатрични болести	1576	14007	13997	42
Други болнични заведения	345	8921	8499	377
Болници към други ведомства	2959	49120	48681	479
Частни заведения за болнична помощ	306	7822	7821	2

1. Дейност на стационарите на болничните лечебни заведения през 2000 г.

(продължение и край)

<i>Видове заведения</i>	<i>Проведени леглодни</i>	<i>Използ- ваемост на леглата (дни)</i>	<i>Оборот на лег- лата</i>	<i>Среден престой на 1 ле- куван болен (дни)</i>	<i>Лета- литет (%)</i>
Лечебни заведения за болнична помощ – всичко	14789519	242	21	11.5	1.7
Многопрофилни болници	9632254	251	25	10.1	2.1
Многопрофилна болница за активно лечение	9599641	251	25	10.1	2.1
Многопрофилна болница за долекуване и продължително лечение	23707	237	18	13.0	0.7
Многопрофилна болница за долекуване, продължително лечение и рехабилитация	8906	356	29	12.2	0.4
Многопрофилна болница за рехабилитация	-	-	-	-	-
Специализирани болници	2474691	210	17	12.6	0.5
Специализирана болница за активно лечение	1038782	239	23	10.4	0.9
Специализирана болница за долекуване и продължително лечение	256036	245	13	19.5	1.2
Специализирана болница за долекуване, прод. лечение и рехабилитация	226183	204	9	22.1	0.4
Специализирана болница за рехабилитация	953690	180	14	13.1	0.0
Психиатрични болници	860225	280	4	72.7	2.0
Диспансери	1176996	278	14	19.7	0.9
За белодробни болести	220459	267	10	27.2	2.2
За кожно-венерологични болести	58226	185	13	14.5	0.1
За онкологични болести	430385	282	21	13.3	1.0
За психиатрични болести	467926	297	10	31.0	0.3
Други болнични заведения	82615	239	26	9.2	4.2
Болници към други ведомства	540780	183	17	10.8	1.0
Частни заведения за болнична помощ	21958	72	26	2.8	0.0

2. Използваемост, оборот на леглата и среден престой на лекуван болен в болничните лечебни заведения през 2000 г. по видове легла

<i>Видове легла</i>	<i>Използваемост (дни)</i>	<i>Оборот</i>	<i>Среден престой (дни)</i>
Общо	242	21	11.5
Терапевтични	253	23	11.0
Ендокринологични	252	24	10.6
Ревматологични	240	18	13.4
Кардиологични	265	26	10.2
Нефрологични	260	22	11.9
Хематологични	296	29	10.3
Гастроентерологични	251	22	11.5
Физиотерапевтични и рехабилитационни	190	14	13.8
Хирургични	245	30	8.3
Ортопедотравматологични	265	24	11.2
Неврохирургични	280	29	9.8
Урологични	254	26	9.8
Онкологични	295	24	12.4
Гинекологични	201	42	4.8
Пневмофтизиатрични	261	10	26.5
Инфекциозни	171	17	10.2
Педиатрични	212	25	8.4
Микропедиатрични	209	25	8.4
Неонатологични	252	43	5.9
За хипотроф., увредени и недоносени деца	268	6	43.9
Офталмологични	219	34	6.4
Оториноларингологични	227	31	7.2
Дерматовенерологични	214	15	13.8
Психиатрични	289	7	43.8
Неврологични	255	18	13.9
Родилни	239	50	4.8
Патологична бременност	276	41	6.8
Общи легла	1	1	1.0
Анестезиология, реанимация и интензивно лечение	224	44	5.1
За долекуване и продължително лечение	211	13	16.7
Други специализирани	191	86	2.2
Домашен стационар	146	22	6.7
Дневен стационар	281	16	17.1

3. Регистрирани аборти в лечебните заведения

(Брой)

	1980	1990	1995	2000
Общо	156056	144644	97092	61378
от общия брой на абортите:				
по медицински показания	3830	4352	4073	2567
спонтанни	15787	12601	9851	10626
криминални	180	91	69	29
по желание	136259	127600	83099	48156

4. Изпълнени повиквания и обслужени лица от центрoвете за спешна медицинска помощ

	2000	
	Брой	Относителен дял (в проценти)
Изпълнени повиквания – всичко	901622	100.0
от тях във връзка със:		
нещастни случаи	585034	64.9
заболяване в дома	191887	21.3
превоз на болни	124701	13.8
Обслужени лица – всичко	913783	x

VI. ИКОНОМИЧЕСКИ ПОКАЗАТЕЛИ ЗА ДЕЙНОСТТА НА БОЛНИЦИТЕ НА ОБЩИНСКО ПОДЧИНЕНИЕ

1. Основни икономически показатели за дейността на болниците на общинско подчинение

(в лева)

Години	Разходи за текуща издръжка в:					
	стационара на:					поликли- никата
	1 преминал болен	1 легло	1 леглоден	1 лекарс- тводен	1 храноден	на 1 преглед
1992	2111.70	47637.60	179.50	36.60	22.10	27.88
1993	3426.90	73237.40	292.80	56.70	30.60	49.37
1994	4984.0	104421.3	436.6	81.4	42.7	70.4
1995	7599.0	160295.3	663.2	138.6	62.3	109.5
1996	12124.4	263570.0	1143.5	237.1	108.6	164.1
1998	196.4	4717.0	19.0	4.4	1.2	2.6
1999	210.8	5757.1	22.1	4.9	1.2	3.0
2000	267.7	6876.6	27.7	5.6	1.1	-
Динамика в % 1998/1999	107.3	122.0	116.4	112.8	96.0	115.5
Динамика в % 1999/2000	127.0	119.4	125.3	114.3	91.7	-

VII. ПРЕГЛЕДИ ПО ОБЛАСТИ

1. Население на 31. XII. 2000 г.

<i>Области</i>	<i>Общо</i>	<i>Мъже</i>	<i>Жени</i>	<i>В градовете</i>	<i>В селата</i>
Брой					
Общо	8149468	3967423	4182045	5576857	2572611
Благоевград	343918	170087	173831	193991	149927
Бургас	425366	207943	217423	297280	128086
Варна	435524	213614	221910	346038	89486
В. Търново	298738	144097	154641	190705	108033
Видин	136212	66016	70196	79186	57026
Враца	253081	124122	128959	146588	106493
Габрово	152317	73661	78656	118413	33904
Добрич	224636	110145	114491	143304	81332
Кърджали	201360	99322	102038	66613	134747
Кюстендил	168973	82810	86163	110313	58660
Ловеч	174458	85304	89154	105469	68989
Монтана	188464	92127	96337	111913	76551
Пазарджик	313851	154340	159511	179490	134361
Перник	151769	74175	77594	114669	37100
Плевен	314965	154620	160345	197521	117444
Пловдив	728246	351721	376525	524367	203879
Разград	164001	80186	83815	71831	92170
Русе	273234	132676	140558	190591	82643
Силистра	151827	75337	76490	66157	85670
Сливен	228611	112148	116463	152445	76166
Смолян	144558	70495	74063	74629	69929
София-град	1222180	581419	640761	1168869	53311
София	256270	125774	130496	152164	104106
Ст. Загора	382977	186839	196138	262060	120917
Търговище	143754	70564	73190	72369	71385
Хасково	289829	141723	148106	198779	91050
Шумен	213934	104236	109698	131297	82637
Ямбол	166415	81922	84493	109806	56609

(продължение и край)

<i>Области</i>	<i>Общо</i>	<i>Мъже</i>	<i>Жени</i>	<i>В градовете</i>	<i>В селата</i>
Относителен дял (%)					
Общо	100.0	48.7	51.3	68.4	31.6
Благоевград	100.0	49.5	50.5	56.4	43.6
Бургас	100.0	48.9	51.1	69.9	30.1
Варна	100.0	49.0	51.0	79.5	20.5
В. Търново	100.0	48.2	51.8	63.8	36.2
Видин	100.0	48.5	51.5	58.1	41.9
Враца	100.0	49.0	51.0	57.9	42.1
Габрово	100.0	48.4	51.6	77.7	22.3
Добрич	100.0	49.0	51.0	63.8	36.2
Кърджали	100.0	49.3	50.7	33.1	66.9
Кюстендил	100.0	49.0	51.0	65.3	34.7
Ловеч	100.0	48.9	51.1	60.5	39.5
Монтана	100.0	48.9	51.1	59.4	40.6
Пазарджик	100.0	49.2	50.8	57.2	42.8
Перник	100.0	48.9	51.1	75.6	24.4
Плевен	100.0	49.1	50.9	62.7	37.3
Пловдив	100.0	48.3	51.7	72.0	28.0
Разград	100.0	48.9	51.1	43.8	56.2
Русе	100.0	48.6	51.4	69.8	30.2
Силистра	100.0	49.6	50.4	43.6	56.4
Сливен	100.0	49.1	50.9	66.7	33.3
Смолян	100.0	48.8	51.2	51.6	48.4
София-град	100.0	47.6	52.4	95.6	4.4
София	100.0	49.1	50.9	59.4	40.6
Ст. Загора	100.0	48.8	51.2	68.4	31.6
Търговище	100.0	49.1	50.9	50.3	49.7
Хасково	100.0	48.9	51.1	68.6	31.4
Шумен	100.0	48.7	51.3	61.4	38.6
Ямбол	100.0	49.2	50.8	66.0	34.0

2. Живородени през 2000 г.

Области	Общо	В градо- вете	В селата	Общо	В градо- вете	В селата
	Брой			На 1000 от населението		
Общо	73679	52789	20890	9.0	9.5	8.1
Благоевград	3286	1860	1426	9.5	9.6	9.5
Бургас	4316	3027	1289	10.1	10.2	10.0
Варна	4700	3724	976	10.7	10.7	10.8
В. Търново	2298	1528	770	7.7	8.0	7.1
Видин	1019	744	275	7.4	9.3	4.8
Враца	2149	1313	836	8.4	8.9	7.8
Габрово	1086	900	186	7.1	7.6	5.4
Добрич	2103	1404	699	9.3	9.8	8.6
Кърджали	1876	750	1126	9.3	11.3	8.3
Кюстендил	1258	1003	255	7.4	9.1	4.3
Ловеч	1601	1053	548	9.1	10.0	7.9
Монтана	1566	1048	518	8.3	9.3	6.7
Пазарджик	3061	1916	1145	9.7	10.7	8.5
Перник	1047	936	111	6.9	8.2	2.9
Плевен	2729	1771	958	8.6	8.9	8.1
Пловдив	6556	4973	1583	9.0	9.5	7.7
Разград	1520	633	887	9.2	8.8	9.6
Русе	2142	1580	562	7.8	8.3	6.7
Силистра	1270	510	760	8.3	7.7	8.9
Сливен	2633	1771	862	11.5	11.6	11.2
Смолян	1118	610	508	7.7	8.2	7.2
София-град	11124	10762	362	9.1	9.2	6.9
София	2248	1522	726	8.7	9.9	6.8
Ст. Загора	3577	2509	1068	9.3	9.6	8.7
Търговище	1335	675	660	9.3	9.3	9.2
Хасково	2514	1931	583	8.6	9.7	6.3
Шумен	2075	1254	821	9.7	9.5	9.9
Ямбол	1472	1082	390	8.8	9.9	6.8

3. Умрели през 2000 г.

Области	Общо	В градо- вете	В селата	Общо	В градо- вете	В селата
	Брой			На 1000 от населението		
Общо	115087	64184	50903	14.1	11.5	19.6
Благоевград	3581	1777	1804	10.4	9.2	12.0
Бургас	5659	3379	2280	13.3	11.4	17.7
Варна	5741	3975	1766	13.1	11.4	19.6
В. Търново	5106	2264	2842	17.0	11.9	26.0
Видин	2885	967	1918	21.0	12.1	33.3
Враца	4264	1636	2628	16.8	11.1	24.4
Габрово	2412	1443	969	15.8	12.2	28.0
Добрич	2990	1488	1502	13.3	10.4	18.4
Кърджали	1754	586	1168	8.7	8.8	8.7
Кюстендил	2834	1373	1461	16.7	12.5	24.5
Ловеч	3080	1277	1803	17.6	12.1	25.8
Монтана	3643	1345	2298	19.2	12.0	29.7
Пазарджик	4108	2032	2076	13.1	11.3	15.4
Перник	2473	1507	966	16.2	13.1	25.5
Плевен	5358	2458	2900	16.9	12.4	24.5
Пловдив	9717	5881	3836	13.3	11.2	18.7
Разград	2304	883	1421	14.0	12.3	15.4
Русе	4122	2332	1790	15.0	12.2	21.5
Силистра	2162	804	1358	14.2	12.1	15.8
Сливен	2941	1563	1378	12.8	10.3	17.9
Смолян	1536	665	871	10.6	8.9	12.4
София-град	14781	14050	731	12.1	12.1	13.8
София	4302	1878	2424	16.6	12.3	22.8
Ст. Загора	5447	2823	2624	14.2	10.8	21.4
Търговище	2175	958	1217	15.1	13.2	17.0
Хасково	4369	2282	2087	15.0	11.5	22.6
Шумен	2842	1447	1395	13.3	11.0	16.9
Ямбол	2501	1111	1390	15.0	10.1	24.2

4. Естествен прираст на населението през 2000 г.

Области	Общо	В градо- вете	В селата	Общо	В градо- вете	В селата
	Брой			На 1000 от населението		
Общо	-41408	-11395	-30013	-5.1	-2.0	-11.5
Благоевград	-295	83	-378	-0.9	0.4	-2.5
Бургас	-1343	-352	-991	-3.2	-1.2	-7.7
Варна	-1041	-251	-790	-2.4	-0.7	-8.8
В. Търново	-2808	-736	-2072	-9.3	-3.9	-18.9
Видин	-1866	-223	-1643	-13.6	-2.8	-28.5
Враца	-2115	-323	-1792	-8.4	-2.2	-16.6
Габрово	-1326	-543	-783	-8.7	-4.6	-22.6
Добрич	-887	-84	-803	-4.0	-0.6	-9.8
Кърджали	122	164	-42	0.6	2.5	-0.4
Кюстендил	-1576	-370	-1206	-9.3	-3.4	-20.2
Ловеч	-1479	-224	-1255	-8.5	-2.1	-17.9
Монтана	-2077	-297	-1780	-10.9	-2.7	-23.0
Пазарджик	-1047	-116	-931	-3.4	-0.6	-6.9
Перник	-1426	-571	-855	-9.3	-4.9	-22.6
Плевен	-2629	-687	-1942	-8.3	-3.5	-16.4
Пловдив	-3161	-908	-2253	-4.3	-1.7	-11.0
Разград	-784	-250	-534	-4.8	-3.5	-5.8
Русе	-1980	-752	-1228	-7.2	-3.9	-14.8
Силистра	-892	-294	-598	-5.9	-4.4	-6.9
Сливен	-308	208	-516	-1.3	1.3	-6.7
Смолян	-418	-55	-363	-2.9	-0.7	-5.2
София-град	-3657	-3288	-369	-3.0	-2.9	-6.9
София	-2054	-356	-1698	-7.9	-2.4	-16.0
Ст. Загора	-1870	-314	-1556	-4.9	-1.2	-12.7
Търговище	-840	-283	-557	-5.8	-3.9	-7.8
Хасково	-1855	-351	-1504	-6.4	-1.8	-16.3
Шумен	-767	-193	-574	-3.6	-1.5	-7.0
Ямбол	-1029	-29	-1000	-6.2	-0.2	-17.4

5. Умрели деца на възраст до 1 година през 2000 г.

Области	Общо	В градо- вете	В селата	Общо	В градо- вете	В селата
	Брой			На 1000 от населението		
Общо	981	657	324	13.3	12.4	15.5
Благоевград	34	18	16	10.3	9.7	11.2
Бургас	53	34	19	12.3	11.2	14.7
Варна	74	56	18	15.7	15.0	18.4
В. Търново	32	21	11	13.9	13.7	14.3
Видин	17	11	6	16.7	14.8	21.8
Враца	34	25	9	15.8	19.0	10.8
Габрово	13	10	3	12.0	11.1	16.1
Добрич	31	21	10	14.7	15.0	14.3
Кърджали	22	6	16	11.7	8.0	14.2
Кюстендил	11	9	2	8.7	9.0	7.8
Ловеч	18	11	7	11.2	10.4	12.8
Монтана	25	16	9	16.0	15.3	17.4
Пазарджик	56	33	23	18.3	17.2	20.1
Перник	8	6	2	7.6	6.4	18.0
Плевен	30	18	12	11.0	10.2	12.5
Пловдив	105	71	34	16.0	14.3	21.5
Разград	25	12	13	16.4	19.0	14.7
Русе	21	14	7	9.8	8.9	12.5
Силистра	18	13	5	14.2	25.5	6.6
Сливен	64	42	22	24.3	23.7	25.5
Смолян	6	1	5	5.4	1.6	9.8
София-град	88	86	2	7.9	8.0	5.5
София	24	17	7	10.7	11.2	9.6
Ст. Загора	61	34	27	17.1	13.6	25.3
Търговище	21	10	11	15.7	14.8	16.7
Хасково	34	25	9	13.5	12.9	15.4
Шумен	34	19	15	16.4	15.2	18.3
Ямбол	22	18	4	14.9	16.6	10.3

6. Леглови фонд на 31.XII.2000 г.

<i>Области</i>	<i>Болнични легла</i>	
	<i>брой</i>	<i>на 10000 население</i>
Общо¹⁾	60552	74.3
Благоевград	2242	65.2
Бургас	2962	69.6
Варна	2817	64.7
В. Търново	2355	78.8
Видин	787	57.8
Враца	1879	74.2
Габрово	1222	80.2
Добрич	1417	63.1
Кърджали	1147	57.0
Кюстендил	1278	75.6
Ловеч	1639	93.9
Монтана	1312	69.6
Пазарджик	1560	49.7
Перник	916	60.4
Плевен	2020	64.1
Пловдив	5262	72.3
Разград	793	49.0
Русе	1733	63.4
Силистра	873	57.5
Сливен	1211	53.0
Смолян	1075	74.4
София-град	10435	85.4
София	2554	99.7
Ст. Загора	3716	97.0
Търговище	1026	71.4
Хасково	1770	61.1
Шумен	1325	61.9
Ямбол	761	45.7

¹⁾ Включително леглата към други ведомства.

7. Медицински персонал в лечебните заведения през 2000 г.

Области	Лекари	Стомато- лози	Среден и полуисл медицински персонал	В това число:		
				Фелдшери	Акушерки	Мед. сестри
Брой						
Общо¹⁾	27526	6778	49841	3158	4131	31480
Благоевград	785	268	1889	163	127	1312
Бургас	1040	278	1879	107	144	1209
Варна	1525	381	2141	87	248	1287
В. Търново	817	203	1847	220	109	1195
Видин	457	112	943	135	87	548
Враца	750	123	1237	93	98	796
Габрово	614	110	970	120	67	575
Добрич	584	149	1020	61	91	621
Кърджали	342	87	786	91	97	470
Кюстендил	526	174	897	80	69	564
Ловеч	461	118	1016	97	89	673
Монтана	500	107	968	112	78	540
Пазарджик	720	189	1601	124	153	1020
Перник	490	112	879	35	66	589
Плевен	1351	182	2163	107	189	1394
Пловдив	2721	785	4714	148	421	2984
Разград	322	73	819	77	50	526
Русе	666	161	1412	162	108	882
Силистра	318	71	763	61	103	456
Сливен	767	145	1487	85	92	952
Смолян	378	108	959	103	93	595
София-град	6131	1781	8779	85	747	5407
София	893	180	2100	124	162	1407
Ст. Загора	1376	289	2859	188	211	1973
Търговище	349	76	848	113	83	486
Хасково	752	217	1483	112	159	819
Шумен	551	104	1176	72	94	798
Ямбол	450	99	836	91	80	496

¹⁾ Включително персонала към други ведомства.

(продължение и край)

Области	Лекари	Стоматолози	Среден и полуисит медицински персонал	В това число:		
				Фелдшери	Акушерки	Мед. сестри
На 10000 от населението						
Общо¹⁾	33.8	8.3	61.2	3.9	5.1	38.6
Благоевград	22.8	7.8	54.9	4.7	3.7	38.1
Бургас	24.4	6.5	44.2	2.5	3.4	28.4
Варна	35.0	8.7	49.2	2.0	5.7	29.6
В. Търново	27.3	6.8	61.8	7.4	3.6	40.0
Видин	33.6	8.2	69.2	9.9	6.4	40.2
Враца	29.6	4.9	48.9	3.7	3.9	31.5
Габрово	40.3	7.2	63.7	7.9	4.4	37.8
Добрич	26.0	6.6	45.4	2.7	4.1	27.6
Кърджали	17.0	4.3	39.0	4.5	4.8	23.3
Кюстендил	31.1	10.3	53.1	4.7	4.1	33.4
Ловеч	26.4	6.8	58.2	5.6	5.1	38.6
Монтана	26.5	5.7	51.4	5.9	4.1	28.7
Пазарджик	22.9	6.0	51.0	4.0	4.9	32.5
Перник	32.3	7.4	57.9	2.3	4.3	38.8
Плевен	42.9	5.8	68.7	3.4	6.0	44.3
Пловдив	37.4	10.8	64.7	2.0	5.8	41.0
Разград	19.6	4.5	49.9	4.7	3.0	32.1
Русе	24.4	5.9	51.7	5.9	4.0	32.3
Силистра	20.9	4.7	50.3	4.0	6.8	30.0
Сливен	33.6	6.3	65.0	3.7	4.0	41.6
Смолян	26.1	7.5	66.3	7.1	6.4	41.2
София-град	50.2	14.6	71.8	0.7	6.1	44.2
София	34.8	7.0	81.9	4.8	6.3	54.9
Ст. Загора	35.9	7.5	74.7	4.9	5.5	51.5
Търговище	24.3	5.3	59.0	7.9	5.8	33.8
Хасково	25.9	7.5	51.2	3.9	5.5	28.3
Шумен	25.8	4.9	55.0	3.4	4.4	37.3
Ямбол	27.0	5.9	50.2	5.5	4.8	29.8

¹⁾ Включително персонала към други ведомства.

VIII. МЕЖДУНАРОДЕН ПРЕГЛЕД

1. Раждаемост, смъртност и естествен прираст

(на 1000 население)

Страни	Години	Раждаемост	Смъртност	Естествен прираст	Страни	Години	Раждаемост	Смъртност	Естествен прираст
Австрия	1980	12.0	12.2	-0.2	Норвегия	1980	12.5	10.1	2.4
	1985	11.6	11.9	-0.3		1985	12.3	10.7	1.6
	1990	11.7	10.7	1.0		1990	14.4	10.8	3.6
	1995	11.0	10.1	0.9		1995	13.8	10.3	3.5
	1997	10.4	9.8	0.6		1997	13.6	10.1	3.5
	1998	9.9	9.6	0.3		1998	13.2	10.1	3.1
	1999	9.7	9.7	0.0		1999
Белгия	1980	12.6	11.5	1.1	Полша	1980	19.5	9.9	9.6
	1985	11.6	11.2	0.4		1985	18.2	10.3	7.9
	1990	12.4	10.5	1.9		1990	14.3	10.2	4.1
	1995	11.4	10.5	0.9		1995	11.5	10.0	1.5
	1997	11.4	10.2	1.2		1997	10.7	9.8	0.9
	1998	11.3	10.3	1.0		1998	10.3	9.7	0.6
	1999	11.2		1999
България	1980	14.5	11.1	3.4	Германия ¹⁾	1980	10.1	11.6	-1.5
	1985	13.3	12.0	1.3		1985	9.6	11.5	-1.9
	1990	12.1	12.5	-0.4		1990	11.4	11.5	-0.1
	1995	8.6	13.6	-5.0		1995	9.3	10.8	-1.5
	1997	7.7	14.7	-7.0		1997	9.9	10.5	-0.6
	1998	7.9	14.3	-6.4		1998	9.7	10.4	-0.7
	1999	8.8	13.6	-4.8		1999	9.4
Великобритания	1980	13.4	11.7	1.7	Швейцария	1980	11.7	9.3	2.4
	1985	13.3	11.8	1.5		1985	11.5	9.2	2.3
	1990	13.9	11.2	2.7		1990	12.5	9.5	3.0
	1995	12.5	10.9	1.6		1995	11.7	9.0	2.7
	1997	12.3	10.7	1.6		1997	11.2	8.5	2.7
	1998	12.1	10.6	1.5		1998	11.1
	1999		1999	11.0
Дания	1980	11.2	10.9	0.3	Швеция	1980	11.7	11.0	0.7
	1985	10.5	11.4	-0.9		1985	11.8	11.3	0.5
	1990	12.3	11.9	0.4		1990	14.5	11.1	3.4
	1995	13.4	12.1	1.3		1995	11.7	11.0	0.7
	1997	12.8		1997	10.2
	1998	12.5	11.0	1.5		1998	10.0	10.5	-0.5
	1999	12.4		1999	10.0
Холандия	1980	12.8	8.1	4.7	Румъния	1980	18.0	10.4	7.6
	1985	12.3	8.5	3.8		1985	15.8	10.9	4.9
	1990	13.2	8.6	4.6		1990	13.6	10.6	3.0
	1995	12.3	8.8	3.5		1995	10.4	12.0	-1.6
	1997	12.3	8.8	3.5		1997	10.5	12.4	-1.9
	1998	12.7		1998	10.5	12.0	-1.5
	1999		1999	10.4	11.8	-1.4

¹⁾ От 1990 г. данните са за Обединена Германия.

2. Детска смъртност

На 1000 живородени

Страни	1980	1985	1990	1994	1995	1996	1997	1998	1999
Австрия	14.3	11.2	7.8	6.3	5.4	5.0	4.7	4.9	4.4
Белгия	12.1	9.4	7.9	7.6	...	6.1	6.1	11.2	...
България	20.2	15.4	14.8	16.3	14.8	15.6	17.5	14.4	14.6
Великобритания	12.1	9.4	7.9	6.1	6.2	6.1	5.9	5.7	...
Гърция	17.9	14.1	9.7	8.3	8.1	7.2	6.3	6.7	...
Дания	8.4	7.9	7.5	6.7	5.3	5.7	5.3
Испания	11.1	8.5	7.6	6.0	5.6	6.0	5.7
Италия	14.6	10.9	8.6	6.7	6.2	6.0	5.4
Норвегия	8.1	8.5	6.9
Полша	21.3	18.4	16.0	15.1	13.6	12.1	10.2
Португалия	24.3	17.8	11.0	7.9	7.4	6.9	6.4	6.0	...
Румъния	29.3	25.6	26.9	23.3	21.2	22.3	22.0	20.5	18.6
Русия	27.3 ¹⁾	26.0 ¹⁾	22.0 ¹⁾	...	18.2	17.5	17.2	16.4	17.1
Унгария	23.2	20.4	14.8	11.6	10.7	10.9	10.0	9.7	8.4
Финландия	7.6	6.3	5.6	4.7	3.9	3.5	3.9
Франция	10.0	8.3	7.3	5.9	4.8	4.9	5.0
Германия ²⁾	12.6	8.9	7.1	5.6	5.3	5.0	4.9	4.7	...
Холандия	8.6	8.0	7.1	5.3	5.4	5.2	5.2
Чехия	18.4 ³⁾	14.0 ³⁾	11.3 ³⁾	7.9	7.7	6.0	5.9	5.2	4.6
Швеция	6.9	6.8	6.0	3.4	4.1	4.0	3.6
Швейцария	9.1	6.9	6.8	5.1	5.0	4.8	4.5

1) Данните са за СССР.

2) От 1990 г. данните са за Обединена Германия.

3) Данните са за Чехословакия.

3. Медицински персонал и болнични легла

На 100 000 население

<i>Страни</i>	<i>Години</i>	<i>Лекари</i>	<i>Години</i>	<i>Стомато- лози</i>	<i>Години</i>	<i>Легла</i>
Албания	1999	133.2	1999	...	1999	300.1
Австрия	1998	301.6	1999	47.4	1998	892.2
Белгия	1998	394.9	1998	68.3	1997	728.0
България	1999	344.0	1999	56.7	1999	749.5
Чехия	1999	307.8	1999	62.5	1999	847.2
Германия	1999	354.3	1999	76.1	1998	929.7
Дания	1999	339.2	1999	90.6	1998	448.9
Финландия	1999	305.8	1999	93.4	1999	755.5
Франция	1997	303.0	1996	67.8	1996	1050.0
Гърция	1995	392.0	1995	102.0	1996	554.0
Унгария	1999	361.4	1999	57.8	1999	838.8
Ирландия	1999	226.2	1999	47.9	1998	363.2
Израел	1999	377.9	1999	47.9	1999	611.4
Италия	1999	567.0	1999	70.0	1998	500.7
Люксембург	1999	253.1	1999	62.0	1994	1100.3
Холандия	1990	251.0	1996	47.1	1998	510.6
Норвегия	1998	612.9	1998	117.8	1994	1349.0
Полша	1998	233.0	1998	44.8	1998	595.9
Португалия	1998	311.9	1998	33.3	1998	400.6
Румъния	1999	191.4	1999	23.4	1999	731.0
Испания	1998	431.4	1998	40.6	1998	412.8
Русия	1999	422.6	1999	32.2	1992	1085.0
Швейцария	1999	336.3	1998	48.8	1998	635.6
Швеция	1997	310.9	1997	152.1	1997	522.0
Турция	1999	127.4	1999	22.1	1999	263.2
Великобритания	1993	163.9	1992	39.8	1997	416.9
Европа	1999	362.1	1999	51.6	1999	778.3



*За решаване на Вашите информационни проблеми в
медицината и здравеопазването се обръщайте към*

**Н а ц и о н а л е н ц е н т ъ р п о
з д р а в н а и н ф о р м а ц и я**

*Националният център по здравна информация
осъществява следните информационни дейности:*

- > създава и поддържа информационни бази за здравно-демографското състояние на населението, ресурсите и дейностите на здравеопазването;*
- > проучва информационните потребности на медицинската практика и тяхното документално осигуряване;*
- > предоставя медико-статистическа информация за държавните органи;*
- > изготвя специализирани анализи по проблеми на здравеопазването по заявка на заинтересованите организации;*
- > разработва, разпространява и внедрява информационни технологии, продукти и системи;*
- > оказва системна помощ, инсталиране и придружаване на програмни продукти;*
- > подготвя кадри в областта на информатиката;*
- > извършва предпечатна подготовка и печат.*

НАЦИОНАЛЕН ЦЕНТЪР ПО ЗДРАВНА ИНФОРМАЦИЯ

За справки, заявки или договори се обръщайте на адрес:

София 1431, бул. "Д. Несторов" 15

☎ 958 1932, 958 1933; факс 590 147

Здравеопазване, Кратък статистически справочник за 2000 г.

ISSN 1310–2761

Издава *Национален център по здравна информация*
София, 2001 г.

Печат *Национален център по здравна информация*

Тираж 200