



**Здравеопазване, Кратък статистически справочник за 2007 г.**

ISSN 1310–2761

Издава *Национален център по здравна информация*  
София, 2008 г.

Печат *Национален център по здравна информация*  
Тираж 200

## МЕТОДОЛОГИЧНИ БЕЛЕЖКИ

Основни източници на информацията в справочника са годишните формуляри, които всички лечебни и здравни заведения в страната представят в НЦЗИ и НСИ във връзка с ежегодното провежданите статистически изследвания.

### *Население и демографски процеси*

Основна категория за населението от текущата демографска статистика, както и от преброяванията, е постоянното население. Това са лицата, които живеят постоянно в страната и към 31.12. на съответната година не са я напуснали за повече от една година.

Демографските събития (раждания, умирация и др.) са разпределени по настоящ адрес на лицата.

В показателя „раждане” е включен броят на живородените и мъртвородените деца, а не случаите на раждане, които могат да бъдат с едно или повече деца.

Общата плодовитост е показател за средния брой живородени деца, родени от жените във фертилна възраст през съответната година. При изчисляването на показателя не са взети предвид децата, родени от майки на възраст под 15 години.

Показателят за средна продължителност на живота изразява вероятните години, които ще преживее едно новородено дете при непроменена повъзrastова смъртност през съответната година.

### *Заболеваемост*

Данните за регистрираните заболявания по обращаемостта на населението за медицинска помощ се екстраполират от 2001 г. Изчислените показатели за последните 5 години позволяват този метод да бъде прилаган и за следващи години по преценка на потребителя.

Наблюдаваните заразни болести и паразитози, подлежащи на задължителна регистрация, съобщаване и отчет, са съобразно Списъка на заболяванията, посочен в Наредба №21 от 2005 г. на МЗ.

Данните за заболяванията от туберкулоза, новообразувания, психични заболявания, както и от болести, предавани по полов път, се получават от съответните специализирани заведения.

Показателите за някои злокачествени заболявания, отнасящи се само за мъже или само за жени, са изчислени съответно за мъжкото и женското население.

Заболяванията на хоспитализираните лица се регистрират като случаи на заболяване по основна диагноза при изписването на лицето от стационара.

### ***Инвалидност***

Данните са от двете информационните системи за деца до 16 години и лица над 16-годишна възраст, освидетелствани от ТЕЛК и НЕЛК, на които за първи път през съответната година е определена трайно намалена работоспособност или възможност за социална адаптация.

Обединените данни за тежестта между 50% и 90% се налагат от промяната в Експертното решение.

### ***Здравна мрежа***

Лечебните заведения и леглата в тях, както и медицинският персонал, са към 31.12. на съответната година.

В броя на медицинския персонал не са включени незаемащите обществена служба и работещите извън страната.

Лекарите по специалности са представени според специалността, по която работят, независимо дали тя им е призната съгласно Правилника за специализация.

### ***Дейност на лечебните заведения***

При анализа на дейността на лечебните заведения трябва да се имат предвид следните специфични особености:

- ▶ голяма част от лечебните заведения обслужват не само населението на населеното място, на чиято територия се намират;

- ▶ специализираните заведения обслужват населението на няколко области;

- ▶ националните лечебни заведения обслужват населението на цялата страна, независимо от тяхното положение.

### ***Икономически показатели на лечебните заведения***

Представените данни са за лечебните заведения на държавно и общинско подчинение, и са изчислени по Методиката за разделното отчитане.

В статистиката на здравеопазването в България се прилага основно (от 2005 г.) Международната статистическа класификация на болестите и проблемите, свързани със здравето – 10-та ревизия.

## СЪДЪРЖАНИЕ

### I. СЪСТОЯНИЕ И ДВИЖЕНИЕ НА НАСЕЛЕНИЕТО

1. Население на 31.XII. ....	7
2. Население на 31.XII.2007 г. по възраст .....	8
3. Възrastова структура на населението .....	9
4. Раждаемост, смъртност и естествен прираст .....	10
5. Раждания и аборти .....	12
6. Плодовитост на жените по възраст .....	12
7. Умрели деца на възраст до 1 година .....	13
8. Перинатална, неонатална и постнеонатална детска смъртност .....	13
9. Мъртвородени и умрели на възраст до 1 година .....	16
10. Смъртност по възrastови групи .....	17
11. Средна продължителност на живота .....	17

### II. ЗАБОЛЕВАЕМОСТ И СМЪРТНОСТ ПО ПРИЧИНИ

1. Регистрирани заболявания в лечебните заведения по възраст на лицата .....	18
2. Регистрирани заболявания от някои инфекциозни болести, подлежащи на задължително съобщаване .....	19
3. Регистрирани заболявания от активна туберкулоза по форма на заболяването .....	20
4. Регистрирани заболявания от злокачествени новообразувания .....	21
5. Регистрирани заболявания от някои венерически и кожнозаразни болести .....	23
6. Болни под наблюдение на психиатричните заведения, отделения, кабинети и амбулатории на 31.12.2007 г. по вид на заболяването .....	23
7. Хоспитализирани случаи (изписани и умрели) в стационарите на лечебните заведения по възраст на болелите .....	24
8. Хоспитализирани случаи (изписани и умрели) в стационарите на лечебните заведения по класове болести през 2007 г. ....	25
9. Първично инвалидизирани лица над 16-годишна възраст .....	26
10. Първично инвалидизирани деца до 16-годишна възраст .....	27
11. Първично инвалидизирани лица над 16-годишна възраст по класове болести и тежест на инвалидност през 2007 г. ....	28
12. Първично инвалидизирани деца до 16-годишна възраст по класове болести и тежест на инвалидност през 2007 г. ....	29
13. Смъртност по причини през 2007 г. ....	30

### **III. ЗДРАВНА МРЕЖА**

1. Здравна мрежа и леглови фонд през 2007 г. .... 32
2. Легла в лечебните заведения за болнична помощ на 31.XII.2007 г. по видове ..... 34

### **IV. МЕДИЦИНСКИ ПЕРСОНАЛ**

1. Медицински персонал ..... 36
2. Лекари по специалности ..... 38

### **V. ДЕЙНОСТ НА ЛЕЧЕБНИТЕ ЗАВЕДЕНИЯ**

1. Дейност на стационарите на лечебните заведения през 2007 г. .... 39
2. Използваемост, оборот на леглата и среден престой на лекуван болен в лечебните заведения за болнична помощ през 2007 г. по видове легла ..... 41
3. Извършени аборти в лечебните заведения през 2007 г. по възрастови групи и видове аборти ..... 43
4. Извършени аборти в лечебните заведения ..... 44
5. Изпълнени повиквания и обслужени лица от Центровете за спешна медицинска помощ ..... 44
6. Оперирани болни, напуснали стационарите на лечебните заведения, през 2007 г. по вид на операциите ..... 45

### **VI. ИКОНОМИЧЕСКИ ПОКАЗАТЕЛИ НА ЛЕЧЕБНИТЕ**

- ЗАВЕДЕНИЯ ЗА 2007 г. .... 46**

### **VII. ПРЕГЛЕД ПО ОБЛАСТИ**

1. Население на 31.XII.2007 г. .... 47
2. Живородени през 2007 г. .... 49
3. Умрели през 2007 г. .... 50
4. Естествен прираст на населението през 2007 г. .... 51
5. Умрели деца на възраст до 1 година през 2007 г. .... 52
6. Легла в лечебните заведения за болнична помощ на 31.XII. 2007 г. .... 53
7. Медицински персонал през 2007 г. .... 54

### **VIII. МЕЖДУНАРОДЕН ПРЕГЛЕД**

1. Раждаемост, смъртност и естествен прираст ..... 56
2. Детска смъртност ..... 57
3. Медицински персонал и болнични легла ..... 58

# I. СЪСТОЯНИЕ И ДВИЖЕНИЕ НА НАСЕЛЕНИЕТО

## 1. Население на 31.XII.<sup>1)</sup>

Години	Общо	Мъже	Жени	В градовете	В селата
<b>Брой (хил.)</b>					
1946	7029.3	3516.7	3512.6	1735.2	5294.1
1956	7613.7	3799.4	3814.3	2556.1	5057.6
1960	7905.5	3946.9	3958.6	3005.0	4900.5
1970	8514.9	4256.6	4258.3	4509.8	4005.1
1980	8876.6	4421.7	4454.9	5546.0	3330.6
1990	8669.3	4270.0	4399.3	5817.9	2851.4
1995	8384.7	4103.4	4281.3	5688.4	2696.3
2000	8149.5	3967.4	4182.1	5576.9	2572.6
2004	7761.0	3767.6	3993.4	5431.8	2329.2
2005	7718.8	3743.4	3975.4	5416.6	2302.2
2006	7679.3	3720.9	3958.4	5425.3	2254.0
2007	7640.2	3699.7	3940.5	5403.2	2237.0
<b>Относителен дял (%)</b>					
1946	100.0	50.0	50.0	24.7	75.3
1956	100.0	49.9	50.1	33.6	66.4
1960	100.0	49.9	50.1	38.0	62.0
1970	100.0	50.0	50.0	53.0	47.0
1980	100.0	49.8	50.2	62.5	37.5
1990	100.0	49.3	50.7	67.1	32.9
1995	100.0	48.9	51.1	67.8	32.2
2000	100.0	48.7	51.3	68.4	31.6
2004	100.0	48.5	51.5	70.0	30.0
2005	100.0	48.5	51.5	70.2	29.8
2006	100.0	48.5	51.5	70.6	29.4
2007	100.0	48.4	51.6	70.7	29.3

<sup>1)</sup> По данни на НСИ

## 2. Население на 31.XII.2007 г. по възраст<sup>1)</sup>

(брой)

<i>Възраст (в навършени години)</i>	<i>Общо</i>	<i>Мъже</i>	<i>Жени</i>	<i>В градо- вете</i>	<i>В селата</i>
<b>Общо</b>	<b>7640238</b>	<b>3699689</b>	<b>3940549</b>	<b>5403188</b>	<b>2237050</b>
0	71492	36840	34652	53464	18028
1–4	279727	143776	135951	205361	74366
5–9	328976	169052	159924	233907	95069
10–14	343214	176080	167134	239233	103981
15–19	471023	241828	229195	339289	131734
20–24	527395	270020	257375	410299	117096
25–29	556539	285427	271112	430697	125842
30–34	585118	298126	286992	450270	134848
35–39	553062	280761	272301	415452	137610
40–44	502191	252117	250074	373264	128927
45–49	530429	262903	267526	394497	135932
50–54	541795	263216	278579	399824	141971
55–59	549500	259615	289885	392928	156572
60–64	476589	217947	258642	315299	161290
65–69	386934	169443	217491	228080	158854
70–74	370112	155307	214805	206544	163568
75–79	293456	117897	175559	164052	129404
80–84	184576	68808	115768	102294	82282
85–89	72012	25197	46815	39706	32306
90–94	12723	4222	8501	6983	5740
95–99	3072	1003	2069	1598	1474
100+	303	104	199	147	156

<sup>1)</sup> По данни на НСИ



### 3. Възрастова<sup>1)</sup> структура на населението

( % )

Години	Общо	Възрастови групи		
		0-17	18-59	60+
<b>Общо</b>				
1970	100.0	22.7	62.4	14.9
1980	100.0	22.1	62.0	15.9
1990	100.0	20.1	60.3	19.6
1995	100.0	17.7	61.0	21.3
2000	100.0	19.5	58.7	21.8
2004	100.0	17.8	59.4	22.8
2005	100.0	17.5	59.6	22.9
2006	100.0	17.2	59.5	23.3
2007	100.0	16.9	59.6	23.5
<b>В градовете</b>				
1970	100.0	21.7	68.0	10.3
1980	100.0	22.9	66.0	11.1
1990	100.0	21.2	63.8	15.0
1995	100.0	18.2	65.1	16.7
2000	100.0	20.0	62.8	17.2
2004	100.0	18.0	63.4	18.6
2005	100.0	17.7	63.5	18.8
2006	100.0	17.3	63.4	19.3
2007	100.0	17.1	63.2	19.7
<b>В селата</b>				
1970	100.0	23.8	56.0	20.2
1980	100.0	20.8	55.4	23.8
1990	100.0	17.9	53.1	29.0
1995	100.0	16.5	52.3	31.2
2000	100.0	18.6	49.6	31.8
2004	100.0	17.3	50.1	32.6
2005	100.0	17.0	50.2	32.8
2006	100.0	16.8	50.3	32.9
2007	100.0	16.5	50.6	32.9

<sup>1)</sup> До 1996 г. възрастовите групи са: 0-14 г., 15-59 г. и 60+ г.

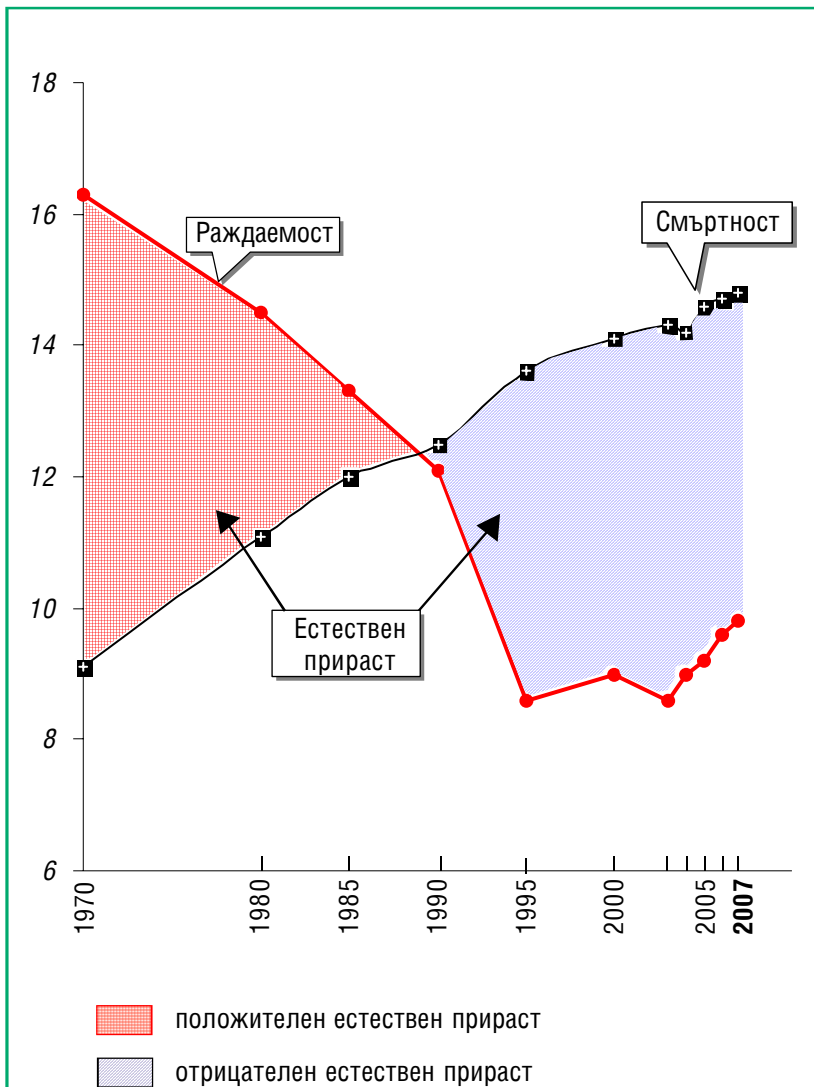
#### 4. Раждаемост, смъртност и естествен прираст<sup>1)</sup>

Година	Живоро- дени	Умрели	Естеств. прираст	Живоро- дени	Умрели	Естеств. прираст
	Брой			На 1000 население		
<b>Общо</b>						
1970	138745	77095	61650	16.3	9.1	7.2
1980	128190	97950	30240	14.5	11.1	3.4
1990	105180	108608	-3428	12.1	12.5	-0.4
1995	71967	114670	-42703	8.6	13.6	-5.0
2000	73679	115087	-41408	9.0	14.1	-5.1
2004	69886	110110	-40224	9.0	14.2	-5.2
2005	71075	113374	-42299	9.2	14.6	-5.4
2006	73978	113438	-39460	9.6	14.7	-5.1
2007	75349	113004	-37655	9.8	14.8	-5.0
<b>В градовете</b>						
1970	79809	30957	48852	18.0	7.0	11.0
1980	86664	45153	41511	15.7	8.2	7.5
1990	73940	55225	18715	12.6	9.4	3.2
1995	50405	60767	-10362	8.8	10.7	-1.9
2000	52789	64184	-11395	9.5	11.5	-2.0
2004	50390	64638	-14248	9.3	11.9	-2.6
2005	52280	65309	-13029	9.6	12.0	-2.4
2006	55043	66352	-11309	10.1	12.2	-2.1
2007	56257	66486	-10229	10.4	12.3	-1.9
<b>В селата</b>						
1970	58936	46138	12798	14.6	11.4	3.2
1980	41526	52797	-11271	12.4	15.7	-3.3
1990	31240	53383	-22143	10.9	18.6	-7.7
1995	21562	53903	-32341	8.0	19.9	-11.9
2000	20890	50903	-30013	8.1	19.6	-11.5
2004	19496	45472	-25976	8.3	19.4	-11.1
2005	18795	48065	-29270	8.1	20.8	-12.7
2006	18935	47086	-28151	8.3	20.7	-12.4
2007	19092	46518	-27426	8.5	20.7	-12.2

<sup>1)</sup> По данни на НСИ

## Раждаемост, смъртност и естествен прираст

(на 1000 население)



## 5. Раждания и аборти

Година	Раждания	Аборти	Раждания	Аборти
	Брой		На 1000 жени от 15–49 г.	
1980	129176	156056	60.4	72.9
1990	105821	144644	49.2	67.2
1995	72425	97092	35.2	47.2
2000	74234	61378	37.0	30.6
2003	67908	48035	35.9	25.4
2004	70433	47223	37.4	25.0
2005	71640	41795	38.2	22.3
2006	74495	37272	40.0	20.0
2007	75915	37594	41.2	20.4

## 6. Плодовитост по възраст на жените

(на 1000 жени от 15–49 г.)

Възраст (в навършени години)	1980	1990	1995	2000	2004	2005	2006	2007
<b>Общо</b>	<b>59.8</b>	<b>48.9</b>	<b>35.0</b>	<b>36.7</b>	<b>37.1</b>	<b>37.9</b>	<b>39.8</b>	<b>40.9</b>
15–19	80.3	68.3	53.5	45.5	40.3	38.5	40.3	41.3
20–24	192.8	158.4	100.6	89.7	81.5	78.6	79.5	77.9
25–29	92.8	78.3	61.8	72.9	77.5	80.9	84.2	85.6
30–34	32.2	28.8	22.4	32.3	41.8	47.3	52.2	56.1
35–39	9.7	9.4	7.5	9.5	12.8	14.5	16.3	18.4
40–44	2.1	1.8	1.5	1.9	2.1	2.1	2.2	2.8
45–49	0.1	0.1	0.1	0.1	0.0	0.1	0.1	0.1

## 7. Умрели деца на възраст до 1 година<sup>1)</sup>

Година	Общо	В градовете	В селата
<b>Брой</b>			
1970	3788	1811	1977
1980	2594	1560	1034
1990	1554	1020	534
1995	1065	705	360
1997	1123	719	404
2000	981	657	324
2004	814	516	298
2005	739	464	275
2006	720	472	248
2007	690	447	243
<b>На 1000 живородени</b>			
1970	27.3	22.7	33.5
1980	20.2	18.0	24.9
1990	14.8	13.8	17.1
1995	14.8	14.0	16.7
1997	17.5	15.7	22.0
2000	13.3	12.4	15.5
2004	11.6	10.2	15.3
2005	10.4	8.9	14.6
2006	9.7	8.6	13.1
2007	9.2	7.9	12.7

## 8. Перинатална, неонатална и постнеонатална детска смъртност

(на 1000 живородени)

	1980	1990	1995	2000	2004	2005	2006	2007
Перинатална <sup>2)</sup>	15.0	11.1	11.8	12.2	12.2	12.0	10.7	11.0
Неонатална	10.4	7.7	7.8	7.5	6.6	6.2	5.4	4.9
Постнеонатална <sup>3)</sup>	10.0	7.1	7.1	5.9	5.1	4.2	4.4	4.3

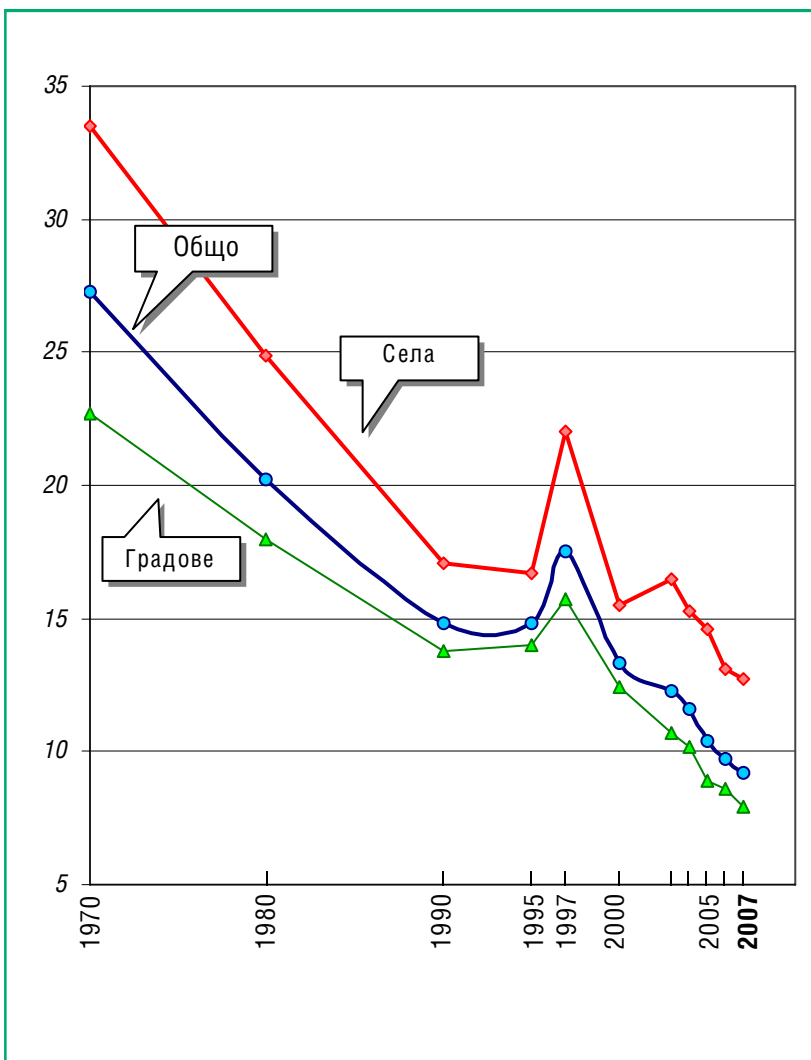
<sup>1)</sup> По данни на НСИ

<sup>2)</sup> На 1000 родени деца

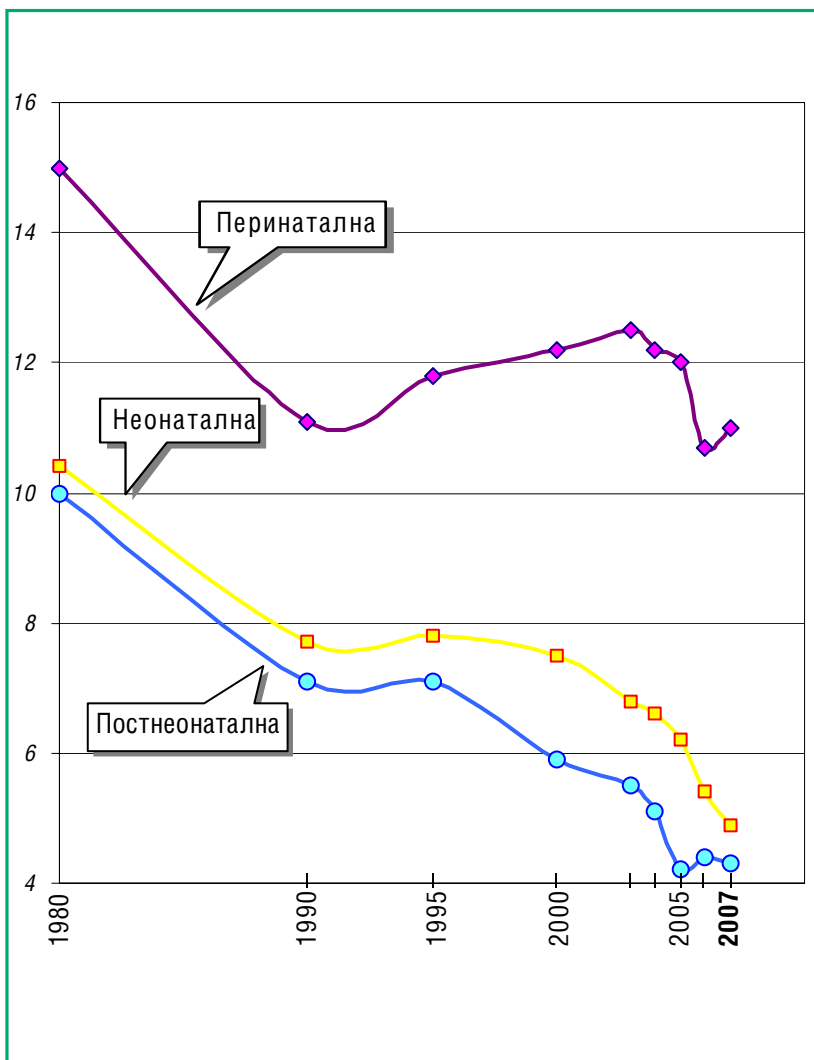
<sup>3)</sup> На 1000 живородени, без умрелите до 28-ия ден

## Детска смъртност

(на 1000 живородени)



## Перинатална, неонатална и постнеонатална детска смъртност



## 9. Мъртвородени и умрели на възраст до 1 година<sup>1)</sup>

(брой)

Година	Мъртво- родени	Умрели деца до 1 година			
		Общо	В т.ч. :		
			0-6 дни	7-27 дни	28+ дни
<b>Общо</b>					
1970	1382	3788	1259	569	1960
1980	986	2594	957	372	1265
1990	641	1554	533	278	743
1995	458	1065	397	162	506
2000	555	981	348	201	432
2004	547	814	313	146	355
2005	565	739	296	148	295
2006	517	720	279	119	322
2007	566	690	267	103	320
<b>В градовете</b>					
1970	792	1811	773	264	774
1980	606	1560	640	245	675
1990	449	1020	357	208	455
1995	299	705	282	107	316
2000	365	657	237	141	279
2004	339	516	201	101	214
2005	363	464	195	91	178
2006	349	472	201	75	196
2007	308	447	174	67	206
<b>В селата</b>					
1970	590	1977	486	305	1186
1980	380	1034	317	127	590
1990	192	534	176	70	288
1995	159	360	115	55	190
2000	190	324	111	60	153
2004	208	298	112	45	141
2005	202	275	101	57	117
2006	168	248	78	44	126
2007	258	243	93	36	114

<sup>1)</sup> По данни на НСИ



## 10. Смъртност по възрастови групи

(на 1000 души от съответната възраст)

Годи- ни	Общо	Възраст (в навършени години)								
		под 1 год. <sup>1)</sup>	1-9	10-19	20-29	30-39	40-49	50-59	60-69	70+
1970	9.1	27.3	0.8	0.6	1.0	1.5	3.2	8.1	22.4	84.2
1980	11.1	20.2	0.7	0.6	1.0	1.6	3.6	9.1	24.3	88.1
1990	12.5	14.8	0.6	0.6	1.1	1.8	4.3	10.0	23.5	93.4
1995	13.6	14.8	0.6	0.5	1.1	1.9	4.8	11.0	24.2	86.6
2000	14.1	13.3	0.5	0.4	0.8	1.7	4.3	10.1	23.8	84.5
2004	14.2	11.6	0.5	0.4	0.8	1.5	4.1	10.1	22.1	77.9
2005	14.6	10.4	0.4	0.4	0.8	1.5	4.2	10.4	22.4	80.2
2006	14.7	9.7	0.4	0.4	0.8	1.5	4.1	10.4	21.9	80.4
2007	14.8	9.2	0.4	0.4	0.8	1.4	3.9	10.2	21.4	80.8

<sup>1)</sup> На 1000 живородени

## 11. Средна продължителност на живота<sup>1)</sup>

(в години)

Периоди	Общо	Мъже	Жени
1935-1939	51.75	50.98	52.56
1956-1957	65.89	64.17	67.65
1960-1963	69.59	67.82	71.35
1969-1971	71.11	68.58	73.86
1974-1976	71.31	68.68	73.91
1978-1980	71.14	68.35	73.55
1984-1986	71.19	68.17	74.44
1989-1991	71.22	68.02	74.66
1993-1995	70.60	67.10	74.90
1995-1998	70.50	67.10	74.30
1997-1999	71.00	67.60	74.60
1998-2000	71.70	68.15	75.34
1999-2001	71.80	68.50	75.20
2000-2002	71.87	68.54	75.37
2003-2005	72.60	69.00	76.30
2004-2006	72.60	69.10	76.30
2005-2007	72.70	69.20	76.30

<sup>1)</sup> По данни на НСИ

## II. ЗАБОЛЕВАЕМОСТ И СМЪРТНОСТ ПО ПРИЧИНИ

### 1. Регистрирани заболявания в лечебните заведения по възраст<sup>1)</sup> на лицата

Години	Възраст (в навършени години)			Възраст (в навършени години)		
	Общо	0-17	18+	Общо	0-17	18+
	Брой			На 1000 население <sup>3)</sup>		
1970	7513612	1847572	5666040	885.0	953.4	864.8
1975	8228340	2210420	6017920	943.5	1151.3	884.8
1980	12151449	3993430	8158019	1371.2	2035.7	1182.4
1985	15105684	5399939	9705745	1685.8	2788.6	1381.8
1989	14451333	5277877	9173456	1627.8	2861.2	1304.4
1990	13182207	4706104	8476103	1511.9	2655.4	1220.2
1995	10871954	3605344	7266610	1293.3	2396.0	1052.9
1998	10846670	4060705	6785965	1313.7	2382.6	1035.6
1999	11257160	4166884	7090276	1371.1	2516.4	1081.7
2000	10906526	4031535	6874991	1334.9	2497.7	1048.6
2001 <sup>2)</sup>	10837055	4208787	6628268	1369.5	2767.2	1036.9
2002 <sup>2)</sup>	10752518	4098988	6653530	1366.4	2770.9	1041.4
2003 <sup>2)</sup>	10727962	4146642	6581320	137123.8	288150.1	103082.8
2004 <sup>2)</sup>	10663049	4157513	6505536	137036.7	296859.8	101957.0
2005 <sup>2)</sup>	10598136	4168383	6429753	136928.6	305435.3	100856.3

<sup>1)</sup> До 1996 г. възрастовите групи са 0-14 години и 15+ години.

<sup>2)</sup> Данните са получени чрез екстраполация.

<sup>3)</sup> От 2003 г. показателите са изчислени на 100 000 население.

## 2. Регистрирани заболявания от някои инфекциозни болести, подлежащи на задължително съобщаване

(на 100 000 население)

<i>Болести</i>	1980	1990	1995	2000	2005	2007
Дифтерия	0.0	–	–	–	–	–
Скарлатина	145.6	85.7	110.8	64.6	65.5	50.9
Морбили	121.5	1.7	2.0	0.6	0.0	0.0
Коклюш	1.7	0.3	0.9	1.3	3.1	3.5
Рубеола	779.1	147.3	123.5	348.2	25.4	1.1
Варицела	537.2	418.6	418.5	285.8	319.1	434.4
Епидемичен паротит	73.6	1.5	0.8	28.8	7.9	69.2
Менингококов менингит и сепсис	1.2	0.9	0.9	1.1	0.4	0.5
Полиомиелит	–	–	–	–	–	–
Ку–треска	0.0	0.4	1.5	1.8	0.6	0.5
Кримска-Конго хеморагична треска	0.1	0.1	0.2	0.1	0.2	0.0
Лаймска борелиоза	–	–	3.8	3.6	12.6	9.1
Малария <sup>1)</sup>	1.4	0.5	0.6	0.2	0.2	0.1
Коремен тиф	0.0	0.0	–	–	–	–
Дизентерия (шигелоза)	96.9	61.9	74.9	19.8	21.2	14.0
Остър вирусен хепатит	110.8	274.2	92.5	104.8	85.2	50.6
Антракс	0.1	0.1	0.2	0.2	0.0	0.0
Лептоспироза	0.2	0.3	0.5	0.4	0.6	0.2
Тетанус	0.2	0.1	0.1	0.0	0.0	–
Бактериални менингити и менингоенцефалити	•	•	•	•	2.8	3.2
Вирусни менингити и менингоенцефалити	•	•	•	•	5.0	5.2

<sup>1)</sup> Всички регистрирани случаи са внесени от чужбина.

### 3. Регистрирани заболявания от активна туберкулоза по форма на заболяването

(на 100 000 население)

<b>Форма на заболяването</b>	<b>1980</b>	<b>1990</b>	<b>1995</b>	<b>2000</b>	<b>2004</b>	<b>2005</b>	<b>2006</b>	<b>2007</b>
<b>Общо</b>	<b>178.2</b>	<b>106.0</b>	<b>154.9</b>	<b>173.4</b>	<b>144.9</b>	<b>127.7</b>	<b>121.5</b>	<b>120.0</b>
в т. ч.: новооткрити	37.0	25.9	40.5	41.0	42.4	40.1	39.1	37.1
Туберкулоза на дихателните органи	115.1	80.5	123.4	144.8	121.7	106.5	101.0	100.2
в т. ч.: новооткрити	25.6	19.9	33.9	35.6	37.2	35.4	35.2	33.0
Туберкулоза на костите и ставите	12.4	5.3	5.1	4.8	4.4	3.6	3.7	3.8
в т. ч.: новооткрити	2.2	1.0	1.0	1.0	0.9	0.7	0.7	0.7
Туберкулоза на нервна система <sup>1)</sup>	0.5	0.3	0.5	0.5	0.3	0.2	0.3	0.4
в т. ч.: новооткрити	0.1	0.1	0.1	0.1	0.1	0.1	0.2	0.1
Други форми на активна туберкулоза	50.2	19.9	25.9	23.3	18.5	17.4	16.5	15.6
в т. ч.: новооткрити	9.1	4.9	5.5	4.3	4.2	3.9	3.0	3.3

<sup>1)</sup> До 2004 г. – Туберкулоза на мозъчните обвивки и на централната нервна система (МКБ-9)

#### 4. Регистрирани заболявания от злокачествени новообразувания

(на 100 000 население)

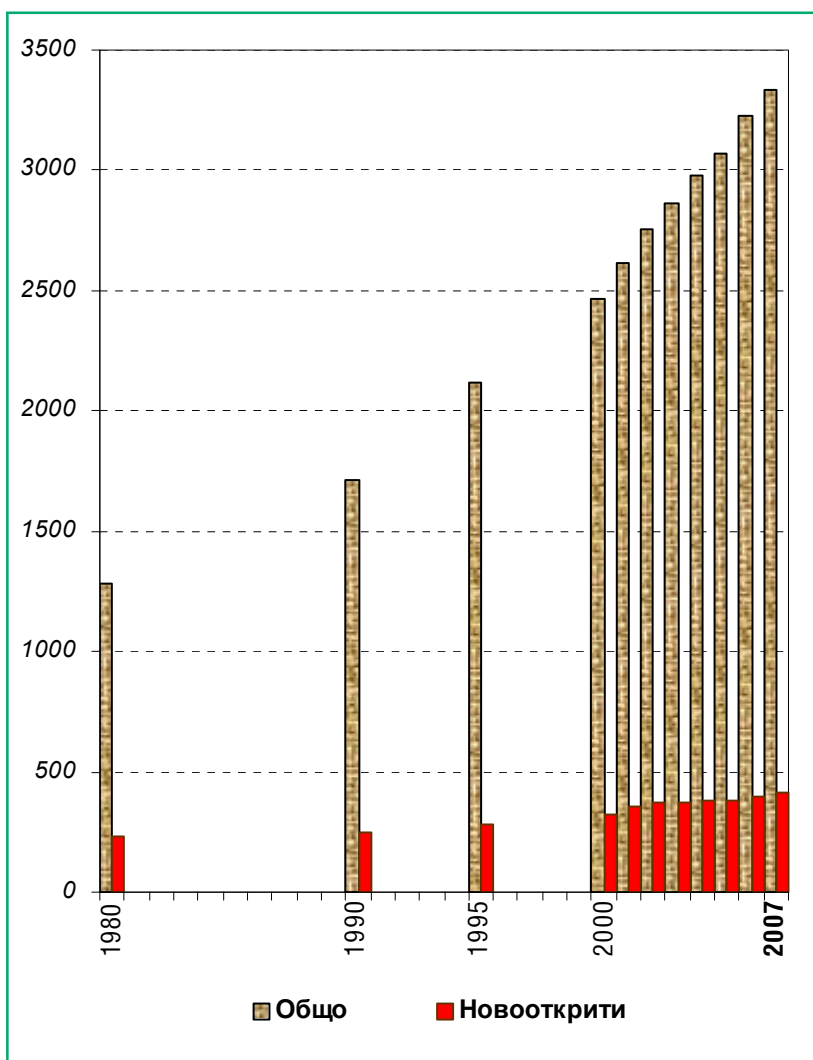
Локализация на новообразуванието по МКБ-10	2006		2007	
	Общо	в т.ч.: новоот- крити	Общо	в т.ч.: новоот- крити
<b>Общо</b>	<b>3229.0</b>	<b>393.3</b>	<b>3330.7</b>	<b>413.9</b>
Устни, устна кухина и фаринкс	121.6	10.7	118.6	11.1
в т.ч.: устна	75.5	2.5	70.5	2.7
Храносмилателни органи	472.7	100.9	498.7	105.1
в т.ч.: стомах	77.2	21.0	80.6	21.5
дебело черво	182.5	30.0	196.5	32.7
ректосигмоидална област, право черво (ректум), анус и анален канал	145.5	23.1	153.1	23.3
Дихателни органи и гръден кош	209.1	52.5	217.6	56.0
в т.ч.: трахея, бронхи и бял дроб	135.9	44.4	142.0	47.2
Кости и ставни хрущали	10.6	0.9	11.0	1.1
Меланом и други злокачествени новообразувания на кожата	702.3	45.1	716.6	52.6
Мезотелиална и меки тъкани	35.3	3.9	36.1	4.1
Млечна жлеза	567.9	44.8	584.5	44.9
в т.ч.: млечна жлеза при жените	1093.1 <sup>1)</sup>	85.9 <sup>1)</sup>	1124.8 <sup>1)</sup>	86.0 <sup>1)</sup>
Женски полови органи	971.9 <sup>1)</sup>	83.6 <sup>1)</sup>	981.3 <sup>1)</sup>	82.3 <sup>1)</sup>
в т.ч.: шийка на матката	339.9 <sup>1)</sup>	29.3 <sup>1)</sup>	342.1 <sup>1)</sup>	27.1 <sup>1)</sup>
тяло на матката	417.4 <sup>1)</sup>	29.6 <sup>1)</sup>	419.6 <sup>1)</sup>	30.2 <sup>1)</sup>
яйчник	166.3 <sup>1)</sup>	19.5 <sup>1)</sup>	170.0 <sup>1)</sup>	20.4 <sup>1)</sup>
Мъжки полови органи	333.3 <sup>2)</sup>	42.5 <sup>2)</sup>	352.7 <sup>2)</sup>	46.4 <sup>2)</sup>
в т.ч.: простата	243.7 <sup>2)</sup>	36.4 <sup>2)</sup>	259.4 <sup>2)</sup>	39.9 <sup>2)</sup>
Пикочна система	182.3	26.5	195.1	26.4
в т.ч.: пикочен мехур	126.5	17.8	136.1	17.3
Око, главен мозък и други части на централната нервна система	42.6	8.5	44.3	8.8
Щитовидна и други ендокринни жлези	51.9	3.5	52.8	3.1
Неточно определени, вторични и неуточнени локализации	46.7	16.1	47.4	17.3
Лимфна, кръвотворна и сродните им тъкани	123.8	16.1	131.1	18.5
Самостоятелни (първични) множествени локализации	-	-	-	-

<sup>1)</sup> На 100 000 жени

<sup>2)</sup> На 100 000 мъже

## Регистрирани заболявания от злокачествени новообразувания

(на 100 000 население)



## 5. Регистрирани заболявания от някои венерически и кожнозаразни болести

(на 100 000 население)

<i>Заболявания</i>	<i>1990</i>	<i>1995</i>	<i>2000</i>	<i>2004</i>	<i>2005</i>	<i>2006</i>	<i>2007</i>
Сифилис	31.2	54.2	119.7	79.5	66.5	62.2	51.3
в т.ч. новооткрити	4.4	20.2	19.4	11.1	7.7	6.6	6.2
Гонорея	68.4	27.8	9.6	3.3	2.8	2.8	2.4
в т.ч. новооткрити	62.3	23.7	7.3	3.0	2.3	2.1	1.9
Микроспория	35.3	36.2	32.2	23.7	23.3	26.4	30.6
в т.ч. новооткрити	32.3	32.1	23.3	17.2	17.1	22.8	24.9
Трихофития	13.3	31.3	26.7	22.7	25.3	23.4	27.5
в т.ч. новооткрити	9.9	28.8	15.9	15.7	18.5	19.9	24.5

## 6. Болни под наблюдение на психиатричните заведения, отделения, кабинети и амбулатории на 31.12.2007 г. по вид на заболяването

<i>Наименование на болестите (МКБ-10)</i>	<i>Брой</i>	<i>На 100 000 население</i>
<b>Общо</b>	<b>172285</b>	<b>2255.0</b>
Деменция	3539	46.3
Други разстройства, дължащи се на мозъчно заболяване	4261	55.8
Психични и поведенчески разстройства, дължащи се на употреба на алкохол	15569	203.8
Шизофрения и шизотипно разстройство	28836	377.4
Шизоафективни разстройства	3912	51.2
Маниен епизод и биполарно афективно разстройство	10766	140.9
Депресивен епизод, рецидивиращо депресивно разстройство, персистиращи и други разстройства на настроението	17987	235.4
Фобийни тревожни разстройства	4800	62.8
Други тревожни разстройства	3998	52.3
Дисоциативни [конверсионни], соматоформни и други невротични разстройства	3305	43.3
Разстройства на личността и поведението в зряла възраст	6252	81.8
Умствена изостаналост	39466	516.6
Епилепсия	14342	187.7
Всички останали заболявания	15252	199.7

**7. Хоспитализирани случаи (изписани и умрели)  
в стационарите на лечебните заведения  
по възраст на заболялите<sup>1), 2), 3)</sup>**

Година	Възраст (в навършени години)				
	Общо	0-17	18+	от тях:	
				18-64	65+
<b>Брой</b>					
1985	1588695	287198	1301497	•	•
1990	1534738	269742	1264996	•	•
1995	1283472	220525	1062947	•	•
2000	1181097	193861	987236	•	•
2004	1473631	247651	1225980	838907	387073
2005	1614313	308107	1306206	880895	425311
2006	1653264	306597	1346667	890148	456519
2007	1735341	303307	1432034	939129	492905
<b>На 100 население<sup>4)</sup></b>					
1985	17.7	14.8	18.5	•	•
1990	17.6	15.2	18.2	•	•
1995	15.3	14.7	15.4	•	•
2000	14.5	12.0	15.1	•	•
2004	18938.4	17683.1	19214.0	16617.3	29053.6
2005	20857.0	22576.3	20489.0	17459.0	31986.7
2006	21473.7	23007.5	21152.7	17662.3	34412.4
2007	22655.3	23269.4	22529.4	18661.9	37229.4

<sup>1)</sup> До 1999 г. – само от стационарите на здравните заведения от общ тип.

<sup>2)</sup> До 1996 г. възрастовите групи са 0–14 г. и 15 и повече години.

<sup>3)</sup> От 2005 г. вкл. здрави живородени.

<sup>4)</sup> От 2003 г. показателите са изчислени на 100 000 население.



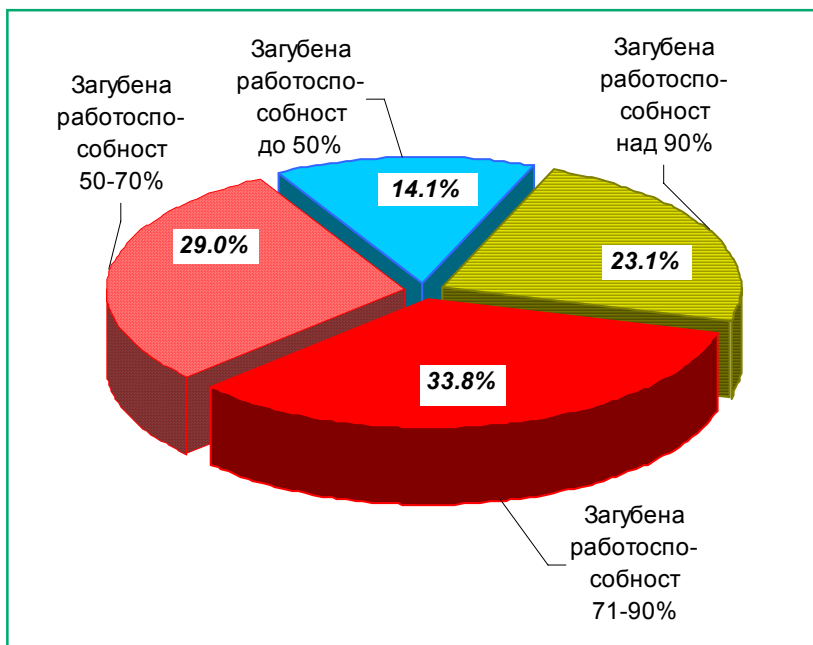
## 8. Хоспитализирани случаи (изписани и умрели) в стационарите на лечебните заведения по класове през 2007 г.

№ по МКБ- 10	Класове	Брой	На 100000 население	Струк- тура (%)
	<b>Общо</b>	<b>1735341</b>	<b>22655.3</b>	<b>100.0</b>
	I. Някои инфекциозни и паразитни болести	61477	802.6	3.5
	II. Новообразувания	108585	1417.6	6.3
	III. Болести на кръвта, кръвотворните органи и отделни нарушения, включващи имунния механизъм	9549	124.7	0.5
	IV. Болести на ендокринната система, разстройства на храненето и на обмяната на веществата	59739	779.9	3.4
	V. Психични и поведенчески разстройства	49006	639.8	2.8
	VI. Болести на нервната система	57531	751.1	3.3
	VII. Болести на окото и придатъците му	45408	592.8	2.6
	VIII. Болести на ухото и мастоидния израстък	21898	285.9	1.3
	IX. Болести на органите на кръвообращението	255977	3341.8	14.7
	X. Болести на дихателната система	227032	2963.9	13.1
	XI. Болести на храносмилателната система	148387	1937.2	8.6
	XII. Болести на кожата и подкожната тъкан	32184	420.2	1.9
	XIII. Болести на костно-мускулната система и на съединителната тъкан	75588	986.8	4.4
	XIV. Болести на пикочо-половата система	128891	1682.7	7.4
	XV. Бременност, раждане и послеродов период	146326	1910.3	8.4
	XVI. Някои състояния, възникващи през перинаталния период	16857	220.1	1.0
	XVII. Вродени аномалии [пороци на развитието], деформации и хромозомни аберации	5538	72.3	0.3
	XVIII. Сиптоми, признаци и отклонения от нормата, открити при клинични и лабораторни изследвания, неклассифицирани другаде	4557	59.5	0.3
	XIX. Травми, отравяния и някои други последици от въздействието на външни причини	96326	1257.6	5.6
	XXI. Фактори, влияещи върху здравето състояние на населението и контакта със здравните служби <sup>1)</sup>	184485	2408.5	10.6

<sup>1)</sup> Вкл. 55667 здрави живородени.

## 9. Първично инвалидизирани лица над 16-годишна възраст

Годи- ни	Загубена работоспособност								Общо	
	над 90%		71% – 90%		50% – 70%		до 50%		брой	на 1000 население над 16 г.
	брой	%	брой	%	брой	%	брой	%		
2001	29329	36.8	31387	39.3	14847	18.6	4226	5.3	79789	12.1
2002	35249	34.8	40702	40.2	19578	19.3	5824	5.7	101353	15.3
2003	35535	30.6	47834	41.1	24582	21.1	8414	7.2	116365	17.6
2004	38413	28.8	56862	42.7	28365	21.3	9611	7.2	133251	20.2
2005	28451	24.7	44452	38.6	28837	25.0	13438	11.7	115178	17.5
2006	23145	23.9	33787	34.8	26157	27.0	13867	14.3	96956	14.8
2007	16376	23.1	23979	33.8	20531	29.0	9973	14.1	70859	10.8



## 10. Първично инвалидизирани деца до 16-годишна възраст

Годи-ни	Трайно намалена възможност за социална адаптация								Общо	
	над 90%		71% – 90%		50% – 70%		до 50%		брой	на 1000 население до 16 г.
	брой	%	брой	%	брой	%	брой	%		
2001	2570	37.8	1757	25.8	1735	25.5	740	10.9	6802	5.1
2002	1773	29.0	1613	26.4	1912	31.3	810	13.3	6108	4.8
2003	1234	26.7	1044	22.6	1768	38.3	573	12.4	4619	3.8
2004	1222	20.7	1181	20.0	2645	44.9	851	14.4	5899	5.0
2005	801	17.1	•	•	•	•	819	17.5	4674	4.0
2006	695	17.0	•	•	•	•	718	17.6	4084	3.6
2007	469	13.3	•	•	•	•	600	17.0	3532	3.2



## 11. Първично инвалидизирани лица над 16-годишна възраст по класове болести и тежест на инвалидност през 2007 г.

(структура – %)

№ по МКБ-10	<i>Класове болести</i>	<i>над 90%</i>	<i>71%–90%</i>	<i>50%–70%</i>	<i>до 50%</i>	<i>Общо</i>
	<b>Общо</b>	<b>23.1</b>	<b>33.8</b>	<b>29.0</b>	<b>14.1</b>	<b>100.0</b>
	I. Някои инфекциозни и паразитни болести	7.3	75.3	10.4	7.0	100.0
	II. Новообразувания	46.1	46.3	6.6	1.0	100.0
	IV. Болести на ендокринната система, разстройства на храненето и на обмяната на веществата	6.3	31.8	44.4	17.5	100.0
	V. Психични и поведенчески разстройства	25.8	35.4	31.4	7.4	100.0
	VI. Болести на нервната система	28.4	28.3	27.1	16.2	100.0
	VII. Болести на окото и придатъците му	26.7	24.7	34.0	14.6	100.0
	VIII. Болести на ухото и мастоидния израстък	4.1	32.9	42.5	20.5	100.0
	IX. Болести на органите на кръвообращението	20.6	33.6	31.2	14.6	100.0
	X. Болести на дихателната с-ма	4.5	15.7	38.1	41.7	100.0
	XI. Болести на храносмилателната система	19.0	34.7	32.7	13.6	100.0
	XIII. Болести на костно-мускулната с-ма и на съединителната тъкан	15.5	32.2	31.7	20.6	100.0
	XIV. Болести на пикочо-половата система	21.4	22.6	37.6	18.4	100.0
	XVII. Вродени аномалии [пороци на развитието], деформации и хромозомни аберации	6.5	20.7	47.3	25.5	100.0
	XIX. Травми, отравяния и някои други последици от въздействието на външни причини	26.0	17.1	36.1	20.8	100.0
	Останали класове болести	6.5	22.3	44.3	26.9	100.0

## 12. Първично инвалидизирани деца до 16-годишна възраст по класове болести и тежест на инвалидност през 2007 г.

(структура – %)

№ по МКБ- 10	<i>Класове болести</i>	<i>над 90%</i>	<i>50%-90%</i>	<i>до 50%</i>	<i>Общо</i>
	<b>Общо</b>	<b>13.3</b>	<b>69.7</b>	<b>17.0</b>	<b>100.0</b>
	I. Някои инфекциозни и паразитни болести	0.7	95.7	3.6	100.0
	II. Новообразования	49.3	47.3	3.4	100.0
	III. Болести на кръвта, кръвотворните органи и отделни нарушения, включващи имунния механизъм	11.1	74.1	14.8	100.0
	IV. Болести на ендокринната система, разстройства на храненето и на обмяната на веществата	8.0	89.0	3.0	100.0
	V. Психични и поведенчески разстройства	17.6	70.0	12.4	100.0
	VI. Болести на нервната система	22.5	63.5	14.0	100.0
	VII. Болести на окото и придатъците му	14.6	55.3	30.1	100.0
	VIII. Болести на ухото и мастоидния израстък	2.2	89.8	8.0	100.0
	IX. Болести на органите на кръвообращението	6.3	50.0	43.7	100.0
	X. Болести на дихателната система	0.2	70.1	29.7	100.0
	XI. Болести на храносмилателната система	2.5	85.0	12.5	100.0
	XIII. Болести на костно-мускулната система и на съединителната тъкан	9.1	80.5	10.4	100.0
	XIV. Болести на пикочо-половата система	7.0	79.0	14.0	100.0
	XVII. Вродени аномалии [пороци на развитието], деформации и хромозомни аберации	24.1	62.4	13.5	100.0
	XIX. Травми, отравяния и някои други последици от въздействието на външни причини	8.9	76.8	14.3	100.0
	Останали класове болести	10.5	57.9	31.6	100.0

### 13. Смъртност по причини през 2007 г.

<i>Причини за смърт (МКБ-10)</i>	<i>Брой<sup>1)</sup></i>	<i>На 100000 население</i>	<i>Структура (%)</i>
<b>Общо</b>	<b>113004</b>	<b>1475.3</b>	<b>100.0</b>
Някои инфекциозни и паразитни болести	710	9.3	0.6
Новообразувания	17992	234.9	15.9
Болести на кръвта, кръвотворните органи и отделни нарушения, включващи имунния механизъм	179	2.3	0.2
Болести на ендокринната система, разстройства на храненето и на обмяната на веществата	2166	28.3	1.9
Психични и поведенчески разстройства	76	1.0	0.1
Болести на нервната система	975	12.7	0.9
Болести на окото и придатъците му	3	0.0	0.0
Болести на ухото и мастоидния израстък	1	0.0	0.0
Болести на органите на кръвообращението	74380	971.0	65.8
Болести на дихателната система	4540	59.3	4.0
Болести на храносмилателната система	3493	45.6	3.1
Болести на кожата и подкожната тъкан	35	0.5	0.0
Болести на костно-мускулната система и на съединителната тъкан	54	0.7	0.0
Болести на пикочо-половата система	1320	17.2	1.2
Бременност, раждане и послеродов период	9	0.1	0.0
Някои състояния, възникващи през перинаталния период	293	3.8	0.3
Вродени аномалии [пороци на развитието], деформации и хромозомни аберации	169	2.2	0.1
Симптоми, признаци и отклонения от нормата, открити при клинични и лабораторни изследвания, неklasифицирани другаде	2812	36.7	2.5
Външни причини за заболяемост и смъртност	3797	49.6	3.4

<sup>1)</sup> По данни на НСИ

## Смъртност по причини през 2007 г.



### III. ЗДРАВНА МРЕЖА

#### 1. Здравна мрежа и леглови фонд през 2007 г.

<i>Видове заведения</i>	<i>Брой</i>	<i>Легла</i>
<b>Лечебни заведения за болнична помощ – всичко</b>	<b>292</b>	<b>44650</b>
<b>Многопрофилни болници</b>	<b>123</b>	27737
Многопрофилна болница за активно лечение	123	27737
<b>Специализирани болници</b>	<b>70</b>	<b>8001</b>
Специализирана болница за активно лечение	30	3570
Специализирана болница за долекуване и продължително лечение	7	435
Специализирана болница за долекуване, продължително лечение и рехабилитация	11	745
Специализирана болница за рехабилитация	22	3251
<b>Психиатрични болници</b>	<b>12</b>	<b>2790</b>
<b>Други болнични заведения</b>	<b>1</b>	<b>60</b>
<b>Болници към други ведомства</b>	<b>15</b>	<b>2952</b>
<b>Частни заведения за болнична помощ</b>	<b>71</b>	<b>3110</b>
<b>Лечебни заведения за извънболнична помощ (по регистрите на РЦЗ)</b>		
Амбулатории за първична медицинска помощ – индивидуални практики	5614	-
Амбулатории за първична стоматологична помощ – индивидуални практики	7888	-
Амбулатории за първична медицинска помощ – групови практики	241	-
Амбулатории за първична стоматологична помощ – групови практики	216	-
Амбулатории за специализирана медицинска помощ – индивидуални практики	6329	-
Амбулатории за специализирана стоматологична помощ – индивидуални практики	147	-



## 1. Здравна мрежа и леглови фонд през 2007 г.

(продължение и край)

<i>Видове заведения</i>	<i>Брой</i>	<i>Легла</i>
Амбулатории за специализирана медицинска помощ – групови практики	156	-
Амбулатории за специализирана стоматологична помощ – групови практики	1	-
Медицински център	636	562
Стоматологичен център	66	4
Медико-стоматологичен център	56	18
Диагностично-консултативен център	109	259
Самостоятелни медико-диагностични и медико-технически лаборатории	1072	-
<b>Други лечебни и здравни заведения</b>		
<b>Диспансери</b>	<b>48<sup>1)</sup></b>	<b>4099</b>
За пневмо-фтизиатрични заболявания	12	792
За кожно-венерически заболявания	10	218
За онкологични заболявания	12	1584
За психични заболявания	12	1505
<b>Центрове за спешна медицинска помощ</b>	<b>28</b>	<b>-</b>
<b>Самостоятелни центрове за трансфузионна хематология</b>	<b>4</b>	<b>-</b>
<b>Дом за медико-социални грижи за деца</b>	<b>32</b>	<b>3882</b>
<b>Хосписи</b>	<b>39</b>	<b>398</b>
<b>Национални центрове без легла</b>	<b>5</b>	<b>-</b>
<b>Регионални центрове по здравеопазване</b>	<b>28</b>	<b>-</b>
<b>РИОКОЗ</b>	<b>28</b>	<b>-</b>
<b>Санаториални заведения</b>	<b>3</b>	<b>740</b>

<sup>1)</sup> Вкл. 2 диспансера без легла.

## 2. Легла в лечебните заведения за болнична помощ на 31.XII.2007 г. по видове

<i>Видове легла</i>	<i>Брой</i>	<i>Структура (%)</i>	<i>Осигуреност на 10000 население</i>
<b>Общо<sup>1)</sup></b>	<b>44650</b>		<b>58.4</b>
от тях:			
<b>Общо<sup>2)</sup></b>	<b>41698</b>	<b>100.0</b>	<b>54.6</b>
от тях:			
За реанимация и интензивно лечение	2190	5.3	2.9
в т.ч.: терапевтични	145	0.3	0.2
кардиологични	366	0.9	0.5
педиатрични	183	0.4	0.2
хирургични	165	0.4	0.2
неврологични	262	0.6	0.4
гинекологични	28	0.1	0.0
ОАРИЛ	827	2.0	1.1
други	214	0.6	0.3
За активно лечение	32280	77.4	42.2
в т.ч.: терапевтични	3241	7.8	4.2
гастроентерологични	865	2.1	1.1
ендокринологични	685	1.6	0.9
кардиологични	1694	4.1	2.2
ревматологични	208	0.5	0.3
пневмофтизиатрични	1575	3.8	2.1
нефрологични	504	1.2	0.7
хематологични	333	0.8	0.4
педиатрични	2441	5.9	3.2
детски кърмачески	461	1.1	0.6
неонатологични	1241	3.0	1.6

<sup>1)</sup> Вкл. леглата от заведенията към други ведомства, неразпределени по видове.

<sup>2)</sup> Без леглата от заведенията към други ведомства.

## 2. Легла в лечебните заведения за болнична помощ на 31.XII.2007 г. по видове

(продължение и край)

<i>Видове легла</i>	<i>Брой</i>	<i>Структура (%)</i>	<i>Осигуреност на 10000 население</i>
хирургични	4322	10.4	5.6
ортопедотравматологични	1507	3.6	2.0
урологични	833	2.0	1.1
неврохирургични	403	1.0	0.5
гинекологични	1229	2.9	1.6
родилни	1455	3.5	1.9
патологична бременност	786	1.9	1.0
инфекциозни	896	2.1	1.2
офтальмологични	712	1.7	0.9
оториноларингологични	684	1.6	0.9
психиатрични	2414	5.8	3.2
неврологични	2743	6.6	3.6
дерматовенерологични	301	0.7	0.4
токсикологични	63	0.1	0.1
онкологични	684	1.6	0.9
За долекуване и продължително лечение	6941	16.6	9.1
в т.ч.: терапевтични	236	0.6	0.3
кардиологични	40	0.1	0.1
ревматологични			
пневмофтизиатрични	425	1.0	0.6
ортопедотравматологични	6	0.0	0.0
психиатрични	950	2.3	1.2
неврологични	176	0.4	0.2
за хипотрофични, увредени и недоносени деца	34	0.1	0.0
реhabилитация и физиотерапия	5020	12.0	6.6
други	54	0.1	0.1
Дневен стационар	278	0.7	0.4
Домашен стационар	9	0.0	0.0

## IV. МЕДИЦИНСКИ ПЕРСОНАЛ

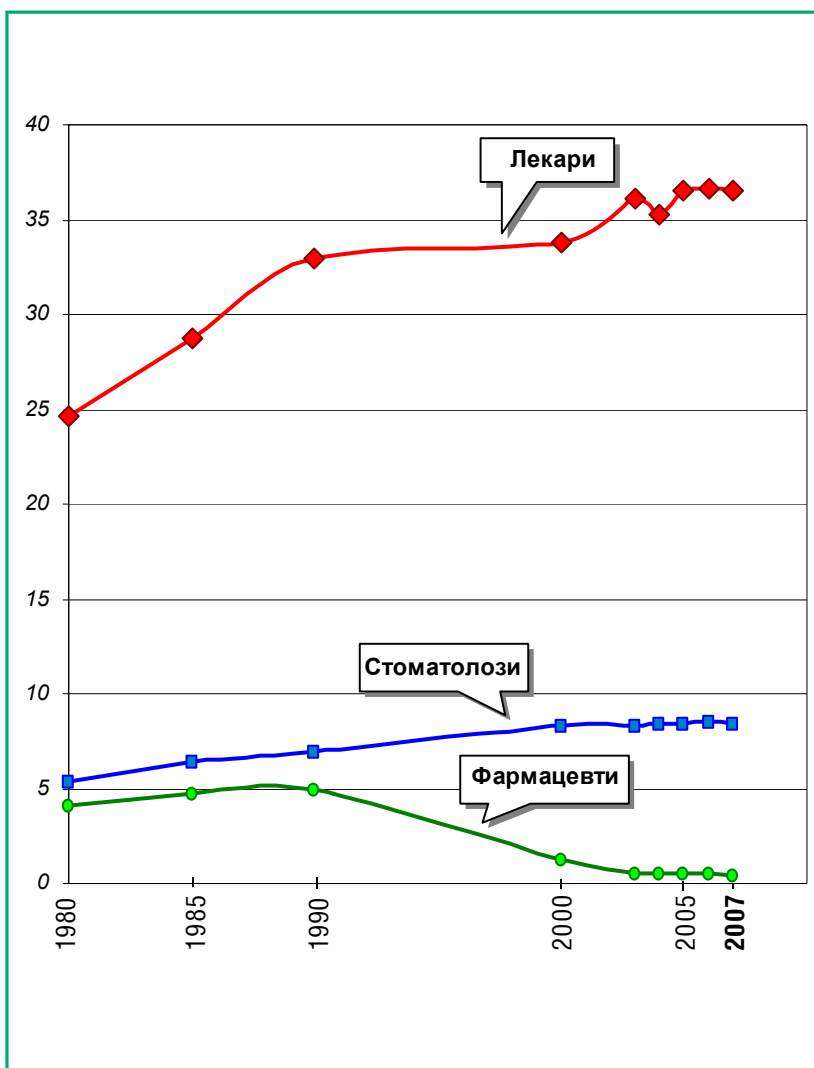
### 1. Медицински персонал<sup>1)</sup>

	1980	1990	2000	2005	2006	2007
<b>Брой</b>						
Лекари	21796	28497	27526	28197	28111	27911
Стоматолози	4839	6109	6778	6493	6512	6432
Фармацевти	3648	4366	1020	399	372	323
Персонал по здравни грижи със степен „бакалавър” или “специалист”	77532	88387	49840	47657	48112	48631
в т. ч.:						
фелдшери	7355	7617	3158	2466	2568	2660
акушерки	7897	7544	4131	3455	3429	3401
медицински сестри	45449	53810	31479	31235	31599	32244
лаборанти (клинични и рентгенови)	6757	7604	5964	5935	5879	5793
зъботехници	2342	2858	1305	1401	1466	1422
помощник-фармацевти	4057	4089	658	238	250	248
друг среден медицински персонал	3675	4865	3145	2927	2921	2863
<b>На 10000 население</b>						
Лекари	24.6	32.9	33.8	36.5	36.6	36.5
Стоматолози	5.4	7.0	8.3	8.4	8.5	8.4
Фармацевти	4.1	5.0	1.3	0.5	0.5	0.4
Персонал по здравни грижи със степен „бакалавър” или “специалист”	87.3	102.0	61.2	61.7	62.7	63.7
Население на:						
един лекар	407	304	296	274	273	274
един стоматолог	1834	1419	1202	1189	1179	1188

<sup>1)</sup> По данни на НСИ

## Медицински персонал

(на 10 000 население)



## 2. Лекарите по специалности<sup>1)</sup>

<i>Видове специалности</i>	<b>2006</b>		<b>2007</b>	
	<i>брой</i>	<i>на 10000 население</i>	<i>Брой</i>	<i>на 10000 население</i>
<b>Лекари-всичко<sup>2)</sup></b>	<b>28111</b>	<b>36.6</b>	<b>27911</b>	<b>36.5</b>
В т.ч.:				
вътрешни болести	4269	5.6	4360	5.7
хирургия	1720	2.2	1726	2.3
ортопедия и травматология	609	0.8	625	0.8
урология	345	0.4	341	0.4
неврохирургия	148	0.2	149	0.2
акушерство, гинекология и репродуктивна медицина	1347	1.8	1356	1.8
детски болести	1433	1.9	1442	1.9
очни болести	625	0.8	616	0.8
ушно-носно-гърлени болести	535	0.7	524	0.7
нервни болести	1072	1.4	1058	1.4
психиатрия	611	0.8	583	0.8
кожни и венерически болести	393	0.5	384	0.5
образна диагностика	889	1.2	867	1.1
физикална и рехабилитационна медицина	431	0.6	428	0.6
клинична лаборатория	566	0.7	564	0.7

<sup>1)</sup> По данни на НСИ

<sup>2)</sup> Лекарите-онколози са включени към съответна основна специалност – вътрешни болести, хирургия и пр.

## V. ДЕЙНОСТ НА ЛЕЧЕБНИТЕ ЗАВЕДЕНИЯ

### 1. Дейност на стационарите на лечебните заведения през 2007 г.

<i>Видове заведения</i>	<i>Постъпи- ли</i>	<i>Изписани</i>	<i>Умрели</i>
<b>Лечебни заведения за болнична помощ – всичко<sup>1)</sup></b>	<b>1606557</b>	<b>1583142</b>	<b>24086</b>
<b>Многопрофилни болници</b>	<b>1196513</b>	<b>1174722</b>	<b>22422</b>
Многопрофилна болница за активно лечение	1196513	1174722	22422
<b>Специализирани болници</b>	<b>256662</b>	<b>255585</b>	<b>1230</b>
Специализирана болница за активно лечение	144921	143944	1082
Специализирана болница за долекуване и продължително лечение	12925	12933	5
Специализирана болница за долекуване, продължително лечение и рехабилитация	17744	17591	141
Специализирана болница за рехабилитация	81072	81117	2
<b>Психиатрични болници</b>	<b>10536</b>	<b>10573</b>	<b>97</b>
<b>Други болнични заведения</b>	<b>5094</b>	<b>5007</b>	<b>66</b>
<b>Частни заведения за болнична помощ</b>	<b>137752</b>	<b>137255</b>	<b>271</b>
<b>Диспансери</b>	<b>109406</b>	<b>108663</b>	<b>817</b>
За пневмо-фтизиатрични заболявания	15059	14883	178
За кожно-венерически заболявания	5634	5641	2
За онкологични заболявания	70908	70327	615
За психични заболявания	17805	17812	22

<sup>1)</sup> Без заведенията към други ведомства.

# 1. Дейност на стационарите на лечебните заведения през 2007 г.

(продължение и край)

Видове заведения	Проведени леглодни	Използваемост на леглата (дни)	Оборот на леглата	Среден престой на 1 лекуван болен (дни)	Леталитет (%)
<b>Лечебни заведения за болнична помощ – всичко<sup>1)</sup></b>	<b>11173653</b>	<b>272</b>	<b>40</b>	<b>6.9</b>	<b>1.5</b>
<b>Многопрофилни болници</b>	<b>7713678</b>	<b>283</b>	<b>44</b>	<b>6.4</b>	<b>1.9</b>
Многопрофилна болница за активно лечение	7713678	283	44	6.4	1.9
<b>Специализирани болници</b>	<b>2096509</b>	<b>261</b>	<b>32</b>	<b>8.1</b>	<b>0.5</b>
Специализирана болница за активно лечение	955884	268	41	6.5	0.8
Специализирана болница за долекуване и продължително лечение	141640	299	28	10.8	0.0
Специализирана болница за долекуване, прод. лечение и рехабилитация	195984	272	25	11.0	0.8
Специализирана болница за рехабилитация	803001	245	25	9.9	0.0
<b>Психиатрични болници</b>	<b>772904</b>	<b>277</b>	<b>5</b>	<b>61.1</b>	<b>0.9</b>
<b>Други болнични заведения</b>	<b>42454</b>	<b>708</b>	<b>85</b>	<b>8.3</b>	<b>1.3</b>
<b>Частни заведения за болнична помощ</b>	<b>548108</b>	<b>191</b>	<b>48</b>	<b>4.0</b>	<b>0.2</b>
<b>Диспансери</b>	<b>1228736</b>	<b>301</b>	<b>27</b>	<b>11.1</b>	<b>0.8</b>
За пневмо-фтизиатрични заболявания	198094	250	19	12.9	1.2
За кожно-венерически заболявания	54919	255	26	9.7	0.0
За онкологични заболявания	531517	338	45	7.5	0.9
За психични заболявания	444206	295	12	23.6	0.1

<sup>1)</sup> Без заведенията към други ведомства.



## 2. Използваемост, оборот на леглата и среден престой на лекуван болен в лечебните заведения за болнична помощ през 2007 г. по видове легла

<i>Видове легла</i>	<i>Използ- ваемост (дни)</i>	<i>Оборот</i>	<i>Среден престой (дни)</i>
<b>Общо<sup>1)</sup></b>	<b>272</b>	<b>40</b>	<b>6.9</b>
от тях:			
За реанимация и интензивно лечение	224	62	3.6
в т.ч.: терапевтични	253	59	4.3
кардиологични	263	82	3.2
педиатрични	232	48	4.8
хирургични	184	44	4.2
неврологични	288	53	5.4
гинекологични	233	108	2.2
ОАРИЛ	176	66	2.7
други	260	44	5.9
За активно лечение	279	47	5.9
в т.ч.: терапевтични	267	42	6.3
гастроентерологични	295	47	6.3
ендокринологични	272	39	6.9
кардиологични	285	59	4.8
ревматологични	273	44	6.2
пневмофтизиатрични	319	31	10.2
нефрологични	301	43	7.0
хематологични	399	52	7.6
педиатрични	272	43	6.3
детски кърмачески	277	43	6.4
неонатологични	272	54	5.0
хирургични	268	52	5.2
ортопедотравматологични	264	47	5.6

<sup>1)</sup> Без заведения към други ведомства.

## 2. Използваемост, оборот на леглата и среден престой на лекуван болен в лечебните заведения за болнична помощ през 2007 г. по видове легла

(продължение и край)

<i>Видове легла</i>	<i>Използваемост (дни)</i>	<i>Оборот</i>	<i>Среден престой (дни)</i>
урологични	282	60	4.7
неврохирургични	313	44	7.2
гинекологични	236	70	3.4
родилни	261	65	4.0
патологична бременност	278	61	4.5
инфекциозни	247	40	6.2
офталмологични	220	77	2.9
оториноларингологични	277	61	4.6
психиатрични	301	10	29.8
неврологични	278	46	6.0
дерматовенерологични	286	37	7.8
токсикологични	189	55	3.4
онкологични	394	55	7.2
За долекуване и продължително лечение	257	22	11.5
в т.ч.: терапевтични	214	17	12.2
кардиологични	311	36	8.6
ревматологични	228	34	6.7
пневмофтизиатрични	313	25	12.7
ортопедотравматологични	195	18	10.7
психиатрични	257	4	71.4
неврологични	292	32	9.0
за хипотрофични, увредени и недоносени деца	230	18	13.1
реhabилитация и физиотерапия	252	26	9.9
други	159	17	9.5
Дневен стационар	312	20	15.4
Домашен стационар	258	22	11.8

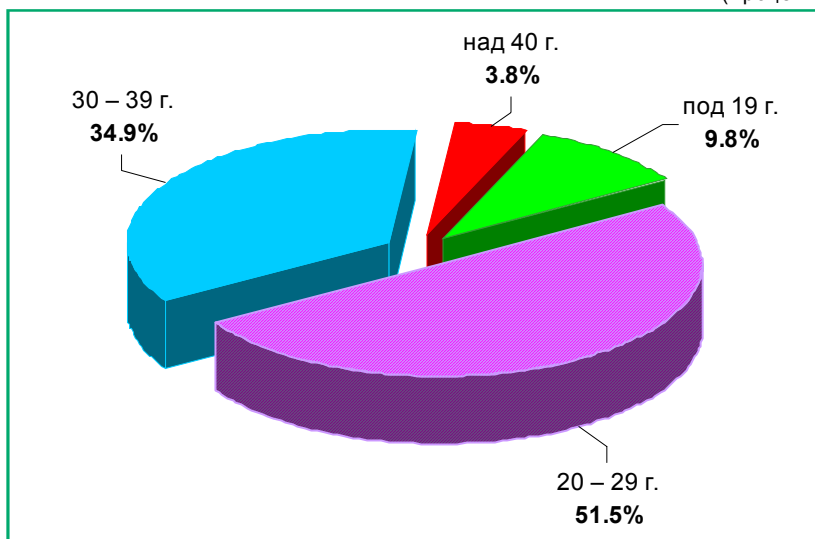
### 3. Извършени аборти в лечебните заведения през 2007 г. по възрастови групи и видове аборти

(брой)

Възраст (в навършени години)	Всичко	Видове аборти			
		По мед. показания	Спонтанни	Криминални	По желание
<b>Общо</b>	<b>37594</b>	<b>3675</b>	<b>11635</b>	<b>5</b>	<b>22279</b>
< 15	176	43	94	1	38
15–19	3536	274	1370	1	1891
20–24	9026	477	2832	1	5716
25–29	9897	635	3177	1	6084
30–34	8414	557	2546	-	5311
35–39	4888	1217	1240	-	2431
40–44	1543	452	353	1	737
45–49	109	20	20	-	69
> 50	5	-	3	-	2

### Извършени аборти по възраст на жената

(процент)



#### 4. Извършени аборти в лечебните заведения

(брой)

	1980	1985	1990	1995	2000	2006	2007
<b>Общо</b>	<b>156056</b>	<b>132269</b>	<b>144644</b>	<b>97092</b>	<b>61378</b>	<b>37272</b>	<b>37594</b>
от общия брой на абортите:							
по медицински показания	3830	5586	4352	4073	2567	3329	3675
спонтанни	15787	14245	12601	9851	10626	10981	11635
криминални	180	228	91	69	29	3	5
по желание	136259	112210	127600	83099	48156	22959	22279

#### 5. Изпълнени повиквания и обслужени лица от центрoвете за спешна медицинска помощ

	2000		2005		2007	
	Брой	Отн. дял (%)	Брой	Отн. дял (%)	Брой	Отн. дял (%)
<b>Изпълнени повиквания – всичко</b>	<b>901622</b>	<b>100.0</b>	<b>880599</b>	<b>100.0</b>	<b>854037</b>	<b>100.0</b>
от тях:						
за спешна медицинска помощ	585034	64.9	645444	73.3	657799	77.0
за неотложна медицинска помощ	191887	21.3	94321	10.7	88260	10.3
за санитарен транспорт	124701	13.8	140834	16.0	107978	12.7
<b>Обслужени лица – всичко<sup>1)</sup></b>	<b>913783</b>	<b>x</b>	<b>753917</b>	<b>x</b>	<b>745019</b>	<b>x</b>

<sup>1)</sup> От 2005 г. без санитарен транспорт

**6. Оперирани болни, напуснали стационарите  
на лечебните заведения през 2007 г.  
по вид на операцияите**

<i>Видове операции</i>	<i>Оперирани болни, напуснали стационара</i>	<i>В това число:</i>		<i>Леталитет (%)</i>
		<i>получили усложнения</i>	<i>умрели</i>	
<b>Общо</b>	<b>453637</b>	<b>2242</b>	<b>3151</b>	<b>0.7</b>
Операции на храносмилателната система	68188	587	1320	1.9
Апендектомия поради остър апендицит	10742	51	18	0.2
Херниотомия поради незаклещена херния	19089	30	16	0.1
Акушеро-гинекологични операции	109228	264	22	0.0
Ендокринни операции	4609	11	2	0.0
Ортопедо-травматологични операции	60863	135	309	0.5
Гръдни операции	14219	181	195	1.4
Урологични операции	34272	166	115	0.3
Ушно-носно-гърлени операции	32707	63	21	0.1
Тонзилектомия	8544	10	–	–
Офталмологични операции	38893	12	2	0.0
Катаракта	20294	7	2	0.0
Неврохирургични операции	7598	33	353	4.6
Операции на сърцето и сърдечните съдове	7072	356	162	2.3
Съдови операции	8319	83	130	1.6
Лицево-челюстни операции	7353	2	7	0.1
Пластични, реконструктивни и естетически операции	8936	6	38	0.4
Други операции	51380	343	475	0.9

## VI. ИКОНОМИЧЕСКИ ПОКАЗАТЕЛИ НА ЛЕЧЕБНИТЕ ЗАВЕДЕНИЯ ЗА 2007 г.

(в лева)

<i>Видове лечебни заведения</i>	<i>Среден разход за текуща издръжка на:</i>				
	един преминал болен	едно легло	един леглоден	един лекарствен воден	един храноден
<b>Многопрофилни болници за активно лечение:</b>					
Областни	505	22827	78.91	19.04	1.67
Общински	456	18949	74.18	12.83	1.62
Градски	535	23579	85.41	18.51	2.07
<b>Специализирани болници за активно лечение:</b>					
Белодробни болести	441	10351	35.35	5.59	2.21
АГ болести	421	23550	89.65	17.30	2.43
<b>Държавни психиатрични болници</b>	1110	5040	18.17	2.17	1.65
<b>Диспансери със стационар за:</b>					
Пневмо-фтизиатрични заболявания	645	12924	49.74	10.24	2.72
Онкологични заболявания	870	38571	113.77	56.95	1.93
Кожно-венерически заболявания	546	14399	56.37	6.52	2.31
Психични заболявания	475	6317	20.62	3.84	1.79

## VII. ПРЕГЛЕД ПО ОБЛАСТИ

### 1. Население на 31. XII. 2007 г.<sup>1)</sup>

<i>Области</i>	<i>Общо</i>	<i>Мъже</i>	<i>Жени</i>	<i>В градовете</i>	<i>В селата</i>
<b>Брой</b>					
<b>Общо</b>	<b>7640238</b>	<b>3699689</b>	<b>3940549</b>	<b>5403188</b>	<b>2237050</b>
Благоевград	329309	161124	168185	192818	136491
Бургас	420095	204897	215198	298964	121131
Варна	459613	223931	235682	372932	86681
В. Търново	278764	133754	145010	186563	92201
Видин	112604	54282	58322	67984	44620
Враца	202711	98489	104222	115207	87504
Габрово	133218	64162	69056	106424	26794
Добрич	203138	99216	103922	134876	68262
Кърджали	156652	77097	79555	64830	91822
Кюстендил	149187	72423	76764	99938	49249
Ловеч	155468	75978	79490	95342	60126
Монтана	161161	77870	83291	100758	60403
Пазарджик	294086	144060	150026	181664	112422
Перник	138773	67011	71762	104825	33948
Плевен	297928	145240	152688	193550	104378
Пловдив	705121	339242	365879	521564	183557
Разград	136062	66164	69898	62754	73308
Русе	253008	122649	130359	190036	62972
Силистра	130898	64437	66461	58805	72093
Сливен	207786	101075	106711	136661	71125
Смолян	128200	62101	66099	68910	59290
София-столица	1240788	589604	651184	1183364	57424
София	256511	125388	131123	152575	103936
Ст. Загора	355626	172765	182861	243019	112607
Търговище	132771	64730	68041	67223	65548
Хасково	261726	127095	134631	182747	78979
Шумен	196559	95345	101214	122330	74229
Ямбол	142475	69560	72915	96525	45950

<sup>1)</sup> По данни на НСИ

## 1. Население на 31. XII. 2007 г.

(продължение и край)

Области	Общо	Мъже	Жени	В градовете	В селата
<b>Относителен дял (%)</b>					
<b>Общо</b>	<b>100.0</b>	<b>48.4</b>	<b>51.6</b>	<b>70.7</b>	<b>29.3</b>
Благоевград	100.0	48.9	51.1	58.6	41.4
Бургас	100.0	48.8	51.2	71.2	28.8
Варна	100.0	48.7	51.3	81.1	18.9
В. Търново	100.0	48.0	52.0	66.9	33.1
Видин	100.0	48.2	51.8	60.4	39.6
Враца	100.0	48.6	51.4	56.8	43.2
Габрово	100.0	48.2	51.8	79.9	20.1
Добрич	100.0	48.8	51.2	66.4	33.6
Кърджали	100.0	49.2	50.8	41.4	58.6
Кюстендил	100.0	48.5	51.5	67.0	33.0
Ловеч	100.0	48.9	51.1	61.3	38.7
Монтана	100.0	48.3	51.7	62.5	37.5
Пазарджик	100.0	49.0	51.0	61.8	38.2
Перник	100.0	48.3	51.7	75.5	24.5
Плевен	100.0	48.8	51.2	65.0	35.0
Пловдив	100.0	48.1	51.9	74.0	26.0
Разград	100.0	48.6	51.4	46.1	53.9
Русе	100.0	48.5	51.5	75.1	24.9
Силистра	100.0	49.2	50.8	44.9	55.1
Сливен	100.0	48.6	51.4	65.8	34.2
Смолян	100.0	48.4	51.6	53.8	46.2
София-столица	100.0	47.5	52.5	95.4	4.6
София	100.0	48.9	51.1	59.5	40.5
Ст. Загора	100.0	48.6	51.4	68.3	31.7
Търговище	100.0	48.8	51.2	50.6	49.4
Хасково	100.0	48.6	51.4	69.8	30.2
Шумен	100.0	48.5	51.5	62.2	37.8
Ямбол	100.0	48.8	51.2	67.7	32.3



## 2. Живородени през 2007 г.<sup>1)</sup>

Области	Общо	В градо- вете	В селата	Общо	В градо- вете	В селата
	Брой			На 1000 население		
<b>Общо</b>	<b>75349</b>	<b>56257</b>	<b>19092</b>	<b>9.8</b>	<b>10.4</b>	<b>8.5</b>
Благоевград	3384	2009	1375	10.3	10.4	10.0
Бургас	4878	3509	1369	11.6	11.8	11.4
Варна	5333	4402	931	11.6	11.8	10.8
В. Търново	2352	1692	660	8.4	9.0	7.1
Видин	804	573	231	7.1	8.3	5.1
Враца	1765	1108	657	8.6	9.5	7.5
Габрово	1069	928	141	8.0	8.7	5.2
Добрич	2061	1385	676	10.1	10.2	9.8
Кърджали	1700	756	944	10.8	11.6	10.2
Кюстендил	1201	991	210	8.0	9.9	4.2
Ловеч	1377	892	485	8.8	9.3	8.0
Монтана	1363	966	397	8.4	9.5	6.5
Пазарджик	2915	1905	1010	9.9	10.4	8.9
Перник	1041	918	123	7.5	8.7	3.6
Плевен	2491	1646	845	8.3	8.5	8.0
Пловдив	6996	5498	1498	9.9	10.5	8.1
Разград	1189	584	605	8.7	9.2	8.2
Русе	2126	1727	399	8.4	9.1	6.3
Силистра	1149	509	640	8.7	8.6	8.8
Сливен	2723	1717	1006	13.1	12.5	14.1
Смолян	1051	641	410	8.1	9.3	6.8
София-столица	13393	12931	462	10.8	10.9	8.0
София	2268	1604	664	8.8	10.5	6.4
Ст. Загора	3547	2566	981	9.9	10.5	8.7
Търговище	1329	671	658	10.0	9.9	10.0
Хасково	2367	1793	574	9.0	9.7	7.3
Шумен	2081	1278	803	10.6	10.4	10.8
Ямбол	1396	1058	338	9.7	10.9	7.3

<sup>1)</sup> По данни на НСИ

### 3. Умрели през 2007 г.<sup>1)</sup>

Области	Общо	В градо- вете	В селата	Общо	В градо- вете	В селата
	Брой			На 1000 население		
<b>Общо</b>	<b>113004</b>	<b>66486</b>	<b>46518</b>	<b>14.8</b>	<b>12.3</b>	<b>20.7</b>
Благоевград	3983	2050	1933	12.1	10.6	14.1
Бургас	5668	3494	2174	13.5	11.7	18.0
Варна	5757	4159	1598	12.6	11.2	18.5
В. Търново	4432	2145	2287	15.8	11.5	24.6
Видин	2475	941	1534	21.8	13.7	34.1
Враца	3812	1516	2296	18.7	13.0	26.1
Габрово	2244	1441	803	16.8	13.5	29.8
Добрич	2969	1554	1415	14.6	11.5	20.6
Кърджали	1796	624	1172	11.4	9.6	12.7
Кюстендил	2644	1394	1250	17.6	13.9	25.3
Ловеч	2851	1244	1607	18.2	13.0	26.5
Монтана	3259	1338	1921	20.0	13.2	31.5
Пазарджик	4081	2123	1958	13.8	11.6	17.3
Перник	2397	1501	896	17.2	14.2	26.5
Плевен	5355	2668	2687	17.9	13.7	25.6
Пловдив	9861	6252	3609	14.0	12.0	19.6
Разград	2095	862	1233	15.3	13.6	16.7
Русе	3926	2461	1465	15.4	12.9	23.1
Силистра	2032	805	1227	15.4	13.6	16.9
Сливен	2857	1585	1272	13.7	11.5	17.9
Смолян	1607	717	890	12.5	10.4	14.9
София-столица	15623	14820	803	12.6	12.5	14.0
София	4415	2018	2397	17.1	13.2	22.9
Ст. Загора	5505	2995	2510	15.4	12.3	22.3
Търговище	2057	869	1188	15.4	12.8	18.0
Хасково	4095	2237	1858	15.6	12.1	23.6
Шумен	2849	1543	1306	14.5	12.6	17.5
Ямбол	2359	1130	1229	16.4	11.6	26.4

<sup>1)</sup> По данни на НСИ

#### 4. Естествен прираст на населението през 2007 г.<sup>1)</sup>

Области	Общо	В градо- вете	В селата	Общо	В градо- вете	В селата
	Брой			На 1000 население		
<b>Общо</b>	<b>-37655</b>	<b>-10229</b>	<b>-27426</b>	<b>-5.0</b>	<b>-1.9</b>	<b>-12.2</b>
Благоевград	-599	-41	-558	-1.8	-0.2	-4.1
Бургас	-790	15	-805	-1.9	0.1	-6.6
Варна	-424	243	-667	-1.0	0.6	-7.7
В. Търново	-2080	-453	-1627	-7.4	-2.5	-17.5
Видин	-1671	-368	-1303	-14.7	-5.4	-29.0
Враца	-2047	-408	-1639	-10.1	-3.5	-18.6
Габрово	-1175	-513	-662	-8.8	-4.8	-24.6
Добрич	-908	-169	-739	-4.5	-1.3	-10.8
Кърджали	-96	132	-228	-0.6	2.0	-2.5
Кюстендил	-1443	-403	-1040	-9.6	-4.0	-21.1
Ловеч	-1474	-352	-1122	-9.4	-3.7	-18.5
Монтана	-1896	-372	-1524	-11.6	-3.7	-25.0
Пазарджик	-1166	-218	-948	-3.9	-1.2	-8.4
Перник	-1356	-583	-773	-9.7	-5.5	-22.9
Плевен	-2864	-1022	-1842	-9.6	-5.2	-17.6
Пловдив	-2865	-754	-2111	-4.1	-1.5	-11.5
Разград	-906	-278	-628	-6.6	-4.4	-8.5
Русе	-1800	-734	-1066	-7.0	-3.8	-16.8
Силистра	-883	-296	-587	-6.7	-5.0	-8.1
Сливен	-134	132	-266	-0.6	1.0	-3.8
Смолян	-556	-76	-480	-4.4	-1.1	-8.1
София-столица	-2230	-1889	-341	-1.8	-1.6	-6.0
София	-2147	-414	-1733	-8.3	-2.7	-16.5
Ст. Загора	-1958	-429	-1529	-5.5	-1.8	-13.6
Търговище	-728	-198	-530	-5.4	-2.9	-8.0
Хасково	-1728	-444	-1284	-6.6	-2.4	-16.3
Шумен	-768	-265	-503	-3.9	-2.2	-6.7
Ямбол	-963	-72	-891	-6.7	-0.7	-19.1

<sup>1)</sup> По данни на НСИ

## 5. Умрели деца на възраст до 1 година през 2007 г.<sup>1)</sup>

Области	Общо	В градо- вете	В селата	Общо	В градо- вете	В селата
	Брой			На 1000 живородени		
<b>Общо</b>	<b>690</b>	<b>447</b>	<b>243</b>	<b>9.2</b>	<b>7.9</b>	<b>12.7</b>
Благоевград	23	11	12	6.8	5.5	8.7
Бургас	55	45	10	11.3	12.8	7.3
Варна	43	29	14	8.1	6.6	15.0
В. Търново	21	12	9	8.9	7.1	13.6
Видин	12	6	6	14.9	10.5	26.0
Враца	14	9	5	7.9	8.1	7.6
Габрово	10	7	3	9.4	7.5	21.3
Добрич	21	8	13	10.2	5.8	19.2
Кърджали	19	5	14	11.2	6.6	14.8
Кюстендил	6	4	2	5.0	4.0	9.5
Ловеч	10	4	6	7.3	4.5	12.4
Монтана	24	10	14	17.6	10.4	35.3
Пазарджик	37	23	14	12.7	12.1	13.9
Перник	14	14	-	13.4	15.3	-
Плевен	27	16	11	10.8	9.7	13.0
Пловдив	61	42	19	8.7	7.6	12.7
Разград	10	3	7	8.4	5.1	11.6
Русе	12	11	1	5.6	6.4	2.5
Силистра	11	4	7	9.6	7.9	10.9
Сливен	51	31	20	18.7	18.1	19.9
Смолян	6	3	3	5.7	4.7	7.3
София-столица	63	61	2	4.7	4.7	4.3
София	15	9	6	6.6	5.6	9.0
Ст. Загора	46	32	14	13.0	12.5	14.3
Търговище	18	7	11	13.5	10.4	16.7
Хасково	19	13	6	8.0	7.3	10.5
Шумен	20	11	9	9.6	8.6	11.2
Ямбол	22	17	5	15.8	16.1	14.8

<sup>1)</sup> По данни на НСИ

## 6. Легла в лечебните заведения за болнична помощ на 31.XII.2007 г.

<i>Области</i>	<i>Брой</i>	<i>На 10000 население</i>
<b>Общо<sup>1)</sup></b>	<b>44650</b>	<b>58.4</b>
Благоевград	1413	42.9
Бургас	1863	44.3
Варна	1869	40.7
В. Търново	1452	52.1
Видин	476	42.3
Враца	975	48.1
Габрово	917	68.8
Добрич	909	44.7
Кърджали	899	57.4
Кюстендил	1185	79.4
Ловеч	1253	80.6
Монтана	924	57.3
Пазарджик	1603	54.5
Перник	615	44.3
Плевен	1634	54.8
Пловдив	3936	55.8
Разград	515	37.9
Русе	1181	46.7
Силистра	580	44.3
Сливен	1026	49.4
Смолян	752	58.7
София-столица	8763	70.6
София	1490	58.1
Ст. Загора	2463	69.3
Търговище	681	51.3
Хасково	1014	38.7
Шумен	810	41.2
Ямбол	500	35.1

<sup>1)</sup> Вкл. леглата от заведенията към други ведомства, които не са разпределени по области.

## 7. Медицински персонал през 2007 г.

Области	Лекари	Стоматолози	Персонал по здр. грижи със степен „бакалавър“/„специалист“	В това число:		
				Фелдшери	Акушерки	Мед. сестри
Брой						
<b>Общо<sup>1)</sup></b>	<b>27911</b>	<b>6432</b>	<b>48631</b>	<b>2660</b>	<b>3401</b>	<b>32244</b>
Благоевград	854	240	1644	114	91	1207
Бургас	1107	272	2152	150	133	1431
Варна	2047	402	2836	97	313	1759
В. Търново	828	194	1615	148	79	1105
Видин	386	110	680	87	60	390
Враца	655	100	1383	121	97	947
Габрово	452	110	951	76	47	625
Добрич	561	124	1068	65	80	706
Кърджали	407	106	892	80	82	606
Кюстендил	467	126	887	69	51	582
Ловеч	589	121	940	88	57	640
Монтана	488	95	891	116	55	561
Пазарджик	772	208	1374	81	93	919
Перник	404	132	612	28	41	410
Плевен	1225	182	2108	113	145	1413
Пловдив	2750	902	4584	42	266	3050
Разград	324	70	723	68	35	476
Русе	698	156	1416	149	94	882
Силистра	329	62	733	65	57	475
Сливен	529	137	1037	84	46	686
Смолян	362	113	873	91	56	577
София-столица	5844	1471	8545	51	765	5516
София	906	128	1613	84	118	1091
Ст. Загора	1399	276	2472	105	158	1759
Търговище	366	61	800	41	52	554
Хасково	723	202	1547	136	142	1014
Шумен	585	100	1222	90	85	838
Ямбол	349	101	783	77	52	493

<sup>1)</sup> Включително персонала към други ведомства, който не е разпределен по области.

## 7. Медицински персонал през 2007 г.

(продължение и край)

Области	Лекари	Стоматолози	Персонал по здр. грижи със степен „бакалавър“/ „специалист“	В това число:		
				Фелдшери	Акушерки	Мед. сестри
На 10000 население						
<b>Общо<sup>1)</sup></b>	<b>36.5</b>	<b>8.4</b>	<b>63.7</b>	<b>3.5</b>	<b>4.5</b>	<b>42.2</b>
Благоевград	25.9	7.3	49.9	3.5	2.8	36.7
Бургас	26.4	6.5	51.2	3.6	3.2	34.1
Варна	44.5	8.7	61.7	2.1	6.8	38.3
В. Търново	29.7	7.0	57.9	5.3	2.8	39.6
Видин	34.3	9.8	60.4	7.7	5.3	34.6
Враца	32.3	4.9	68.2	6.0	4.8	46.7
Габрово	33.9	8.3	71.4	5.7	3.5	46.9
Добрич	27.6	6.1	52.6	3.2	3.9	34.8
Кърджали	26.0	6.8	56.9	5.1	5.2	38.7
Кюстендил	31.3	8.4	59.5	4.6	3.4	39.0
Ловеч	37.9	7.8	60.5	5.7	3.7	41.2
Монтана	30.3	5.9	55.3	7.2	3.4	34.8
Пазарджик	26.3	7.1	46.7	2.8	3.2	31.2
Перник	29.1	9.5	44.1	2.0	3.0	29.5
Плевен	41.1	6.1	70.8	3.8	4.9	47.4
Пловдив	39.0	12.8	65.0	0.6	3.8	43.3
Разград	23.8	5.1	53.1	5.0	2.6	35.0
Русе	27.6	6.2	56.0	5.9	3.7	34.9
Силистра	25.1	4.7	56.0	5.0	4.4	36.3
Сливен	25.5	6.6	49.9	4.0	2.2	33.0
Смолян	28.2	8.8	68.1	7.1	4.4	45.0
София-столица	47.1	11.9	68.9	0.4	6.2	44.5
София	35.3	5.0	62.9	3.3	4.6	42.5
Ст. Загора	39.3	7.8	69.5	3.0	4.4	49.5
Търговище	27.6	4.6	60.3	3.1	3.9	41.7
Хасково	27.6	7.7	59.1	5.2	5.4	38.7
Шумен	29.8	5.1	62.2	4.6	4.3	42.6
Ямбол	24.5	7.1	55.0	5.4	3.6	34.6

<sup>1)</sup> Включително персонала към други ведомства, който не е разпределен по области.

## VIII. МЕЖДУНАРОДЕН ПРЕГЛЕД

### 1. Раждаемост, смъртност и естествен прираст

(на 1000 население)

Страни	Години	Раждаемост	Смъртност	Естествен прираст	Страни	Години	Раждаемост	Смъртност	Естествен прираст	
Австрия	1980	12.0	12.2	-0.2	Норвегия	1980	12.5	10.1	2.4	
	1990	11.7	10.7	1.0		1990	14.4	10.9	3.5	
	1995	11.0	10.1	0.9		1995	13.8	10.4	3.5	
	2000	9.7	9.6	0.3		2000	13.2	9.8	3.4	
	2004	9.7	9.1	0.6		2004	12.4	9.0	3.4	
	2005	9.5	9.1	0.4		2005	12.3	8.9	3.4	
	2006	9.4	9.0	0.4		Полша	1980	19.5	9.8	9.7
Белгия	1980	12.6	11.5	1.1	1990		14.3	10.2	4.1	
	1990	12.4	10.5	1.9	1995		11.2	10.0	1.2	
	1995	11.4	10.5	1.0	2000		9.8	9.5	0.3	
	2000	11.3	10.2	1.0	2004		9.3	9.5	-0.2	
	2004	11.1	...	...	2005	9.5	9.6	-0.1		
България	2005	11.3	...	...	Германия	1980	...	...	...	
	1980	14.5	11.1	3.4		1990	...	...	...	
	1990	12.1	12.5	-0.4		1995	9.4	10.8	-1.5	
	1995	8.6	13.6	-5.0		2000	9.3	10.2	-0.8	
	2000	9.0	14.1	-5.1	2004	8.6	9.9	-1.3		
	2002	8.5	14.3	-5.8	Швейцария	1980	11.7	9.4	2.3	
	2004	9.0	14.2	-5.2		1990	12.5	9.5	3.0	
2005	9.2	14.6	-5.4	1995		11.7	9.0	2.7		
2006	9.6	14.7	-5.1	2000		10.9	8.7	2.2		
Великобритания	2007	9.8	14.8	-5.0	2004	9.9	8.1	1.8		
	Холандия	1980	13.4	11.7	1.6	Румъния	1980	18.0	10.4	7.5
		1990	13.9	11.1	2.7		1990	13.6	10.7	2.9
		1995	12.5	10.9	1.5		1995	10.4	12.0	-1.6
		2000	11.4	10.2	1.1		2000	10.4	11.4	-1.0
		2004	12.0	9.8	2.2		2004	10.0	12.0	-2.0
		2005	12.0	9.7	2.3		2005	10.2	12.1	-1.9
Холандия	2006	10.2	12.0	-1.8	2006	10.2	12.0	-1.8		
	1980	12.8	8.1	4.7						
	1990	13.2	8.6	4.6						
	1995	12.3	8.8	3.5						
	2000	13.0	8.8	4.2						
	2004	11.9	8.4	3.5						
2005	11.5	...	...							



## 2. Детска смъртност

(на 1000 живородени)

<i>Страни</i>	<b>1980</b>	<b>1985</b>	<b>1990</b>	<b>1995</b>	<b>1999</b>	<b>2000</b>	<b>2004</b>	<b>2005</b>	<b>2006</b>	<b>2007</b>
Австрия	14.3	11.2	7.8	5.4	4.4	4.8	4.5	4.2	3.6	
Белгия	12.1	9.8	7.9	6.1	4.9	4.8	...	...		
България	20.2	15.4	14.8	14.8	14.6	13.3	11.6	10.4	9.7	9.2
Велико-британия	12.1	9.3	7.9	6.2	5.8	5.6	5.1	5.1		
Германия	...	...	...	5.3	4.5	4.4	4.1	...		
Гърция	17.9	14.1	9.7	8.1	6.2	6.1	4.1	3.8	3.7	
Испания	12.3	8.9	7.6	5.5	4.5	3.9	4.0	3.8		
Италия	14.6	10.5	8.2	6.1	5.2	4.5	...	...		
Норвегия	8.1	8.5	6.9	4.0	3.9	3.8	3.3	3.1		
Полша	21.3	18.5	16.0	13.6	8.9	8.1	6.8	6.4		
Португалия	24.3	17.8	10.9	7.4	5.6	5.5	3.9	...		
Румъния	29.3	25.6	26.9	21.2	18.6	18.6	16.8	15.0	13.9	
Русия	22.0	20.8	17.6	18.2	16.9	15.5	11.5	11.0		
Унгария	23.2	20.4	14.8	10.7	8.4	9.2	6.6	6.2		
Франция	10.0	8.3	7.3	4.9	4.3	4.6	3.9	...		
Чехия	16.9	12.5	10.8	7.7	4.6	4.1	3.8	3.4		
Швейцария	9.1	6.9	6.8	5.0	4.6	4.9	4.2	...		

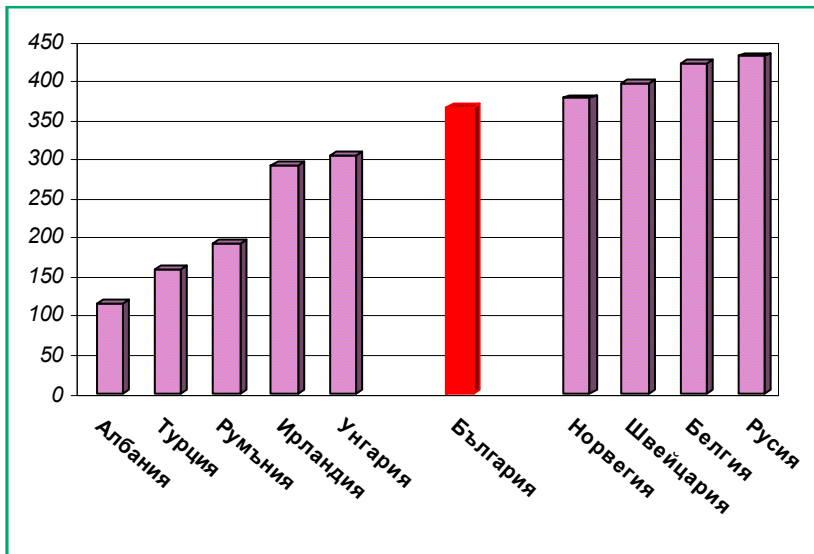
### 3. Медицински персонал и болнични легла

(на 100 000 население)

<i>Страни</i>	<i>Години</i>	<i>Лекари</i>	<i>Години</i>	<i>Стоматолози</i>	<i>Години</i>	<i>Легла</i>
Албания	2006	115.2	2006	32.9	2006	296.9
Австрия	2006	363.1	2006	53.9	2006	765.0
Белгия	2006	422.8	2006	79.6	2006	528.5
България	2006	366.1	2006	84.8	2006	568.3
Чехия	2006	362.0	2006	68.6	2006	838.0
Германия	2006	343.9	2006	79.4	2006	826.3
Дания	2004	357.1	2004	83.9	2004	382.3
Финландия	2006	329.9	2006	85.3	2006	696.7
Франция	2006	341.4	2006	68.1	2005	733.6
Гърция	2005	500.3	2005	121.0	2005	472.9
Унгария	2006	303.6	2006	49.6	2006	791.7
Ирландия	2006	292.3	2006	56.9	2005	556.7
Израел	2006	356.4	2006	109.5	2006	596.7
Италия	2006	364.8	2006	62.8	2005	399.9
Люксембург	2004	275.5	2004	74.8	2004	633.4
Холандия	2005	371.3	2004	48.8	2003	497.8
Норвегия	2006	377.4	2006	88.9	2006	413.4
Полша	2005	199.3	2005	31.1	2005	523.5
Португалия	2005	344.3	2005	58.6	2005	365.2
Румъния	2006	192.1	2006	20.2	2006	654.3
Испания	2003	322.1	2006	53.7	2005	336.1
Русия	2006	430.9	2006	32.0	2006	965.5
Швейцария	2006	396.6	2006	53.0	2005	568.1
Швеция	2004	324.6	1997	152.1	1997	522.0
Турция	2006	159.0	2006	32.6	2006	269.5
Великобритания	2002	212.6	2001	43.8	2004	389.8
Европа	2005	317.8	2005	61.0	2005	584.6

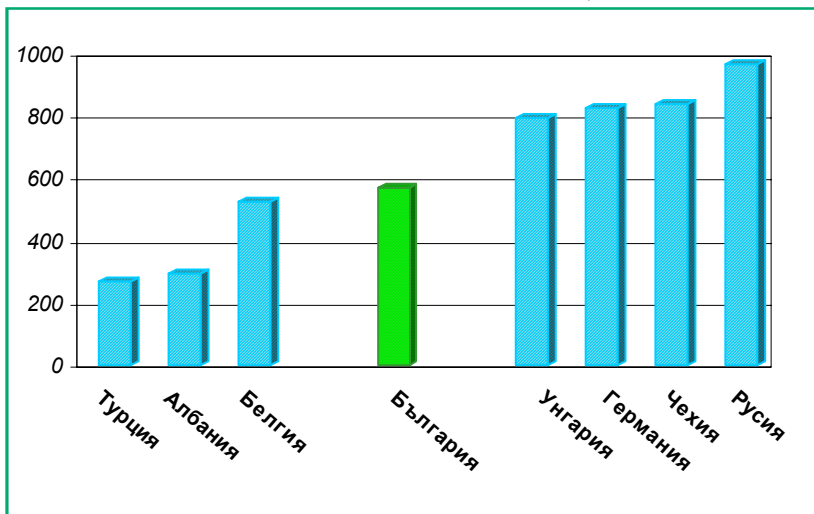
## Осигуреност с лекари

(на 100 000 население)



## Осигуреност с легла

(на 100 000 население)



*За решаване на Вашите информационни проблеми  
в медицината и здравеопазването се обръщайте към*



## **Националният център по здравна информация**

*Националният център по здравна информация  
осъществява следните информационни дейности:*

- *създава и поддържа информационни бази за здравно-демографското състояние на населението, ресурсите и дейностите на здравеопазването;*
- *проучва информационните потребности на медицинската практика и тяхното документално осигуряване;*
- *предоставя медико-статистическа информация за държавните органи;*
- *изготвя специализирани анализи по проблеми на здравеопазването по заявка на заинтересованите организации;*
- *разработва, разпространява и внедрява информационни технологии, продукти и системи;*
- *оказва системна помощ, инсталиране и придружаване на програмни продукти;*
- *подготвя кадри в областта на информатиката;*
- *извършва предпечатна подготовка и печат.*

### **НАЦИОНАЛЕН ЦЕНТЪР ПО ЗДРАВНА ИНФОРМАЦИЯ**

*За справки, заявки или договори се обръщайте на адрес:*

*София 1431, бул. "Акад. Иван Гешов" 15*

*☎ 951-53-02, 951-53-03; факс 951-52-38;*

*e-mail: [office@nchi.government.bg](mailto:office@nchi.government.bg); <http://www.nchi.government.bg>*